

Musée
du
Transport Urbain
Bruxellois
A.S.B.L.



Museum
voor
het Stedelijk Vervoer
te Brussel
V.Z.W.

année :
jaargang : 3

NEWS

n. 7
datum/date : 01/85



Périodique trimestriel - Driemaandelijkse periodiek

EDITORIAL

Comme chaque année, notre musée s'est enfoncé dans une torpeur hivernale; cependant, celle-ci est exceptionnellement ponctuée, depuis quelques semaines, par les bruits des excavatrices et des marteaux-piqueurs. Que l'on se rassure, ils sont là pour la bonne cause, la S.T.I.B. ayant accepté de mettre pour 1985 un troisième hall à la disposition des collections gérées par notre A.S.B.L. Les travaux ont donc commencé et se poursuivront jusque fin mars. Le but en est essentiellement de profiter du comblement des anciennes fosses du dépôt (pour des raisons de sécurité) pour présenter nos splendides ancêtres de manière encore plus attrayante.

En outre, nous pouvons déjà vous annoncer une nouveauté souhaitée par bon nombre de nos membres et de nos visiteurs: la création d'un foyer permettant de se retrouver entre amis, un verre à la main, dans un décor "approprié". Ce n'est plus un secret, "L'ESTRAMINET", puisqu'il faut déjà l'appeler par son nom, sera adossé à la rue du Leybeek (en lieu et place du tram-école) et doté d'une vaste terrasse grillagée donnant sur les parkings. Plus de détails à ce sujet dans notre prochain numéro.

Ce début 1985 voit également, comme chaque année, le renouvellement traditionnel des cotisations; celles-ci restent fixées à 350 F. minimum par membre, et pour vous faciliter la tâche, vous trouverez ci-joint un bulletin de versement ou de virement.

En attendant le 6 avril prochain, qui sera certainement une grande date dans l'évolution de notre musée, n'hésitez pas à transmettre à notre secrétariat vos souhaits et vos suggestions; de notre côté, nous préparons une série d'activités qui s'articuleront autour des festivités de l'Année des Transports en Commun, mais qui seront plus particulièrement réservées à nos membres. A cet égard, vous trouverez ci-après, le programme complet des manifestations pour les mois de février, mars et avril 1985.

A tous nos membres et à leurs proches ainsi qu'à tous ceux qui leur sont chers, la rédaction du M.T.U.B.-News souhaite au nom du Conseil d'Administration de notre A.S.B.L. une très heureuse et très prospère année 1985.

Jean-Pierre ALVIN

WOORD VOORAf

Ons museum is zoals elk jaar in zijn winterslaap ingedommeld. Heel rustig gaat het er wel niet aan toe, aangezien er sinds enkele weken werken aan de gang zijn, die met lawaaiërige graafmachines en pikhamers worden uitgevoerd. Het is echter voor een goed doel, aangezien de MIVB ertoe ingestemd heeft voor 1985 een derde hal ter beschikking te stellen van de door de v.z.w. beheerde verzameling. De werken werden aldus aangevat en zullen nog tot einde maart duren. Door het opvullen om veiligheidsredenen van de schouwkuilen wordt ruimte vrijgemaakt om onze oudere voertuigen nog meer tot hun recht te laten komen.

Bovendien mogen wij nu reeds onze leden en bezoekers verklappen dat een nieuwigheid stilaan concretere vormen aanneemt, namelijk een pleisterplaats waar vrienden onder elkaar rustig kunnen keuvelen bij een verfrissing in een aangepast decor. U raadt het al, het is het "STRAMINEE", dat op de plaats van de schooltram zal worden ingericht tegenaan de leybeekstraat. Er is ook een met roosters omzoomd terras met uitweg op de parkeerplaats gepland. U verneemt meer hiervoor in ons volgend nummer.

Aanvang 1985 luidt, zoals elk jaar opnieuw, de traditionele vernieuwing in van d. lidmaatschapsbijdragen, die nog steeds minimum 350,-BF per lid belopen. Om het U nog gemakkelijker te maken voegen wij hierbij het daarvoor bestemde overschrijvingsformulier.

6 april 1985 nadert. Langs onze zijde bereiden wij een aantal manifestaties voor die kaderen in het Jaar van het Openbaar Vervoer, maar die hoofdzakelijk onze leden ten goede zullen komen. Dienaangaande vindt U bijgaand het volledig programma van de activiteiten voor de maanden februari, maart en april 1985. Aan al onze lezers en aan allen die hen en ons dierbaar zijn wenst de redactie van MSVB-News in naam van de Raad van Beheer van onze v.z.w. een voorspoedig 1985.

Leo CAMERLYNCK

ANNEE DES TRANSPORTS EN COMMUN

FEVRIER 1985

DATE	SOCIETE	MANIFESTATION
1-15 FEVRIER	SNCF/SNCS	Participation au "Salon Vert" à Liège.
14 FEVRIER	USTOUR	Opération "Saint-Valentin" sur tous les réseaux des S.F.L. et de la S.N.C.V. en collaboration avec l'Office national des débouchés agricoles et horticoles.
23/2 - 4/3	STIC/SNCF	Participation au "Salon Maison et Loisirs"
25/2 - 3/3	SNCF/SNCS	Participation à "Ylanders' Technology" à Gand.
EN COURS DEPUIS 19/1 AU 3/2	STIC	Exposition Ago d'or de la Bande Dessinée à la station Beaux-Arts à Charleroi

MARS 1985

DATE	SOCIETE	MANIFESTATION
2/3 - 28/9	STIL	Journées d'information aux voyageurs dans les communes desservies par la STIL
9-24 MARS	STIC	Exposition de la D.D. mondiale au Centre de Relations publiques à la station Beaux-Arts
EN COURS DU 25/2 au 3/3	SNCV/SNCB	Participation à "Flander's Technology"
EN COURS DU 23/2 - 4/3	STIC/SNCV	Participation au "Salon Maison et Loisirs"
17-22 MARS	STIB	Information aux voyageurs avant la mise en service de la station de métro "Herrmann-Debroux"
21-31 MARS	SNCV	Participation à la 35e Exposition Officielle de Namur.



1

ANNEE DES TRANSPORTS EN COMMUN

MARS 1985 (suite a)

DATE	SOCIETE	MANIFESTATION
23 MARS	STIB	Inauguration et mise en service de la station de métro "Herrmann-Debroux" à Auderghem.
23 - 31 MARS	SNCB	Participation au "Salon des Vacances" à Bruxelles.
23-31 MARS	UBTCUR	Participation à la "Foire de Printemps" au Heysel.

AVRIL 1985

DATE	SOCIETE	MANIFESTATION
DU 6 AVRIL AU 29 SEPTEMBRE	STIB/SNCV/MTUB/ PTU	Ouverture du Musée de Woluwe
	SNCV/ AMUTRA	Ouverture du Musée de Schepdael. Exposition "100 ans SNCV".
	SNCB	Musée à la gare de Bruxelles-Nord : exceptionnellement ouvert le dimanche 7 avril (ouvert tous les jours ouvrables toute l'année).
	SNCV/MIVA/ AMUTRA	Ouverture du Musée d'égégem : exposition : "100 ans SNCV".
	MTUB/STIB	Excursions en tramways historiques vers Tervuren tous les samedis, dimanches et jours fériés.
7 AVRIL	T.T.A	Ouverture de la saison du Tramway Touristique de l'Aisne

AVRIL 1985 (suite a)

DATE	SOCIETE	MANIFESTATION
13-14 AVRIL	STIC/SNCV	Exposition des hobbies et des travaux artistiques du personnel de la STIC et de la SNCV au Centre de Relations publiques à la station Beaux-Arts à Charleroi.
20-28 AVRIL	MIVG/SNCV	Sortie de trams à l'occasion des "Floralies gentoises"
20/4 AU 5/5	STIL/SNCV	Participation à la "Poire de Printemps" à Liège.
25 AVRIL	STIL/SNCV	Inauguration du Musée des transports en commun du pays de Liège, Metalis.
27/4 - 5/5	SNCV	Participation à la "Poire annuelle" de Gent.
EN COURS DEPUIS	STIL	Journées d'information aux voyageurs dans les communes
MARS		desservies par la STIL
AVRIL	STIC/AMUTRA	Exposition des transports urbains de Charleroi.
AVRIL	SNCV/Tr. VIC. GROTTES DE HAY	Exposition "100 ans SNCV" au tr. vic. des Grottes (JUSQU'AU 31 OCTOBRE)

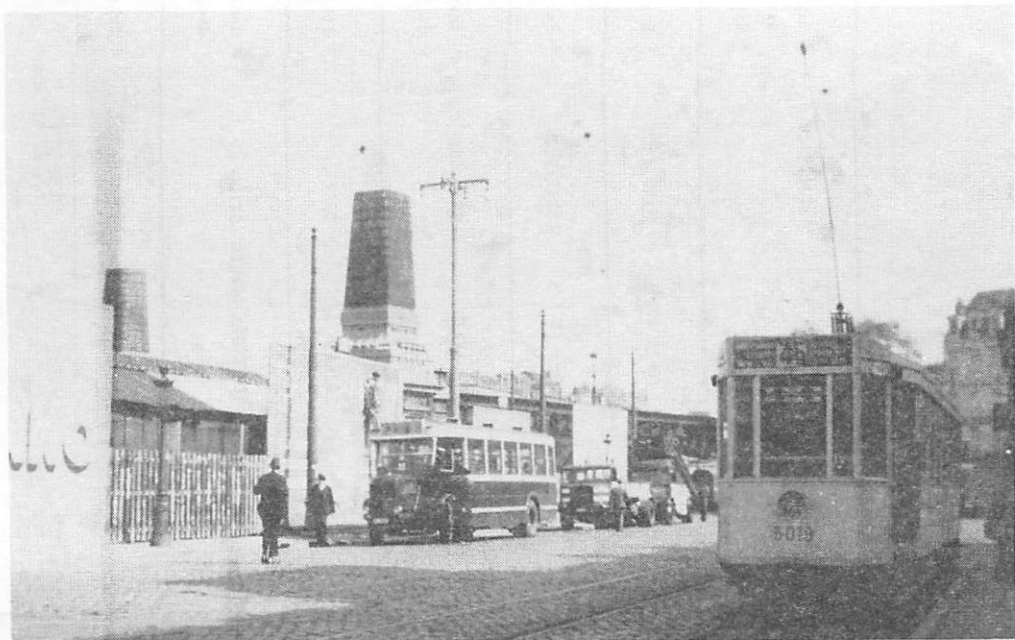
Plusieurs d'entre vous ont émis le souhait d'une plus grande participation des membres à la vie de l'association et d'une meilleure information des décisions du Conseil d'Administration.

C'est pourquoi il vous sera fait part régulièrement au sein de cette rubrique des principales nouvelles de la vie de l'association: l'Assemblée Générale, décisions du Conseil d'Administration, réunions des membres... etc...

L'année 1985 a été proclamée Année des Transports en Commun. D'importantes manifestations sont prévues et notre association prendra activement part à plusieurs d'entre elles comme vous avez déjà pu vous en rendre compte sur l'agenda. Le cocktail d'ouverture du congrès de l'Union Internationale des Transports Publics (U.I.T.P.) se tiendra dans les halls du musée le dimanche 19 mai. Le musée sera agrandi par un troisième hall comprenant les voies actuelles 1 et 2 du dépôt.

Les collections du musée seront enrichies des véhicules suivants en cours de restauration:

- 2 petites remorques Ixelles-Boondaal de la série 1501 à 1608;
- la motrice à boggies 5025 remise en état d'origine (1935) avec compartiments intérieurs et plates-formes ouvertes;
- la motrice à boggie 5018 à caisse prototype;
- une ancienne sous-station à redresseurs à vapeur de mercure.



Le Conseil a également marqué son accord sur des aménagements aux locaux du musée ainsi que sur la création d'un foyer "L'Estraminet".

D'autre part, un grand cortège de tramways et autobus anciens aura lieu le 21 juillet place des Palais. Il se déroulera en deux phases :

- l'après-midi, peu après le défilé militaire, une quarantaine de trams, autobus et véhicules de service de 1869 à aujourd'hui seront présentés dans une succession de 6 fresques historiques représentant la place des Palais de 1890 à nos jours. 7 voitures chevalines, de nombreuses voitures ouvertes, un autobus 500, le trolleybus et beaucoup d'autres voitures sont prévues. Une liste en sera publiée dès que l'examen technique du matériel sera terminé;
- le soir, avant le feu d'artifice, un défilé chronologique de ces mêmes véhicules sera organisé au départ du dépôt de Schaerbeek vers la place des Palais, la place du Luxembourg et retour.

Il s'agira d'une manifestation prestigieuse qui n'a connu nulle part aucun précédent d'une telle ampleur.

Notre association apportera une contribution très importante à cette réalisation. Tous ceux qui souhaitent se porter volontaires pour cette manifestation sont les bienvenus. Nous aurons besoin de conducteurs, d'accompagnateurs, de figurants, de vendeurs de programmes et beaucoup d'autres bonnes volontés. Dès à présent, réservez votre journée du 21 juillet et inscrivez-vous chez M. Leprince (av. Lieutenant Général Pire, 22 à 1150 Bruxelles - tél. : 731.34.23 après 20 h 00).

Le musée sera, vous vous en doutez, exceptionnellement fermé les 20 et 21 juillet 1985, la plupart des véhicules participant au défilé.

Le Conseil a également décidé qu'à partir de la saison prochaine, le musée serait ouvert du premier samedi, dimanche ou jour férié d'avril au premier dimanche d'octobre, qui sera désormais annuellement la journée train-tram-bus.

Les heures d'ouverture seront ramenées de 13 h 30 à 19 h 00, compte tenu du petit nombre de visiteurs avant 13 h 30, et afin de faciliter la tâche des membres qui ont un long déplacement à effectuer pour assurer les permanences.

Compte tenu du succès croissant des voyageurs en trams anciens (9.702 en 1984 contre 3.572 en 1983) il a été décidé, à titre d'essai pour l'Année des Transports en commun, d'étendre la circulation des trams anciens aux dimanches et jours fériés. Ces jours-là, la conduite sera assurée par des membres volontaires formés parmi les agents de la STIB étant ou ayant été conducteurs. Un roulement sera donc établi à cette fin.

Une réunion sera organisée le samedi 16 février 1985 à 16 h 00 au Centre de Relations publiques de la station Anneessens pour préparer la participation de tous les membres qui le désirent à l'exploitation du musée au cours de la saison 1985 et au cortège du 21 juillet.

Enfin, le Conseil a marqué son accord sur une commande de cartes présentant des dessins de véhicules anciens du musée, du même auteur que de la 7937 déjà en vente.

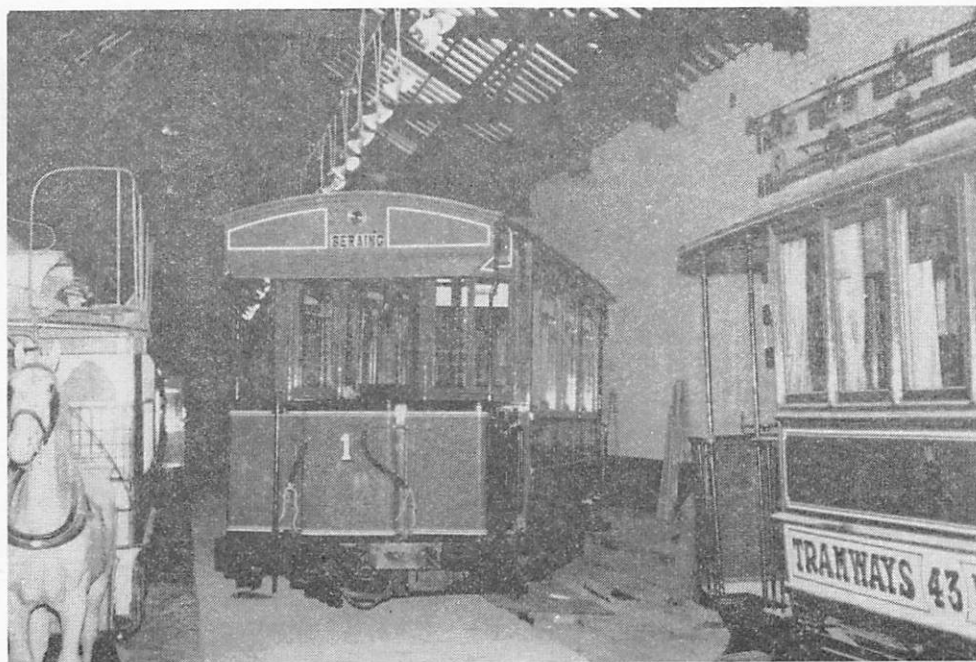
Le thème de l'exposition au musée en 1984 était "Bruxelles et Liège".
Nous en profitons pour vous présenter brièvement 2 véhicules liégeois qui
furent exposés durant cette saison.

VOITURE 1 (Railways Economiques de Liège-Seraing)

Motrice électrique à 2 essieux

Année de construction:	1905
Constructeur:	Ateliers Métallurgiques de Nivelles
Année de déclassement:	1962, affectée ensuite au service des voies jusqu'en 1967
Moteurs:	2 X ACEC 51 de 37,5 CV
Ecartement:	1,435 m.
Longueur:	8,10 m.
Largeur:	2,20 m.
Empattement:	2,00 m.
Tare:	9.600 kg.
Nombre de places:	assises: 18 debout: 31

Véhicule appartenant à la collection de l'Association pour le Musée du Tramway
(AMUTRA), restauré par la S.T.I.B.



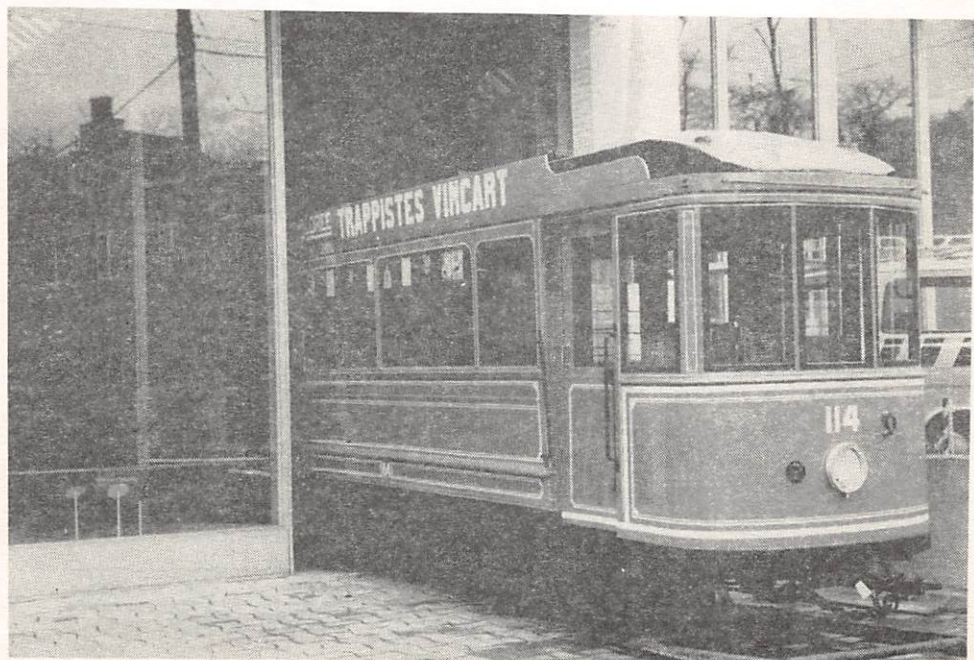
VOITURE 114

(Société du Tramway Est-Ouest Liégeois)

Motrice électrique à 2 essieux

Année de construction: 1908
Série: 110 à 115
Constructeur: Maschiene-fabrik Augsburg Nürnberg (MAN)
Transformation: placement de portes sur les plates-formes
Année de déclassement: 1954, affectée ensuite au service des voies jusqu'en 1964
Moteurs: 2 GE 57 de 50 CV
Ecartement: 1,435 m.
Longueur: 8,06 m.
Largeur: 2,05 m.
Empattement: 2,80 m.
Tare: 12.450 kg.
Nombre de places: assises: 20
debout: 24

Véhicule appartenant à la collection de l'Association pour le Musée du Tramway (AMUTRA), restauré par la S.T.I.B.



L'ACTUALITE A LA S.T.I.B. EN 1984

=====

1. Modifications d'itinéraire

Desserte des Grands Palais

Depuis le 1er octobre 1984, la nouvelle gare de tramways du Heysel est exploitée par les lignes 18 et 81, en remplacement de la gare Expo aux Grands Palais, désaffectée depuis le 8 juin 1984.

Les navettes par autobus entre la place Saint-Lambert et les Grands Palais sont supprimées à cette date.

La nouvelle gare possède 4 voies. Les voies 1 et 2, plus proches des Grands Palais, de part et d'autre d'un quai central, sont réservées à la ligne 18, tandis que les voies 3 et 4, plus proches du stade, et encadrant également un quai central, sont réservées à la ligne 81. Chaque voie permet deux positions d'arrêt : la position 1, en bout de quai (arrivée) et la position 2 en début de quai (départ).

L'accès des 4 voies est réservé aux M. 7700 et 7900 self-service (ruban vert), ces véhicules permettant le mouvement des voyageurs par les portes situées à gauche par rapport au sens de marche.

2. Modifications aux voies

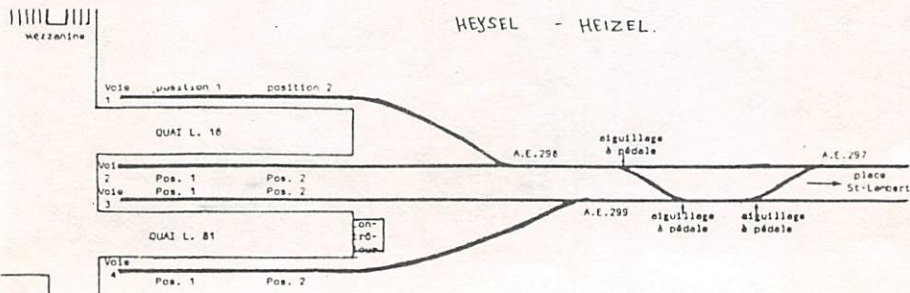
2.1. Place Albert

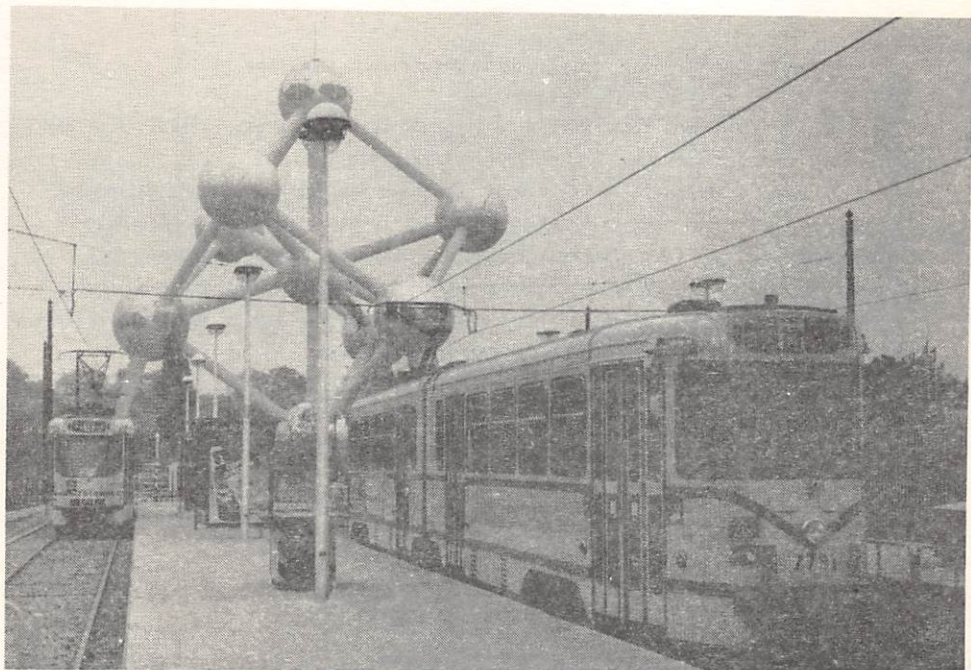
Depuis le 25 septembre 1984, par suite des travaux métro, la voie de la ligne 90 vers le Midi, au débouché de l'avenue Albert dans le carrefour de la place Albert, a été ripée vers la gauche sur près de 30 mètres.

2.2. Gare Heysel

Depuis le 21 septembre 1984, la nouvelle gare Heysel est opérationnelle.

L'accès aux 4 voies en cul-de-sac se fait à partir des nouveaux aiguillages à commande électrique n°297, 298 et 299.





5

2.3. Boulevard Léopold II

Depuis le 12 octobre 1984, par suite des travaux métro et routiers, entre le boulevard du Jubilé et la rue de Ribaucourt, les tramways des lignes 18, 19, 32 et 103 empruntent dans les deux sens les nouvelles voies boulevard Léopold II côté droit vers la Basilique au lieu du côté gauche. L'aiguillage à commande électrique n°293 (bifurcation L. 19 - 103 avec L. 18 - 32) a donc également été déplacé.

2.4. Liaison boulevard Général Jacques - avenue Buyl

Depuis le 12 novembre 1984, une nouvelle liaison (appelée aussi "communication") a été placée boulevard Général Jacques, entre le rond-point de l'Etoile et le carrefour de l'avenue Buyl - avenue de l'Hippodrome.

3. Modifications aux horaires

Les horaires "hiver" sont d'application depuis le 1er octobre 1984.

Modifications et nouveautés :

- une quatrième ligne ruban vert : la ligne de tramways 18 est exclusivement desservie par des motrices 7700 et 7900 self-service;
- les lignes de tramways 52 et 58 sont cadencées dans les deux sens; en semaine durant les heures creuses, afin de renforcer la desserte de la partie Nord de la ligne 52, un service de renfort a été instauré entre Esplanade et Midi. Ces services à la sortie de la station Gare du Midi vont manoeuvrer au complexe de voies situé dans l'axe de l'avenue Fonsny, entre la rue de Russie et la rue de l'Argonne (voir MTUB-News n°3 - schéma des voies);
- la ligne d'autobus 54 voit sa fréquence doublée en soirée (30 minutes au lieu de 60 minutes entre la gare du Quartier Léopold et Machelen);
- la ligne de tramways 101 est exclusivement exploitée en motrice type 7000 (au lieu de 7800);
- la ligne de tramways 103 est exploitée le dimanche en motrice type 7900 au lieu de 7800.

4. Films directionnels



4.1. Tramways

Les motrices 7700 et 7900 self-service ont été pourvues des nouveaux films 18.

HEYSEL	18	HEIZEL
FORT JACO	18	FORT JACO
ST-LAMBERT	18	ST-LAMBERTUS
DEMINEURS	18	ONTMIJNERS
YSER	18	IJZER
VANDERKINDERE	18	VANDERKINDERE
MARLOW	18	MARLOW
LANCASTER	18	LANCASTER
JANSON	18	JANSON

avec pictogrammes Atomium et Grands Palais

à utiliser quand une liaison sera posée Cim. Jette pour les rentrées au dépôt de Molenbeek pour les demi-tours au r.p. Churchill pour les demi-tours pl. Danco pour les demi-tours à la liaison av. J. & P. Carso pour les rentrées au dépôt d'Ixelles

Du 1er octobre au 25 octobre 1984, le code-couleur de la ligne 18 a été rouge - rouge. Ensuite, les films ont été modifiés au fur et à mesure pour retrouver le code-couleur normal rouge - jaune. Ces modifications ont été terminées vers le 15 novembre 1984. Quelques films au code-couleur rouge - rouge avaient la mention "EXPO" au lieu de "HEYSEL".

Pour la ligne 81, la mention "EXPO" a fait place à la mention "HEYSEL" durant la même période d'adaptation des films que pour la ligne 18. De plus, une nouvelle mention non barrée 81 BOCKSTAEL est apparue. Elle ne peut être utilisée actuellement faute de liaison place Bockstaël.

Deux nouvelles mentions "barrés-blancs" ont fait leur apparition :

LOUISE		LOUIZA
BUYL		BUYL

4.2. Autobus

Depuis le 1er octobre 1984, à titre d'essai, les autobus H121 à H132 (Volve) du dépôt Delta ont été pourvus de nouveaux films directionnels pour la ligne avec numéro à gauche, et cela pour la première fois à Bruxelles.

Ces films se présentent ainsi :

ou ainsi :

20	HUNDERENVELD
20	VERHEYLEWEGHEN
20	MONTGOMERY

20	Hunderenveld
20	Verheyleweghen
20	Montgomery

Le code-couleur rouge - blanc est conservé. Deux types de mention sont actuellement à l'essai :

- première lettre majuscule et les autres minuscules.



7

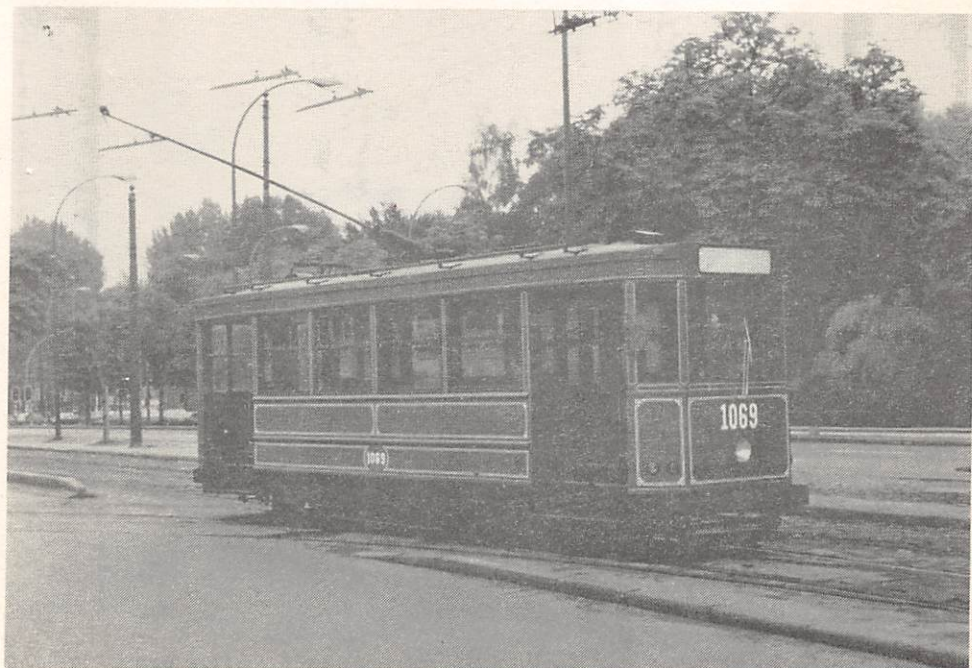
4.3. Métro

Dans le courant du mois d'octobre 1984, les rames 167-168 et 177-178 (2e série) ont été équipées d'un affichage de destination extérieur et intérieur à pastilles lumineuses semblables à celles de la 3e série.

5. Matériel roulant

5.1. Tramways

C'est le 12 décembre 1984 que les motrices 1069 (ex. 1513), 1048 (ex. 1608) et 1245 (ex. 1611) ainsi que la remorque 2190 (ex. 607 et non pas 604 comme renseigné par erreur dans MTUB-News n°6) sont parties de Bruxelles vers Anvers pour y être embarquées à destination d'Orlando aux Etats-Unis. Ces véhicules parfaitement restaurés et remis en état de marche circuleront sur une ligne ferrée de près de 10 km reliant l'hôtel "Grand Cypress" à un parc sportif et de détente.



5.2. Autobus

Le premier autobus articulé numéroté 8801 est arrivé à Bruxelles le 27 novembre 1984. Il fait partie d'une série de 25 véhicules construits à l'usine Van Hool. Les principales caractéristiques sont :

- 137 places (89 debout et 48 assises);
- longueur : 17,925 m;
- 4 doubles portes commandées par les voyageurs (self-service).

Ces autobus sont destinés à exploiter la ligne 71.



9



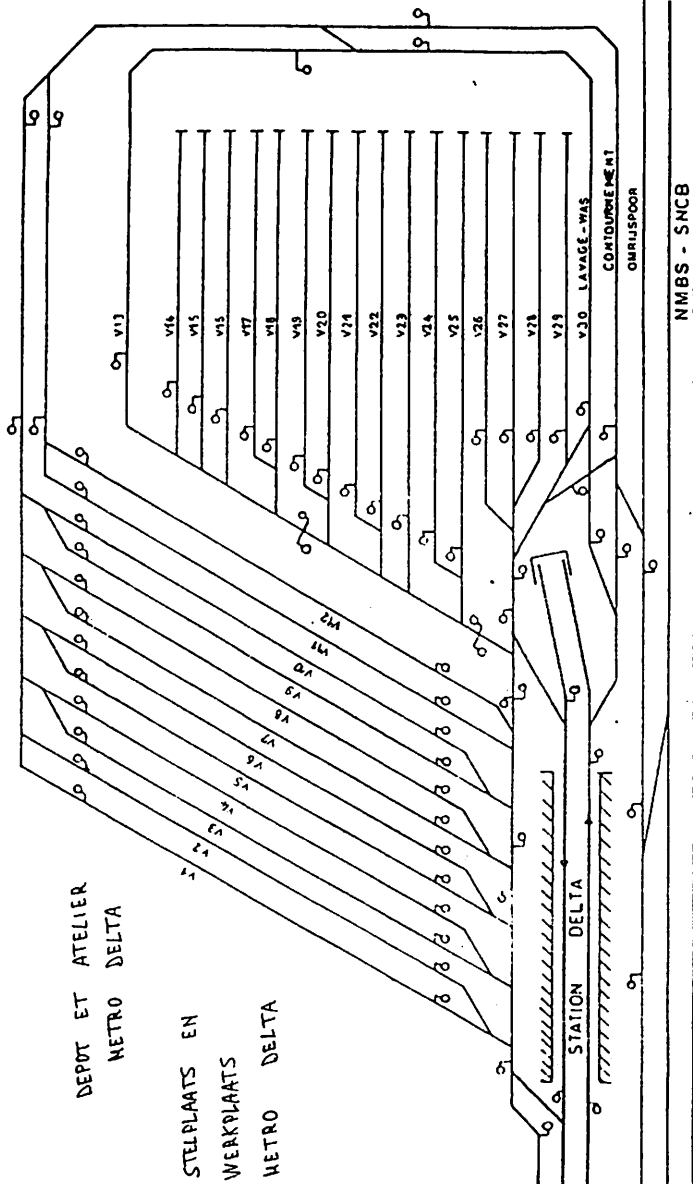
9'

5.3. Métro

- Les nouveaux locotracteurs électriques bimodes sont arrivés respectivement :
 - le 67 : le 14 septembre 1984;
 - le 68 : le 5 octobre 1984;
 - le 69 : le 9 novembre 1984.

Les 5 locotracteurs électriques (65 à 69) ont donc tous été livrés.

- Les rames 135-136 (1ère série) et 229-230 (3ème série) ont vu leur tapis de sol remplacé par un revêtement caoutchouté à titre d'essai depuis début octobre 1984.



6. Divers

6.1 Electrification des aiguillages du complexe Delta (métro)

Depuis le 29 octobre 1984, tous les aiguillages du complexe Delta, atelier et dépôt métro, sont électrifiés et peuvent être commandés électriquement par les conducteurs. (voir plan schématique des voies et emplacement des signaux)

6.2 Opération Shopping

Pendant 3 samedis du mois de décembre (1er, 22 et 29 décembre 1984), une opération "Shopping" a été lancée avec comme slogan "La STIB vous simplifie la ville". Cette opération consiste à augmenter la capacité de certaines lignes ferrées.

- Ainsi:
- ligne 1 (métro) exploitée de 13h00 à 19h00 avec 2 unités de traction (4 voitures comme en semaine) au lieu d'une unité (2 voitures);
 - ligne 19 et 32 exploitées en 7900 au lieu de 7800;
 - ligne 23 et 62, pour cette dernière uniquement les voitures du dépôt de Molenbeek, exploitées en 7800 au lieu de 7000;
 - ligne 58 exploitée en 7700 self-service au lieu de 7000;
 - ligne 101 exploitée en 7900 au lieu de 7000.

Le samedi 1er décembre 1984, la 7821 a effectué un aller-retour sur la ligne 93 par suite d'un service combiné 23/93. Elle avait été équipée, pour l'occasion d'un film de M. 7000.

Marc GRIETEN

10



EXPLOITATION DU RESEAU DES TRANSPORTS

URBAINS DE BRUXELLES

DU 8 MAI 1945 AU 31 DECEMBRE 1953

(suite)

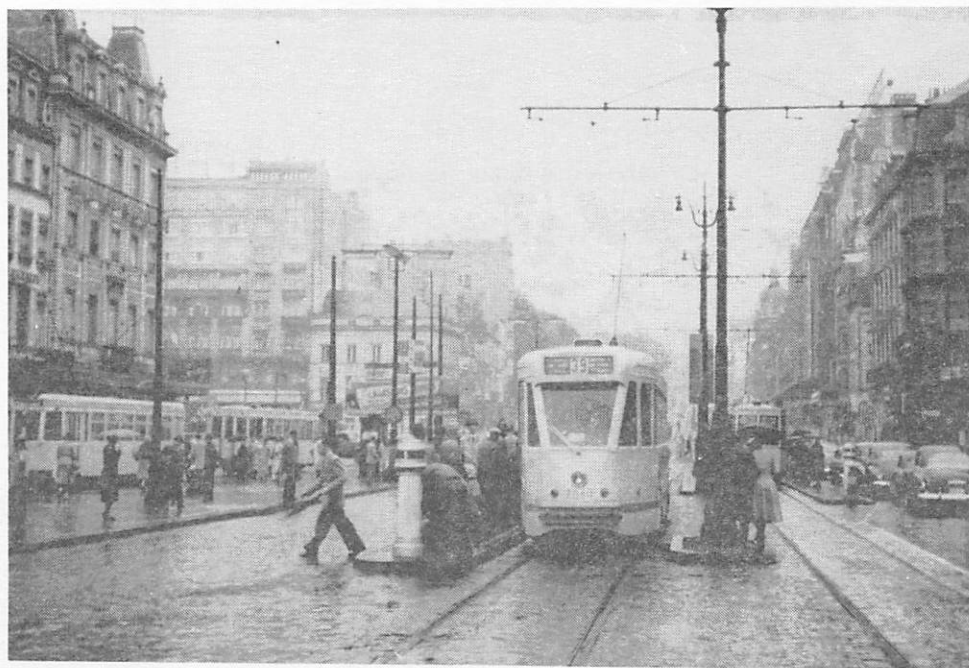
9. L'ANNEE 1952

9.1. Caractéristiques générales

L'année 1952 est tout d'abord celle de la mise en service des nouvelles motrices PCC type 7000. De janvier à juillet, 46 unités auront été livrées, ce qui compte tenu des trois premières livrées à la fin de l'année précédente porte à 49 le nombre total de ces nouvelles voitures en circulation. Les lignes de Vilvorde, Tervuren et Stockel seront ainsi progressivement desservies par du matériel moderne, à la grande satisfaction des usagers.

L'année 1952 est aussi celle où l'extension du réseau ferré des "T.U.A.B." aura atteint son sommet. On arrivera à un total de 493 km de voies simples, total qui ne sera jamais dépassé et qui, au contraire, commencera à diminuer à partir des années suivantes.

Sur le plan financier, une fois de plus rien de fondamental ne changera. Le nombre de voyageurs continuera à diminuer passant de 349 à environ 334 millions. Les charges financières continueront à croître tandis que les tarifs seront adaptés. Aussi, l'équilibre budgétaire des comptes d'exploitation ne pourra pas être atteint, le déficit étant relativement important.



9.2. Les événements sur le réseau

Le 3 janvier, en raison d'un éboulement aux travaux d'égoûts effectués rue de Waelhem, la ligne 56 est limitée à la place Verboeckhoven. Dès le lendemain, son terminus est provisoirement établi à la Gare de Schaerbeek et un service en navette est mis en circulation entre la rue de Waelhem et la place de la Paix à Evere.

Le 15 janvier, les deux voitures de type 7000 qui circulaient sur la ligne 15 sont transférées avec une troisième sur la ligne 53 barré. C'est la première apparition des nouvelles voitures au centre de la ville.

Le 12 février, pour améliorer la desserte de la partie nord de la ligne de trolleybus, le service intercalaire 54 barré "Av. Rogier - Pl. Albert" est prolongé de l'avenue Rogier jusqu'à l'église St-Vincent à Evere.

Le 19 février, la ligne 56 reprend son itinéraire normal entre la place Verboeckhoven et la place de la Paix. Jusqu'au 14 mai inclus cependant, vu les travaux en cours rue de Waelhem, la circulation s'effectuera en partie à voie unique, avec feux de signalisation.

Le 8 mars, dans le cadre des travaux entrepris pour modifier l'itinéraire de la ligne 28 sur le territoire de la commune de Woluwe-St-Lambert, un nouveau complexe de voies est mis en service au cimetière d'Etterbeek. Vers faubourgs, les lignes 22, 27 et 28 ne contournent plus le square des Vaillant la boucle terminus étant réservée exclusivement à la ligne 83.

Le 20 mars, en raison des travaux de voûtement de la Senne effectués à la rue de France, la ligne 18 est provisoirement limitée à la gare du Midi. Le terminus de la Petite Ile n'est donc plus desservi.

Le 4 avril, la circulation est barrée à la rue Navez pour cause de travaux à l'un des ponts du chemin de fer. Dès lors, les lignes 52, 53 et 58 sont détournées par la place Verboeckhoven entre la place du Pavillon et le pont Teichmann. Les renseignements divergent quant au parcours adopté pour le détournement; certains documents mentionnent le passage par la rue Portaels, d'autres par l'avenue Princesse Elisabeth et le boulevard Lambert. En outre, le détournement avait déjà eu lieu le 1er avril entre le début du service et environ 17 h 00; mais, les travaux prévus ayant été retardés, le service normal avait été rétabli.



12

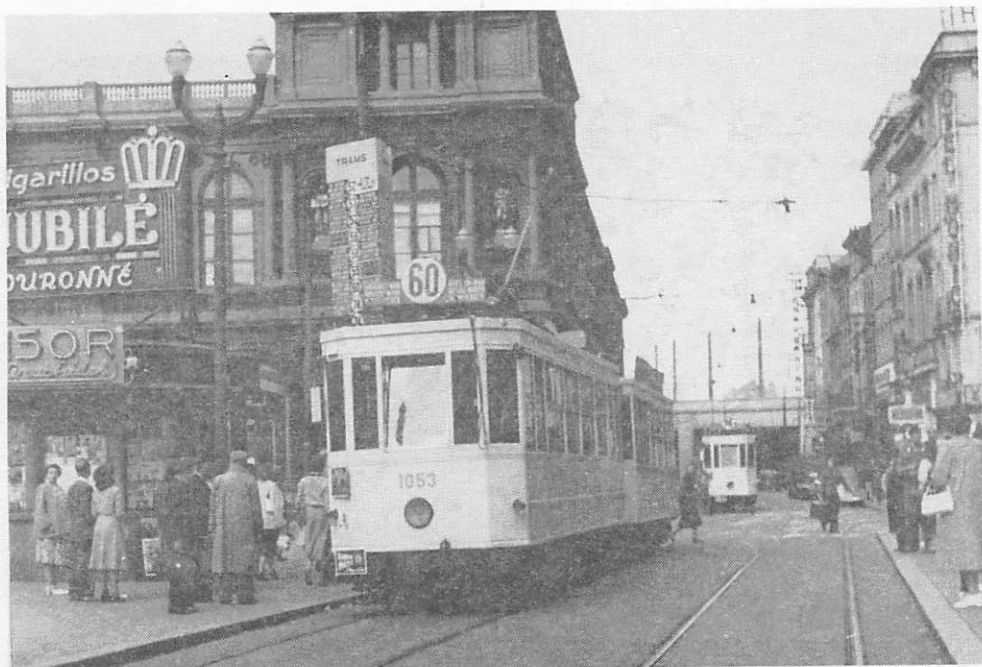
Le 10 mai, le passage inférieur reliant, sous les voies de la Jonction Nord-Midi, la rue du Progrès à la rue de Brabant à hauteur de la rue de la Prairie, est ouvert à la circulation des tramways. Les modifications suivantes sont dès lors apportées :

lignes 52, 53, 56, 58, 74 et 83 : déviées entre la place Rogier et le carrefour "rue de Brabant - rue de la Prairie" par la rue du Progrès et le nouveau passage inférieur;

lignes 59 et 60 : vers la ville, déviées par le nouveau passage inférieur et la rue du Progrès; vers faubourgs, le trajet par la rue Saint-Lazare et la rue des Plantes est provisoirement maintenu;

ligne 90 : nouvelle section terminus par la rue de Brabant, la place Rogier, la rue du Progrès et le nouveau passage inférieur, le stationnement s'effectuant place Rogier.

Le 17 mai, les lignes 59 et 60 se dirigeant vers les faubourgs sont déviées à leur tour par la rue du Progrès et le passage inférieur "Prairie"; elles rejoignent la rue de la Rivière par la rue de Brabant. Les voies de la rue Saint-Lazare et de la rue des Plantes sont dès lors définitivement désaffectées.



13

Le 21 mai, la ligne 28 est déviée entre le cimetière d'Etterbeek et Woluwe-Saint-Lambert par des voies nouvelles établies rue Montagne des Cerisiers, Tomberg et Voot. A cette occasion, le service intercalaire 28 barré devient "Rue des Colonies - Cimetière d'Etterbeek". Cette modification correspond en fait à la dernière extension du réseau ferré des transports urbains à Bruxelles et ce pour longtemps; il faudra en effet attendre près de trente ans pour voir inaugurer un prolongement de ligne de tramway (le 12 mars 1982 pour la desserte de l'hôpital Erasme) et entretemps, une grande partie du

réseau ferré aura disparu. En ce qui concerne plus particulièrement la modification du trajet de la ligne 28 que nous évoquons ici, signalons pour conclure que les voies établies depuis 1925 dans la rue Saint-Lambert sont désaffectées.



Le 13 juin, les services de la ligne 18 sont rétablis à la Petite Ile.

Le 7 août, les lignes 52, 53 et 58 reprennent leur itinéraire normal par la rue Navez.

Le 18 septembre, l'avancement des travaux de construction du futur tunnel pour tramways de la gare du Midi implique une nouvelle modification du dispositif des voies. Les voies du boulevard Jamar sont désaffectées et remplacées par des voies établies rue de l'Argonne et place de la Constitution le long du chemin de fer.

Le 4 octobre, événement de la vie bruxelloise attendu depuis de très longues années, la Jonction Nord-Midi est inaugurée. Peu exploitée dans un premier temps, cet événement se marquera faiblement sur le trafic des tramways.

Le 18 novembre, pour permettre l'amélioration des conditions générales du trafic à l'entrée de l'avenue Charles-Quint, le terminus à rebroussement de la Basilique utilisé par les lignes 20 et 60 et situé à l'entrée de cette avenue, est désaffecté. Il est remplacé par un terminus à rebroussement utilisant les voies placées à l'entrée de l'avenue de l'Hôpital Français; en outre, une voie de stationnement a été établie à l'entrée de l'avenue du Panthéon. Cette modification permettra à la S.N.C.V. de compléter son dispositif de voies à l'entrée de l'avenue Charles-Quint en remplaçant la voie unique qui y existait par une double voie.



ASBL FEBELRAIL vzw

Fédération des associations belges d'amis du rail

Federatie van Belgische verenigingen van spoorwegbelangstellenden

XXXIIe Congrès MOROP

Dans le cadre du 150e anniversaire des chemins de fer belges et du centenaire des chemins de fer vicinaux, l'"Union Européenne des Modélistes Ferroviaires et des Amis des Chemins de fer" tiendra son XXXIIe Congrès en Belgique du 15 au 21 septembre 1985.

Ce congrès, organisé conjointement par la Fédération des Associations belges d'amis du rail "Febelrail" et l'Association Royale Belge des Amis des Chemins de fer "ARBAC" permettra aux participants de vivre une semaine essentiellement ferroviaire.

Le programme des activités comportera entre autre:

- La séance d'ouverture à l'Hôtel de Ville de Bruxelles
- La visite d'une usine de constructions métalliques et ferroviaires
- Une excursion en trams vicinaux sur la ligne récemment modernisée de la côte belge ainsi que dans la région du centre
- Plusieurs parcours en chemin de fer avec du matériel historique tant vapeur qu'électrique
- Des excursions sur des lignes musées de chemins de fer et de tramways urbains et vicinaux
- Une visite des ateliers centraux de la SNCB
- Des présentations de matériel historique des chemins de fer belges et des tramways urbains
- Une visite détaillée du métro de Bruxelles et de ses ateliers
- Des visites d'expositions de modélisme ainsi que de réseaux miniatures en fonctionnement à différentes échelles et, notamment, un circuit pour vapeur vive.

En outre, des activités touristiques sont prévues, telles que une excursion en bateau-mouche sur la Meuse et la visite des villes de Bruxelles, Brugge etc...

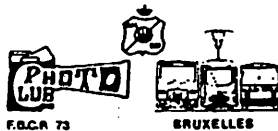
Les participants auront également le plaisir de goûter aux spécialités gastronomiques belges de réputation mondiale.

Les frais d'inscription se montent à environ 9.500 francs belges et comprennent l'organisation des visites décrites ci-dessus ainsi que les repas de midi au cours des différentes excursions et le dîner de clôture. Les frais d'hôtel sont à régler séparément et peuvent être estimés de 1000 à 2000 francs belges par personne et par nuit, selon la catégorie, et de 300 à 400 francs belges en auberge de jeunesse ou maison d'étudiant.

Les organisateurs espèrent pouvoir accueillir en Belgique de très nombreux amateurs de chemins de fer et sympathisants.

Le programme détaillé ainsi que le bulletin d'inscription individuel et tous renseignements complémentaires peuvent être obtenus gratuitement dès à présent auprès du secrétariat du congrès: MOROP 85, Palmboomstraat, 12 B-1150 Brussel

Les inscriptions seront enregistrées du 1e mars au 30 juin 1985.



DANS LE CADRE DES ANNIVERSAIRES CONSACRES AUX TRANSPORTS PUBLICS EN 1985
 IN HET KADER VAN VIERINGEN VAN HET OPENBAAR VERVOER IN 1985
 LE PHOTO-CLUB DE LA S.T.I.B. ORGANISE UN
 ORGANISEERT DE FOTO-CLUB VAN DE M.I.V.B. EEN
GRAND CONCOURS PHOTOGRAPHIQUE
GROTE FOTO-WEDSTRIJD

« LES TRANSPORTS EN COMMUN »

« HET OPENBAAR VERVOER »

PEUVENT PARTICIPER :

- TOUS LES MEMBRES DES SOCIETES DES TRANSPORTS EN COMMUN.
- LES MEMBRES DES DIVERSES ASSOCIATIONS DU RAIL ET TOUS LES MORDUS DU RAIL.

MOGEN DEELNEMEN :

- AL DE LEDEN VAN DE MAATSCHAPPIJEN VOOR OPENBAAR VERVOER.
- AL DE LEDEN VAN DE VERSCHILLENDE SPOORVERENIGINGEN EN AL DE SPOORFANATEN.

SUJET :

- TRAINS, TRAMS, TROLLEYBUS, BUS ET METRO.

ONDERWERP :

- TREINEN, TRAMS, TROLLEYBUSSEN, AUTOBUSSEN, METRO.

FORMATS :

FORMATEN :

	<u>N/B</u> <u>Z/W</u>	<u>COULEURS</u> <u>KLEUREN</u>	<u>DIA</u> <u>SOUS CACHE EN VERRE</u>
MINIMUM	13/18	13/18	5X5
MAXIMUM	30/40.	30/40	MET GLAZEN RAAMPJE

FRAIS DE PARTICIPATION :

- 50 FB PAR AUTEUR

DEELNEMINGSKOSTEN :

- 50BF PER AUTEUR

DATE LIMITE D'ENVOI :

- LE 15 AVRIL 1985.

UITERSTE INZENDDATUM :

- 15 APRIL 1985.

PRIX :

- DE NOMBREUX PRIX RECOMPENSERONT LES MEILLEURS ENVOIS ET FERONT L'OBJET DE L'EXPOSITION DU 19 AU 26 MAI 1985 A LA STATION ANNEESSENS.

PRIJZEN :

- DE BESTE INZENDINGEN WORDEN MET TALRIJKE PRIJZEN BEKROOND EN TENTOONGESTELD IN HET STATION ANNEESSENS VAN 19 TOT 26 MEI 1985.

RENSEIGNEMENTS :

- AUPRES DE FREDDY THEYS OU DE JEAN-CLAUDE NEYS, MRTM, ATELIER DE CUREGHEM RUE DE CUREGHEM 56, 1000 BRUXELLES. TEL: 512 31 35.

INLICHTINGEN :

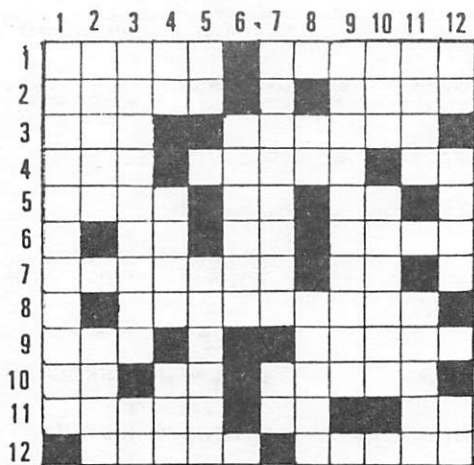
- BIJ FREDDY THEYS OF JEAN-CLAUDE NEYS, MRTM, WERKPLAATS KUREGEM, KUREGEMSTRAAT 56 TE 1000 BRUSSEL, TEL: 512 31 35

DIVERTISSEMENT

Nous soumettons à la perspicacité de nos lecteurs un problème de "Mots Croisés" qui consiste d'une part, à résoudre les questions et, d'autre part, à y découvrir la dénomination d'une association située dans le Brabant.

Nul doute que nombreux seront les cruciverbistes qui essayeront de trouver les solutions, que vous trouverez dans notre prochain numéro.

PROBLÈME N° 1.



F.D.

HORIZONTALEMENT.

1. Entrée. - De la ville.
2. Dérivation prise sur un circuit électrique. - Ricaner.
3. Se met entre parenthèses après un mot. - Sel d'un acide.
4. Sigle. - Mot latin signifiant "indicateur". - Conjonction.
5. Ruminant. - Préposition. - Vient d'être.
6. Symbole chimique. - Pronom. - Petit perroquet.
7. Démente. - Mesure valant environ 576 m.
8. Action de porter d'un lieu dans un autre.
9. Poisson de couleur rouge. - Qui aime à rire.
10. Métal. - Pronom. - Lieu public.
11. Mot arabe signifiant "opposé". - Préfixe. - Note.
12. Bouillie. - A la télévision il est petit.

VERTICALEMENT.

1. Réunion de plusieurs personnes pour un intérêt commun.
2. Etat de l'Asie orientale. - Tissu de laine.
3. Dans la chaudière de l'alambic. - Article contracté.
4. Préposition. - Faraud. - Action de lancer un projectile.
5. Symbole. - Ensemble des choses qui existent réellement.
6. Relatif aux indigènes de l'Amérique.
7. Sous-classe de batraciens qui conservent leur queue à la métamorphose. - Note.
8. Etui de métal. - Fruit.
9. Habitants d'une capitale européenne.
10. Fluide gazeux. - Espace de temps depuis le déclin du jour jusqu'au moment où l'on se couche.
11. Colères. - Exterminera.
12. Adverbe. - Oiseau. - Pronom personnel.

J.-F. DIEPENDAELE

x x x x x x x x x x x x x x x

Légende des photos

1. La motrice 410 du musée au terminus de Tervuren (voie centrale) le 22 septembre 1984.
(Photo Marc GRIETEN)
2. La motrice 5019 (état d'origine) sur la ligne 45 barrée (Midi p.Namur - p.Tervueren - Woluwe S.Pierre) et l'autobus 35 sur la ligne E (Midi - Lot) avenue Fonsny-av.de la Porte de Hal en août 1946.
(Photo auteur inconnu - collection MUPDOFER)
3. La motrice 1 du "Liège-Seraing" restaurée dans son état d'origine (voir photo 2 dans M.T.U.B.-News n° 4 alors qu'elle portait le numéro 2 avec sa dernière livrée en motrice de service) en cours de placement au musée en mars 1984.
(Photo Pierre MAIRIAUX)
4. La motrice 114 de "l'Est-Ouest liégeois" restaurée en cours de placement au musée en mars 1984.
(Photo Pierre MAIRIAUX)
5. La motrice 7791 sur la ligne 18 (Fort Jaco, code-couleur rouge - rouge) et la motrice 7948 également sur la ligne 18 dans la gare du Heysel le 12 octobre 1984.
(Photo Marc GRIETEN)
6. La motrice 7930 sur la ligne 18 barrée (Yser, code-couleur rouge - rouge) boulevard Léopold II à hauteur de la rue de Mexico sur les nouvelles voies le 12 octobre 1984.
(Photo Marc GRIETEN)
7. L'autobus 8125 sur la ligne 20 (Hunderenveld) au départ de la place Verheyleweghen le 12 octobre 1984.
(Photo Marc GRIETEN)
8. La motrice 1069 (ex.1513) dans sa livrée pour Orlando lors d'une marche d'essai devant le dépôt de Woluwe le 24 septembre 1984.
(Photo Pierre MAIRIAUX)

9. Le nouvel autobus articulé 8801 sur la piste d'écolage du dépôt de Haren le 28 novembre 1984.
(Photo Roger WALRAEVENS)

- 9'. L'autobus articulé 8801 présenté dans l'usine Van Hool le 27 avril 1984.
(Photo Michel LEPRINCE)

10. La motrice 7741 self-service sur la ligne 58 (film directionnel Danco et plaque de pare-brise Drogenbos) avenue Fonsny à hauteur du Tri Postal le 22 décembre 1984.
(Photo Marc GRIETEN)

11. La motrice 7040 sur la ligne 39 (pl.E.Bockstael - Nord p.Tervueren - Stockel, code-couleur bleu - bleu) place Rogier vers la place de l'Yser le 20 août 1952.
A gauche, le terminus des tramways de la S.N.C.V.
(Photo Jacques BAZIN)

12. La motrice 7017 sur la ligne 58 (Vilvorde - Nord Bourse Midi - R.S.Denis Uccle, chiffre 58 rouge et code-couleur bleu - bleu) au terminus de Vilvorde le 20 juin 1952.
(Photo Jacques BAZIN)

13. La motrice 1053 avec remorque sur la ligne 60 (Basilique Midi - Bourse Nord - P. Tervueren) place Rogier vers le Midi au mois août 1951.
(Photo Jacques BAZIN)

14. La motrice 5014 sur la ligne 28 (Bourse - R. Loi sq. Meudon - Woluwe S.Lambert) place su Sacré-Coeur vers la ville au mois d'août 1965.
(Photo Robert TEMMERMAN)

Verkoopprijs : 30 F.
Prix de vente :

Verantwoordelijke uitgever :

Marc GRIETEN

Mulderslaan, 64

1160 BRUSSEL

Editeur responsable :

Marc GRIETEN

Avenue des Meuniers, 64

1160 BRUXELLES