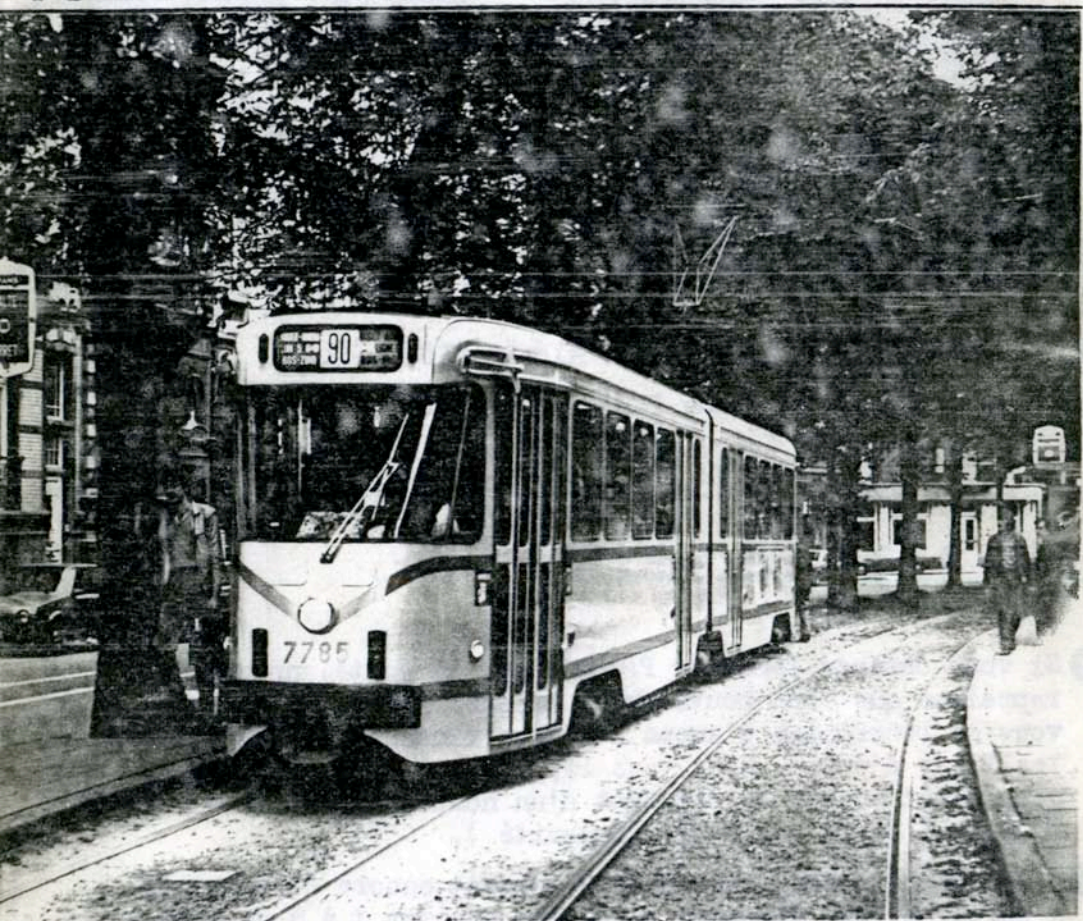


PROPOST

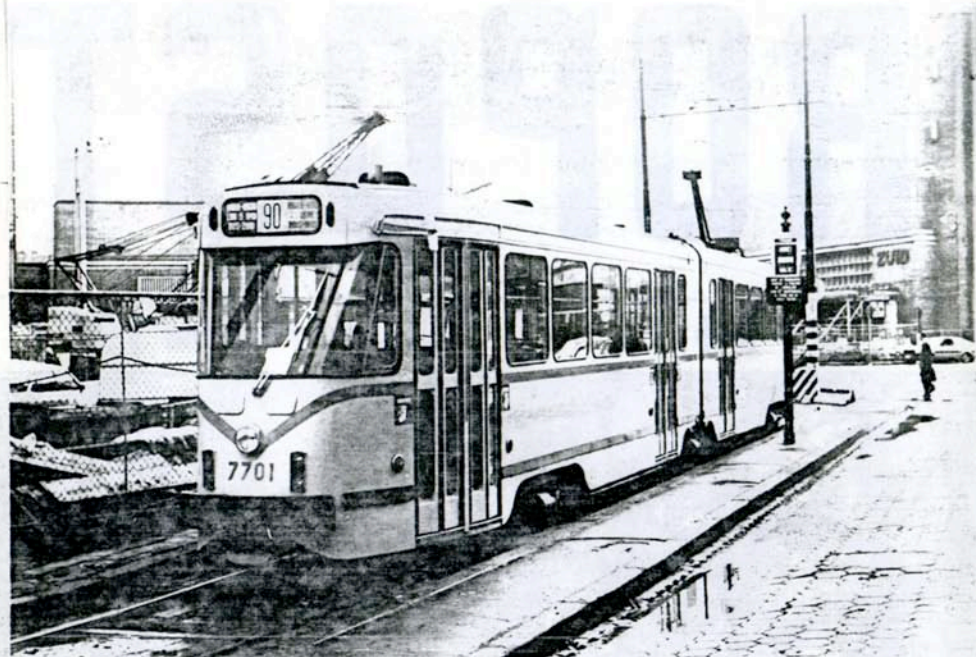
n. 7

20 F

16 OCTOBRE 1981



les 7700 roulent



En couverture: 7785 L90 Avenue Albert (30.09.81)

Ci-dessus: 7701 L90 Avenue P.H. Spaak (05.10.81)

Voir page 4.

A PROPOS DE PROPOST...

- ★ Si vous désirez recevoir PROPOST par la poste, nous vous rappelons que vous pouvez vous abonner. Avec l'abonnement, vous ne bénéficiez d'aucun avantage financier si ce n'est les frais d'envoi. Nous vous rappelons également qu'un abonnement couvre le paiement d'un nombre au choix de numéros désirés (20 FB par numéro souhaité).
- ★ Les anciens numéros de PROPOST peuvent encore être obtenus. A partir du 1er décembre 1981, les numéros 1 à 5 ne seront plus réimprimés. Les numéros seront alors disponibles selon l'état des stocks.
- ★ Les photos parues dans Propost peuvent être obtenues au prix de 12 francs. La plupart des photos peuvent être obtenues en couleurs au prix de 25 francs. S'adresser aux éditeurs.



nouvelles stib

- Le 28 septembre, les services hiver ont été mis en service pour 27 semaines (6 mois). C'est déjà le 5 avril 1982 que nous repasserons à l'horaire pré-vacances. Le 5 avril, c'est beaucoup trop tôt. Il reste à espérer que les horaires prévacances ne soient pas trop réduits. De plus, il faut savoir que certains horaires varient le mercredi ou/et le vendredi. Le mercredi, un renfort est assuré à l'heure du midi pour écouler le trafic écolier sur trois lignes du réseau. Horaires différent le:

MERCREDI : 27 30 50.

VENDREDI : 13 18 19 20 21 23 28 29 30 32 34 36 38 39 42 44 46
47 48 49 54 55 58 59 62 63 65 66 71 74 76 80 81 85
87 89 90 92 94 95 96 103

- Le 10 octobre à 12h03, la 7582 est sortie d'Ixelles sur la ligne 94 sous film 94 barré. Après avoir effectué le trajet entre le dépôt de l'avenue de l'Hippodrome et le tunnel Thomas (rue du Progrès), le conducteur a tourné les films passant sur la ligne 81 pour y continuer son service. Ce service aura également lieu le samedi 17 octobre, en raison du salon de l'alimentation. L'an passé déjà, un service semblable avait permis de voir rouler les 7573 et 7511 en 94 barré lors de Batibouw '80. La première 7500 sur la ligne 94 fut la 7573 le 9 mars 1980 (94 barré).

- Les minibus 8914 et 8915 ont été mis en service en septembre, le 8916 n'est pas encore effectif tandis que le 8907 est déclassé à Haren.

- Vers la fin de septembre, les pare-chocs des 8702 ET 8005 qui avaient été inversés au mois d'avril, ont retrouvé leur place sur l'autobus d'origine.

- Depuis le 5 octobre, le sablage des voies de tram en raison des chutes des feuilles a repris. Mais contrairement aux autres années, il ne se fera que sur Tervuren, la montée des Grands Palais, l'avenue de Meysse, l'avenue Churchill, ceci en raison d'économie.



7700 → L 90

EN SERVICE: 7701 7720 7758 7759 7785 bientôt: 7775 et 7724
EXCLUS POUR LE SERVICE: 7713 7786
EN TRANSFORMATION: 7511 7564 7589 7591 7597

LE 1^{er} octobre, la 7724 a été envoyée en peinture chaussée d'Anvers après un bref séjour à l'avenue du Roi où elle a subi quelques essais.

Le 28 septembre, à 6h36, la 7759 est sortie du dépôt d'Ixelles sur la ligne 90 en direction de Rogier. Ce fut la première 7700 à avoir roulé en service voyageurs. Elle fut immédiatement suivie par les 7785 et 7758.

Avant la fin de leur service, les 7700 furent avariées. Quoi d'étonnant ! En plus de sortir des 7800 et des 7700, Ixelles a encore éprouvé le besoin de sortir quelques 7900 sur la ligne 90. Et pour couronner le tout, la 7758 ne pouvant ressortir l'après-midi, c'est la 7532 qui du assurer un service de la pointe du soir sur la ligne. Alors que sur la ligne 90, on ne voit en général que des 7800 depuis plusieurs années, le 28 septembre on a pu recenser 4 types de trams simultanément ! Rappel: Quand une 7500 sort sur le 90, elle ne peut assurer la desserte entre la place Liedts et Rogier. Dans ce cas, les 7500 mettent le film 90 barré et vont boucler à la place Verboeckhoven. Au Midi, les trams ne stationnent pas avenue P.H. Spaak mais rue de l'Argonne, au terminus du 102.

La 7919, accidentée depuis décembre 1979, est enfin sortie d'atelier pour être remise en service. Depuis le 12 octobre, la 7919 devrait rouler quotidiennement sur la ligne 90. La 7919 est en effet équipée d'un nouveau poste de conduite type 7700.

métro

Parmi les 70 wagons qui composent la troisième série des rames de métro de Bruxelles, trois déjà sont accidentés. La 248 a été heurtée lors de son déchargement à Delta au printemps dernier. Au mois de septembre, les 224 et 259 se sont tamponnées. C'est pourquoi une unité de traction (une rame) est composée des wagons 223 et 260. Il ne faudrait pas s'étonner d'une renumérotation, ce qui c'est déjà passé il y a quelques années (le wagon 120 est devenu 152 et inversement).

bientôt un tram 2



Nous vous avons déjà parlé dans Propost n°5, la STIB envisageait d'instaurer une navette tram entre la place Bara et la porte d'Anvers. C'est fait, c'est décidé, la navette sera mise en service à la fin de l'année, le 19 décembre, peut-être.

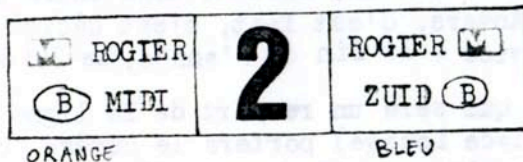
Cette ligne qui sera un renfort de la ligne préméetro n°2 (Rogier - Place Louise) portera le numéro "2" et fera la navette entre la nouvelle boucle "Jacqmain" et la place Bara. Les 2 ne rouleront pas selon un horaire précis car seront à la disposition des contrôleurs du Midi et de la Porte d'Anvers. Ce sera au contrôleur d'envoyer le tram pour "boucher un trou" afin que les voyageurs de la ligne 2 n'attendent pas trop longtemps entre deux trams du service régulier. Mais ces trams ne rouleront pas qu'entre le Midi et la porte d'Anvers! Le tram 2 pourra également boucher un trou sur un autre tronçon que celui de la ligne 2 en tournant son film...

Exemple: Un 18 tombe en panne du côté du Heysel et ne peut assurer son départ normal à la place Saint-Lambert. Un coup de téléphone avertira le contrôleur de la porte d'Anvers de l'incident. Le contrôleur disposera d'un tram 2 pour assurer de son mieux le service 18 manquant. Le tram 2 tournera son film en 18 et sera envoyé à l'heure à Fort-Jaco. Là, le départ sera assuré. Entretemps, le 18 avarié sera probablement dépanné et aura pu rejoindre la Porte d'Anvers. Le tram 2 ayant fait son départ en 18 à Fort-Jaco rejoindra le 18 dépanné à la Porte d'Anvers. Là, les voyageurs seront invités à changer de voiture. Le 18 dépanné ayant recueilli les voyageurs pourra continuer son trajet normalement, tandis que le tram 2 sera à nouveau à la disposition du contrôleur.

A la Porte d'Anvers, ce service SOS pourra être envoyé sur toutes les lignes de la ligne 2 soit 18, 19, 32, 101, 102 et 103. Au Midi, le contrôleur pourra envoyer ce tram 2 sur toutes les lignes passant au Midi c-à-d. les lignes 52, 55, 58, 62, 81, 90, 101, 102 et 103.

Ces services rouleront de 6 heures à 20 heures environ. Il y aura au total 8 trams 2 exploités par les dépôts d'Ixelles, de l'avenue du Roi et de Molenbeek. Manque de trams articulés, ces services du 2 seront exploités en 7000.

Ils seront munis d'un film de composition spéciale qui comportera les mentions suivantes: Rés. - DA - DI - DM - 18 - 18b - 19 - 19b - 32 - 32b - 101 - 102 - 102b - 103b - 2 - 52 - 52b - 55 - 55b - 58 - 62 - 62b - 81 - 81b - 90b. Il n'y aura ni 90 ni 103 non barré car ces lignes nécessitent des trams bidirectionnels. Ce sera le nouveau 103 barré "CERIA"



Ce tram 2 aura bien sûr un film de modèle standard. Il portera les mentions Rogier et Midi. Les couleurs seront orange et bleu, combinaison de couleurs qui n'existe pas encore. La couleur orange sera une innovation dans les films STIB. Cette couleur doit représenter l'orange symbolique de la ligne de prémétre n°2. Le bleu vient en plus de l'orange que l'on retrouve sur les plans du réseau et sur les autres plans distribués au public (pointillés orange et bleu).

Cette nouvelle sorte de dépannage, qui existe déjà en bus depuis longtemps (l'indice vert), nous permet encore d'espérer de voir rouler une 7000 sur la ligne 90, si ce n'est sur une partie du trajet et en 90 barré.

communiqués

Le 31 octobre, l'Amutra fêtera ses 20 ans en organisant un voyage en standard sur le réseau de STIB. Ce sera la standard actuellement numérotée "59" tractant la remorque 604 qui effectuera le voyage de plus de 40 kms coupé par de nombreux arrêts photos. Le départ se fera au dépôt de Molenbeek vers 14h pour se terminer probablement vers 17 heures. Le convoi sera accessible à tous: 200 f pour les membres, 250 f pour les autres.

L'exposition de l'A.R.B.A.C. aura lieu comme tous les ans dans les salles d'exposition de la Gare Centrale. Elle se tiendra du 31 octobre au 15 novembre inclus, de 10 à 18 heures.

S.N.C.V.

Les autobus articulés qui roulent depuis le mois d'août sur la ligne 690 entre Hamme et Antwerpen, commencent également à rouler sur la ligne G entre Grimbergen et Bruxelles (Gare du Nord) depuis le 5 octobre. Roulent également sur le WL.

Des voitures de type 6100 qui roulent pour le moment à la Côte on peut remarquer une différence au point de vue des pantographes. Les 6100 à 6110 sont équipées d'un pantographe double, classique à la SNCV tandis que les 6111 et suivantes sont munies d'un panto unijambiste comme sur les trams de la STIB. Il est à noter que les 6102, 6103 et 6107 sont provisoirement hors service suite à des accidents.

Les nouvelles motrices de Charleroi vont être mises en service incessamment sur la ligne 62 "Charleroi Sud - Gosselies". Auparavant, elles auront effectué des essais sur le nouveau tronçon de la ligne 90.

S.N.C.B.

Le 10 octobre a eu lieu à Hasselt l'adieu à la série des diesel 6400 (6401 à 6406) qui seront envoyées à la démolition.

La série 6500 va être mutée après cette date de Hasselt à Antwerpen où elle remplacera en partie la série 7200.

Il y a de nouvelles machines en nouvelle livrée:

2224 et 2803 en bleu et jaune.

5525 et 6243 en vert et jaune.

La 2903 a été déclassée et ses pièces vont servir à remettre en état la 2913.

La 5311 va sortir incessamment de l'atelier de Saizennes avec de nouvelles cabines.

Nouvelle répartition d'exploitation autobus par dépôt:

Lignes exploitées par: (au 28/09/1981)

- Haren: 13 20 29 46 47 49 53 54 57 59 63 65 66 76 80
- Delta: 21 27 28 30 34 36 38 42 43 51 59 71 80 95 96
- Molenbeek: 13 20 21 53 63 71 74 85 87 89 95 96
- Brogniez: 38 46 47 48 49 50 54 76 78

Lignes exploitées à plus de 50% par:

- Haren: 13 29 47 54 57 59 63 65 66 80
- Delta: 27 28 30 34 36 38 42 43 51 71 95 96
- Molenbeek: 20 21 53 74 85 87 89
- Brogniez: 46 48 49 50 76 78

Nombre de bus en ligne à l'heure de pointe:

Haren: 122 Delta: 118 Molenbeek: 83 Brogniez: 61
Total: 384 soit 65% du parc autobus de la STIB

Répartition des véhicules par dépôt:

- Haren: Fiat 3 8452 à 8483 soit 32 autobus
 Fiat 5 8561 à 8586 soit 26 autobus
 Daf 8001 à 8015 soit 15 autobus
 Mercedes 8016 à 8030 soit 15 autobus
 Bus and Car 8046 à 8059 soit 14 autobus
 M.A.N. 8191 à 8269 soit 79 autobus
 Total pour Haren : 181 autobus
- Delta: Fiat 4 8516 à 8560 soit 45 autobus
 Volvo 1 8061 à 8120 soit 60 autobus
 Volvo 2 8121 à 8175 soit 55 autobus
 Volvo 3 8176 à 8190 soit 15 autobus
 Total pour Delta : 175 autobus
- Molenbeek: Fiat 3 8421 à 8451 soit 31 autobus
 Fiat 6 8666 à 8765 soit 100 autobus
 Magirus 8031 à 8045 soit 15 autobus
 Total pour Molenbeek : 146 autobus
- Brogniez: Leyland 8501 à 8515 soit 15 autobus
 Fiat 5 8589 à 8665 soit 77 autobus
 Total pour Brogniez : 92 autobus

Total pour les quatre dépôts: 594 autobus

Rappel: les autobus 8587 et 8588 sont déclassés.

Minibus: 8901 à 8916 sont affectés au dépôt Delta sauf
8907 qui est déclassé.

Nouvelle répartition d'exploitation trams par dépôt:

Lignes exploitées par:

(au 28/09/1981)

- Ixelles: 18 19 22 23 32 81 90 92 93 94
- Av. Roi: 52 55 58 81 90 101 103
- Schaerbeek: 52 55 58 92 93 94
- Molenbeek: 18 19 32 62 102 103
- Woluwé: 39 44 62

Lignes exploitées à plus de 50% par:

- Ixelles: 18 22 23 32 81 90 92
- Av. Roi: 58 101 103
- Schaerbeek: 52 55 93 94
- Molenbeek: 19 62 102
- Woluwé: 39 44

Nombre de trams en ligne à l'heure de pointe:

	7900	7800	7700	7500	7000	Total
XL	15	15		22	47	99
Av. R.	19	9	-	10	20	58
Sch.	-	-	-	21	30	51
Mol.	19	-	-	24	9	52
Woluwé	-	-	-	-	25	25
Total	53	24		77	131	285

285 trams soit 79% du parc tram de la STIB (sans 9000 et 4000)

Type de trams utiles sur lignes: (lundi à jeudi)

- 7900: 18 19 103
- 7800: 90 101
- 7700: 90 (en complément des 7800 pour Ixelles)
- 7500: 19 32 52 55 102 + 58 (1 service de Schaerbeek)
+ 81 (3 services d'Ixelles)
+ 101 (1 service)
- 7000: 22 23 39 44 58 62 81 92 93 94

Le dimanche (variantes):

- 7000 sur ligne 52
- 7500 sur lignes 18 101 103
- 7800 sur lignes 18 103

Nouvelle répartition des trams par dépôt (28-09-1981)

7000	AR	7500	XL	7588	AR
7001 à 7003	XL	7502 à 7510	MOL	7590	AR
7004 à 7012	AR	7512	MOL	7592 à 7596	AR
7013	XL	7514 à 7519	MOL	7598	AR
7014	AR	7521 à 7523	MOL		
7015 à 7025	XL	7525	AR	7701	XL
7026 & 7027	SCH	7526 & 7527	XL	7713	XL
7028 à 7055	XL	7528	MOL	7720	XL
7056 à 7080	SCH	7530 à 7535	MOL	7758 & 7759	XL
7081 à 7083	XL	7536	XL	7785 & 7786	XL
7084 & 7085	SCH	7537	MOL		
7086 à 7094	WOL	7538 & 7539	SCH	7801 à 7814	AR
7095	SCH	7540	XL	7816 à 7829	XL
7096 à 7104	WOL	7541 à 7544	MOL	7815 + 7830	AR
7105 à 7111	SCH	7545 à 7557	SCH		
7112 & 7113	WOL	7560 à 7563	SCH	7901 à 7921	AR
7114 à 7121	SCH	7565 à 7570	SCH	7922	XL
7122 à 7126	XL	7571 à 7574	XL	7923 à 7943	MOL
7127 à 7139	MOL	7576 à 7580	XL	7944 à 7948	XL
7140 à 7152	WOL	7581	AR	7949	AR
7153 à 7161	XL	7582 à 7584	XL	7950 à 7961	XL
7162 à 7171	AR	7587	SCH		

Nous n'avons pas repris dans ce tableau:

7511 7564 7589 7591 7597 & 7724 7775 qui sont en atelier.

Rappel: la 7529 est déclassée.

Nombre de trams effectifs:

	XL	AR	SCH	MOL	WOL	Total
7000	60	21	45	13	33	172
7500	17	10	26	31	-	84
7700	7	-	-	-	-	7
7800	14	14	-	-	-	28
7900	18	22	-	21	-	61
Tot.	116	67	71	65	33	352

De plus, il y a à Ixelles: 9055 9072

... à Schaerbeek: 9068 9076 9080

... à Molenbeek: 9059 9063

... à Av. Roi: 9086 9087

... à Woluwé: 9056 9060 9062 9069 9078 9079

La répartition 4000 reste inchangée (voir Propost n°4).

CHANTIERS

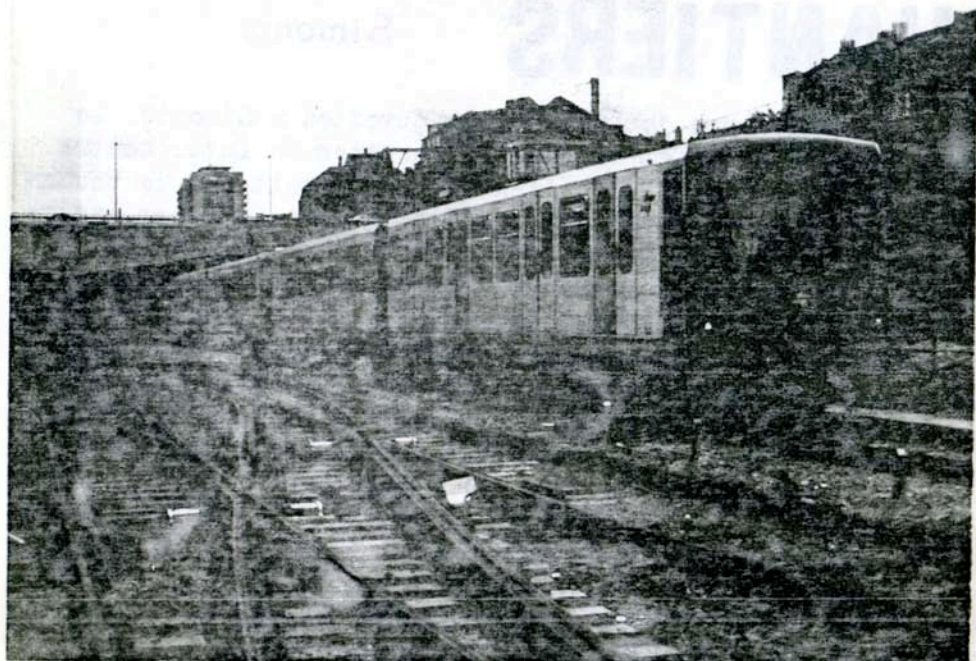
Simonis

Le 3 octobre fut une journée portes ouvertes à Simonis. Le public pouvait en effet visiter le chantier du futur centre de communication "SIMONIS". L'entrée se faisait par la bouche de métro située rue Herkoliers. A l'aide d'un escalier encore en béton, les visiteurs avaient accès au quai central de la station métro (branche Beekant / Laeken). Là, une documentation leurs était distribuée, la maquette de la station y était exposée et une rame (la 231-232) avait été amenée (quai vers Beekant). Ensuite, la visite continuait avec l'exploration souterraine de la station prémétro ligne 2 et la gare SNCB. Il y avait également la possibilité d'apercevoir la future halte de trams rapides du type 90 à Rogier.



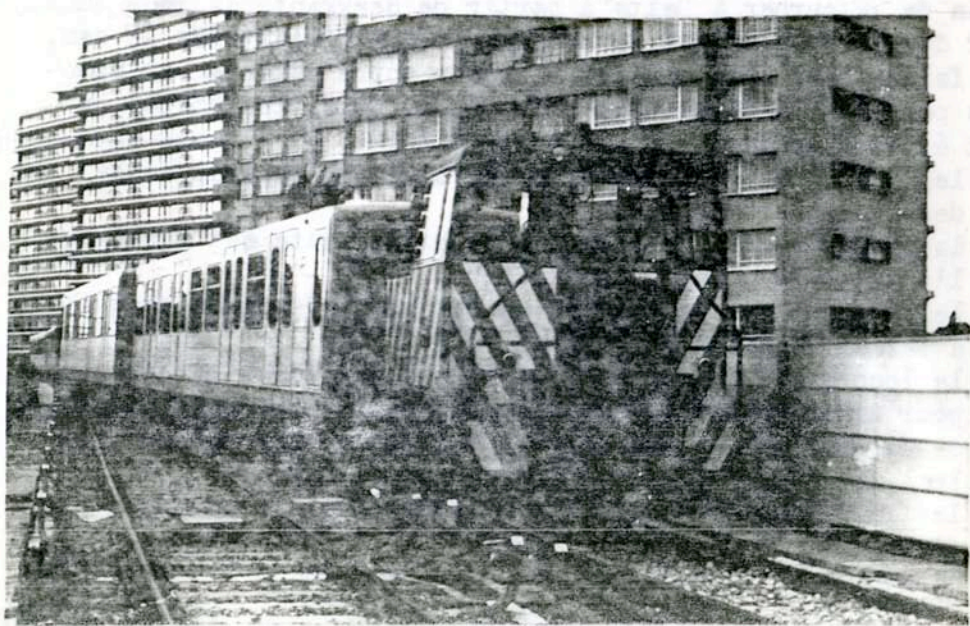
Le vendredi 2, la rame 231-232 avait été tractée jusqu'à Beekant par la rame 101-102. Là les attendait le locotracteur 61 pour les conduire à Simonis (les voies ne sont pas encore électrifiées). A l'entrée de la station, la 101-102 a été dételée. En station, la 231-232 a été détachée du locotracteur en vue de la visite du lendemain. Le locotracteur est sorti de la station, côté Belgica. Le samedi à 17 heures, l'exposition finie, le convoi a du être ramené à Beekant. Afin de retourner à Delta à partir de Beekant, la rame 101-102 devait être devant la 231-232 ce qui n'était pas le cas. Il fallut donc utiliser les liaisons entre Ossegem et Simonis pour inverser les unités du train. Voici les étapes qui ont été effectuées:

- 1: le locotracteur a poussé le convoi jusqu'au delà de la deuxième liaison rencontrée
 - 2: la rame 101-102 a été décrochée et le reste est passé sur l'autre voie grâce à la liaison
 - 3: le loco a amené la 231-232 au delà de la liaison ce qui a failli la faire dérailler
 - 4: le loco s'est décroché de la 232, a refranchi la liaison pour aller rechercher la 101-102.
 - 5: ce dernier convoi est passé sur l'autre voie pour s'atteler à nouveau à la rame 231-232
 - 6: le train ainsi complet est repassé sur l'autre voie afin d'arriver sur la voie 4 à Beekant.
- La liaison a donc servi déjà 4 fois avant la mise en service du tronçon.

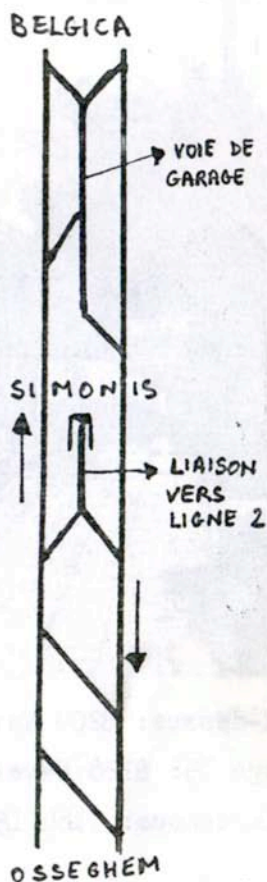
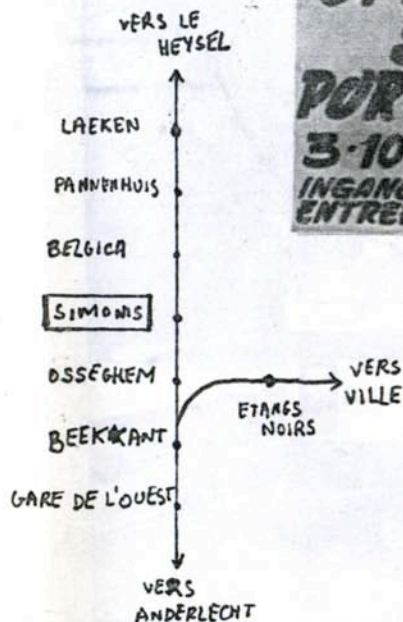


Convoi: 101+102+231+232+61 chantier Simonis (03.10.81)

Locotracteur 61 + rame 232-231 utilisent la liaison (03.10.81)



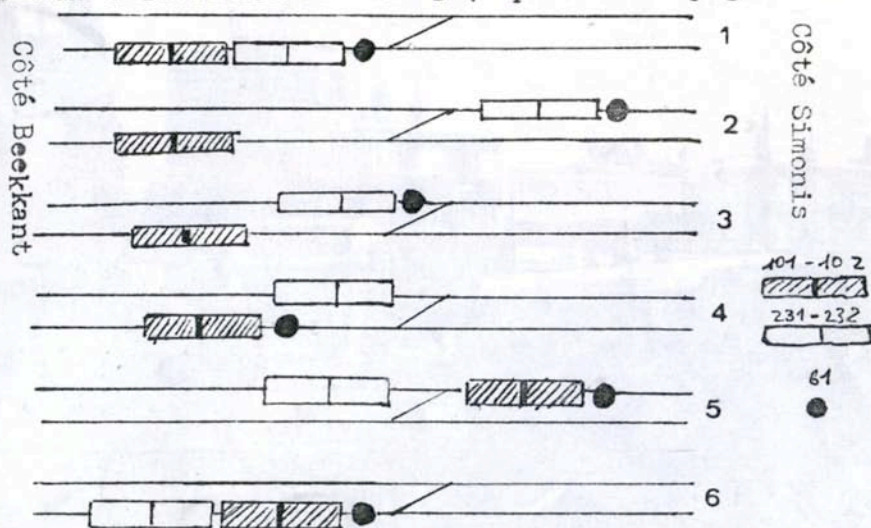
OPENDEURDAG
SIMONIS
PORTES OUVERTES
3-10-81 - 14⁰⁰h - 17⁰⁰h.
INGANG: R. HERKOLIERST.
ENTREE: R. HERKOLIERST.

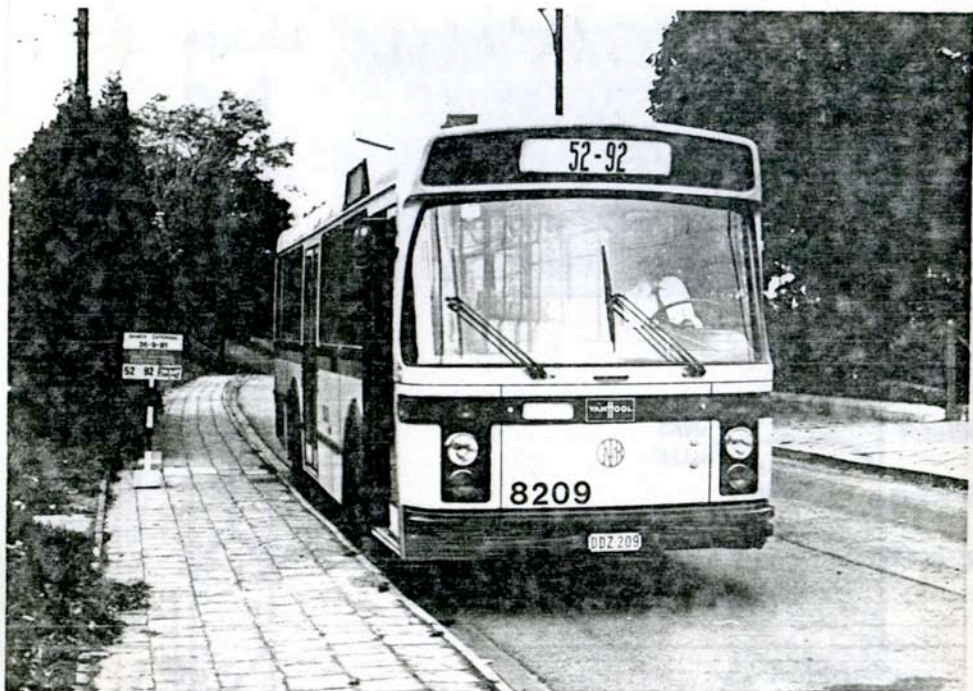


METRO

Schéma des voies entre Belgica et Ossegheem

Schéma d'inversion des rames (explications page 11)





Ci-dessus: 8209 Navette 52-92 Avenue de Meysse (26.09.81)

Page 15: 8126 Navette 58 Vilvoorde (26.09.81)

Ci-dessous: 7164 L58 + 8130 N58 Gare de Schaerbeek (26.09.81)



détournements

☆ 52 58 92

Les voies sur le nouveau pont Teichmann à Schaerbeek ont été mises en service le 27 septembre dernier soit un jour plus tôt que prévu. En effet, l'interruption pour le raccord des voies prévue pour les 26 et 27 septembre n'a duré que le temps d'une journée, le samedi 26 septembre. Les lignes 52, 58 et 92 furent donc interrompues ce jour là. Les trams venant de la ville rejoignaient le terminus des lignes 23 et 93 de la gare de Schaerbeek pour y stationner et y faire demi-tour. Là, des services autobus attendaient les voyageurs pour poursuivre les lignes vers l'avenue de Meysse (52-92) ou vers Vilvoorde (58). Les autobus 52-92 furent des M.A.N. du dépôt de Haren tandis que les autobus 58 furent des Volvo du dépôt de Déca. Ce fut donc la même chose que l'année passée si ce n'est le caractère des chiffres autocollants (52-92 ou 58).

☆ 93

Le 3 octobre, à cause d'une manifestation pour l'avortement, la ligne 93 a dû être quelques temps interrompue entre le Quartier Léopold et la place Brugmann. Une navette bus remplaçait les trams qui étaient contraints à faire demi-tour place du Luxembourg.



Depuis le 28 septembre, la ligne 59 est co-exploitée par les dépôts de Haren et Delta. Il n'y a que trois services de Delta quotidiennement, ce qui représente 20 % de l'exploitation totale de la ligne (lundi à jeudi). Le samedi et le dimanche, tous les services sont assurés par Haren. Le premier Volvo qui a roulé en service normal sur la ligne 59, le 28 septembre, fut le 8082.

Lors de la réimpression des films broses (films plastiques) pour les Volvo de Delta, une modification a été apportée aux textes des films 38, 95 et 96. La mention intermédiaire ("AV. CHURCHILL" ou "AV. COURONNE") a été remplacée par la mention "B GARE Q.L.". La mention "NORD - LUXEMB." du film 38 sera simplifiée par la mention "B NORD". La mention "U.C.L." du film 27 sera augmentée d'un pictogramme "H" hôpital. Ce sera probablement le dernier film du 27...

Le 29 septembre, afin de rapprocher les arrêts des lignes 29 et 63-76. rue de l'Evêque, les terminus des lignes 29 et 65-66 ont été inversés. Les 65 et les 66 stationnent donc maintenant au bout de la rue de l'Evêque (rue des Fripiers) tandis que les 29 stationnent au milieu (sous la passerelle commerciale).

Suite au long détournement causé par les chantiers "Herrmann Debroux" à Auderghem, la ligne 34 a enfin retrouvé son itinéraire normal par l'Avenue Chaudron le 6 juillet dernier. La ligne était détournée depuis l'automne 1978.

De plus, prochainement, la ligne 34 sera mise en semi-site propre au boulevard du Souverain. Les autobus auront la priorité de passage sur les voitures lors du franchissement des carrefours (Herrmann Debroux et ch. de Wavre). Le site propre avait été abandonné par les tramways en juin 1977, les voies ont été retirées en été 1980 et l'aménagement du nouveau site a été effectué en août 1981. *Mise en service 16/10/81*

Attention: Le site pour autobus qui n'est pas encore en service officiellement, est déjà utilisé par les conducteurs qui pensent que celui-ci est en service. Depuis le 8 octobre environ, la moitié des bus prennent le nouveau trajet ce qui provoque quelques malentendus de tous côtés.

le 103 à érasme

le 19 décembre

Depuis la parution de Propost n°6, le permis de bâtir a été délivré pour le franchissement du terrain privé entre la rue des Fraises et la chaussée de Mons. Les travaux de raccord entre le nouveau tronçon et le tronçon en service depuis de nombreuses années vont donc être entamés. Dès lors la mise en service du 103 à l'Hôpital Erasme pourrait avoir lieu avant la fin de l'année. Une date a même déjà été choisie: le 19 décembre 1981. A cette date la ligne d'autobus 74 sera supprimée.

Exploitation du 103 à l'Hôpital Erasme

Aucune nouvelle ligne sera créée pour assurer la nouvelle desserte (il faut laisser l'idée du 104 encore quelques temps dans les tiroirs). La ligne 103 sera officiellement prolongée à Erasme tandis que les 105 barrés seront limités au CERIA. Seules les voitures bidirectionnelles pourront aller jusqu'à l'Hôpital en raison de l'arrangement du terminus en tiroir (comme le 90 av. P.H. Spenk). Les 7500 et les 7000 seront obligatoirement limités au CERIA en 105 barré. Les nouveaux films vont être fabriqués prochainement avec la mention "H Erasme".

En raison du salon de l'alimentation, le service de l'indice vert a du être effectué en Fiat 3 l'après-midi du 3 octobre au 18 du même mois. En plus du 503 vert, les sanedis et dimanches, le 502 vert a du également être effectué en Fiat 3. Durant cette période, se sont succédés: 8442, 8447 et 8423. Il y a eu des Fiat indice vert entre autres sur les lignes:

3 20 21 29 34 36 38 42
50 51 53 54 65 66 71 76
80 96

503 vert 8442 ligne 51
square Marlow
(04.10.81)



STATISTIQUES KILOMETRAGE

La STIB fait quotidiennement 3 fois le tour de la Terre

Lundi - mardi - jeudi:

L'ensemble des véhicules sortant en ligne effectuent un total de 114990 kilomètres.

- 8555 kms effectués par les rames de métro
- 58898 kms effectués par les autobus
- 47537 kms effectués par les tramways, dont:
 - 8084 kms par les 7900
 - 4398 kms par les 7800 et 7700
 - 14113 kms par les 7500
 - 20942 kms par les 7000

mercredi:

Une économie de 11 kms est enregistrée chez les autobus; cette économie est supposée négligeable.

vendredi:

Une économie de 2117 kms est enregistrée chez les autobus et une économie de 447 kms est perçue du côté des tramways, ce qui représente une économie de 2564 kms chaque vendredi. Le 4 avril, après 25 vendredis effectifs, La STIB aura enregistré une économie de 64100 kms, soit environ la moitié d'une journée entière. N'y a-t-il pas d'autres procédés pour faire des économies plutôt que ces complications au détriment des voyageurs? En effet comment s'y retrouver sur la ligne 30 qui roule avec un horaire tous les jours différent du mercredi au dimanche! Il ne serait pas désagréable d'avoir des horaires complets comprenant les grilles du Mercredi et du Vendredi.

Comme 115000 kms sont effectués quotidiennement sur les lignes, en ajoutant tous les services accessoires (spéciaux, écolages, essais, voitures secteurs et toutes autres voitures techniques) on peut dire que la STIB fait chaque jour l'équivalent de trois fois le tour de la Terre (sauf samedis et dimanches).





8060 transformé en «bus salon»

Le Bus and Car n°8060 qui était en service à Haren, ne roulera plus jamais en ligne. En effet, ce bus est entré en atelier le 13 août dernier pour être transformé en bus "salon". Ce bus aura pour mission de transporter les hommes d'affaires lors de manifestations importantes comme des inaugurations de stations, par exemple. Un autobus classique n'étant pas assez "chic" pour ces Messieurs, la STIB a décidé de transformer un autobus - assez récent - en bus salon. Le 8060 a été mis en service en 1975 pour donc interrompre sa carrière de bus en 1981. A l'intérieur les sièges font place à des fauteuils disposés autour de tablettes. Il y a même un frigo pour servir des boissons fraîches aux "voyageurs". Les portes ont été plus ou moins condamnées pour laisser place à des portes-manteaux. En bref, l'intérieur sera luxueux.

On ne sait pas encore quand l'autobus-salon sera terminé, si il sera renuméroté et comment il sera repeint. De toute façon on a des chances de le voir le 7 mai prochain, lors de l'inauguration des trois stations à Woluwé-Saint-Lambert.



Le 8060 sur la ligne 29 (terminus rue de l'Evêque) 04-03-1981

sommaire

- 2 A propos de PROPOST
- 3 Nouvelles STIB
- 4 Les 7700
- 5 bientôt un tram 2
- 6 AMUTRA & ARBAC info
- 7 info SNCV & SNCB
- 8 Répartition autobus
- 9 Répartition tramways
- 10 Trams par dépôt
- 11 Chantier SIMONIS
- 14 Détournements
- 16 Informations bus
- 17 le 103 à Eresme
- 18 statistiques kms
- 19 8060 transformé

Rédaction: Axel Vandecasteele
Thierry Hamal

adresses: voir ci-contre

DESTINATAIRE

EXPÉDITEUR: PROPOST C/O Th. Hamal

Avenue des Héros, 59
1160 Bruxelles

ED. RESP.:

Axel Vandecasteele: 161, avenue
Van Crombrugge à 1150 Bruxelles

Informations sur le journal PROPOST

PROPOST est un journal d'amateurs qui relate essentiellement les informations STIB. PROPOST se penche également sur les nouvelles des autres sociétés de transport en commun de Belgique. Cette publication, qui n'est pas à confondre avec le journal de la poste, paraît mensuellement depuis mars '81. Une participation aux frais de 20 FB par numéro est demandée aux lecteurs. Ils couvrent les frais d'impression du journal ainsi que des photographies illustrants nos articles. Les PROPOST sont disponibles dès leur parution aux réunions de l'ANUTRA dans les locaux de la station Anneessens ainsi qu'aux réunions ARBAC, chaque mardi soir au même endroit. Les lecteurs ne pouvant se rendre aux réunions peuvent s'abonner et ainsi recevoir leurs numéros par la poste. Le prix de l'abonnement est de 20 FB par numéro désiré (envoi postal inclus). D'anciens numéros sont encore disponibles sur simple demande. (PROPOST ne paraît pas en juillet)

Rédacteurs et éditeurs responsables:

Hamal Thierry; avenue des Héros, 39 (1160 BXL)
Vandecasteele Axel: av. Van Crombrughe, 161 (1150 BXL)

Au moyen du talon ci-dessous, vous pouvez vous abonner à PROPOST. ~~Les frais de port sont à la charge de l'abonné.~~
~~Les numéros de PROPOST sont disponibles à la vente au prix de 20 FB par numéro.~~

ABONNEMENT A PROPOST *à renvoyer aux rédacteurs*

M

Adresse

s'abonne pour numéros de PROPOST (n° 8 à n°)

et a donc payé francs belges.

Le/...../ 1981. Signature:

Remarques: