



SPOREN NAAR ANTWERPEN-ZUID



**STUDIE OVER HET VROEGERE STATION
ANTWERPEN-ZUID, DE VERDWENEN
EN DE NIET-GEREALISEERDE
SPOORLIJNEN TEN ZUIDEN VAN
ANTWERPEN**

Paul Jacops & Jef Van Olmen



DE 'LIJN VAN WAARLOOS' ANTWERPEN-ZUID – WAARLOOS – MECHELEN/MUIZEN

**C. – HET KORTE BAANVAK TUSSEN HET STATION ANTWERPEN-ZUID
EN DE VERTAKKING ANTWERPEN-ZUID**

- Overweg nr. 1
- De Zuiderspoorwegpoort en de spoorwegbrug over de vestinggracht
- De vertakking Antwerpen-Zuid

*Research: Jef Van Olmen
Redactie: Jef Van Olmen*

Overweg nr. 1

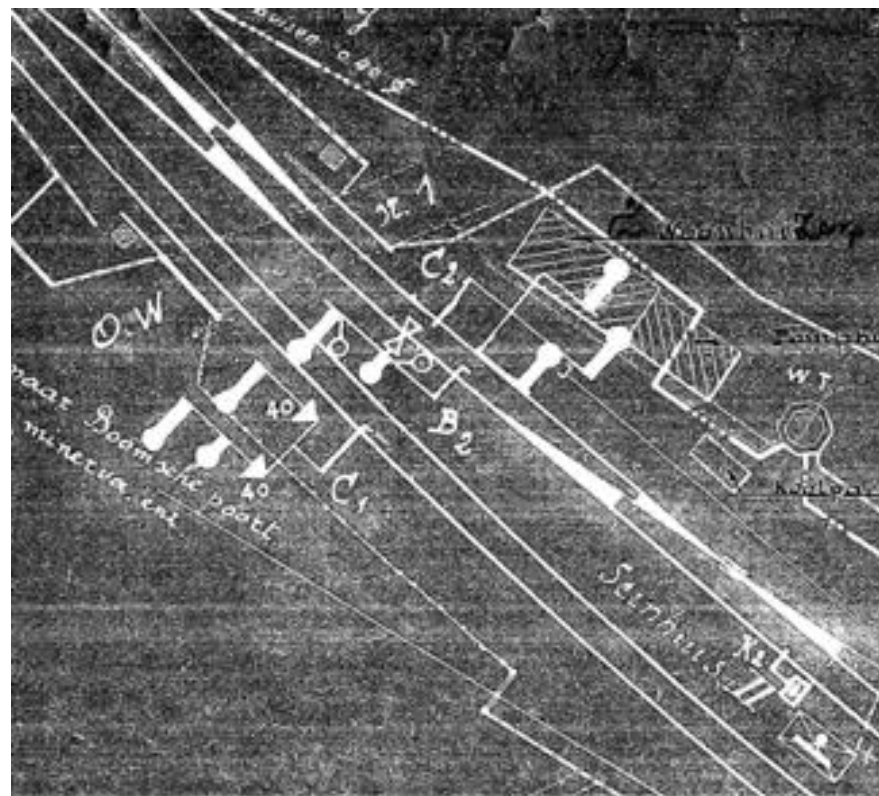
Na het vertrek uit het station Antwerpen-Zuid reden de treinen over een overweg (O.W. nr. 1) en vervolgens door een 'poort' in de aarden wal van de Brialmontomwalling, de Zuiderspoorwegpoort. Daarna staken ze de vestinggracht over door middel van een brug. Even voorbij de

spoorwegbrug bevond zich de vertakking Antwerpen-Zuid, met de splitsing van spoorlijnen naar Boom en naar de fortlijn in Wilrijk en vanaf 1907 naar Waarloos en Mechelen/Muizen.

Overweg nr. 1



Locatie van overweg nr. 1 aan de uitrit van het station Antwerpen-Zuid. Deze overweg verbond de Kielsevest met de Hobokensevest.



De overweg, het dienstgebouw en de seinen C2 en B2 op het kaartje rechts zijn duidelijk zichtbaar op de foto op de volgende blz. Situatie jaren twintig.



Stadsarchief Antwerpen (Felixarchief)

Overweg nr. 1 in de jaren twintig.

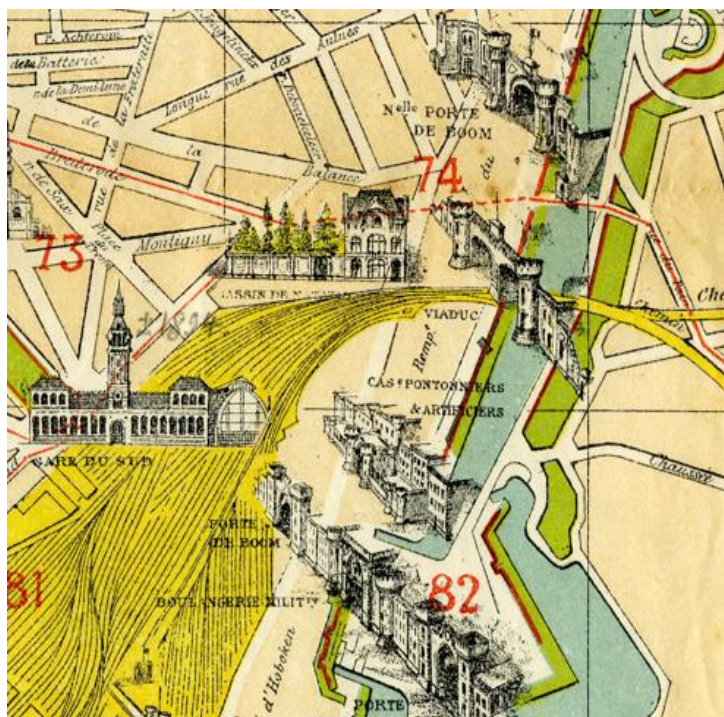
De foto is gemaakt richting Schelde. Links gaat het naar de Zuiderspoorwegpoort en rechts naar het kopstation Antwerpen-Zuid. Achter de overweg bevinden zich de kazernes van de fronten 11 en 12, met o.a. de militaire bakkerij, de Sint-Bernardspoort en de Sint-Michielspoort. Beide poorten hadden toen al geen functie meer.

Het spoor vooraan is een aansluitingspoor naar o.a. de kazernes van de fronten 10 en 11.

Zie ook het kaartje op de vorige blz. en op blz. 10 van het hoofdstuk over het reizigersstation Antwerpen-Zuid.

Foto: verzameling Stadsarchief Antwerpen (Felixarchief).

De Zuiderspoorwegpoort en de spoorwegbrug over de vestinggracht



*Het kaartje links schetst de situatie rond 1905 (verzameling Jef Van Olmen). Rechts een uittreksel uit de Hypsoskaart van 1913 (verzameling van het MAS).
Zie ook het apart hoofdstukje in deze studie, gewijd aan de Hypsoskaart.*

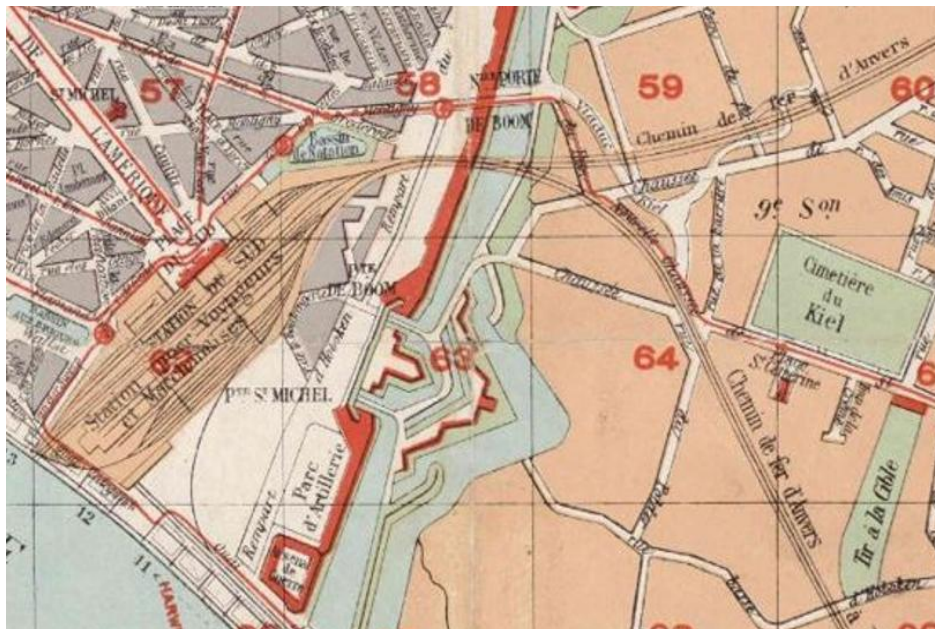
Bemerk de Zuiderspoorwegpoort en de spoorwegbrug over de vestinggracht. Ten noorden van de spoorweg bevindt zich de Boomsepoort en de wegbrug over de vestinggracht. Op het kaartje links is ook de vertakking Antwerpen-Zuid te zien.

DE 'LIJN VAN WAARLOOS' ANTWERPEN-ZUID – WAARLOOS – MECHELEN/MUIZEN

C. – HET KORTE BAANVAK TUSSEN HET STATION ANTWERPEN-ZUID EN DE VERTAKKING ANTW.-ZUID

Versie 2025 01 27

Deze twee kaartjes schetsen de situatie in de jaren twintig
(verzamelingen Jef Van Olmen en Dimitri Schoenborn).



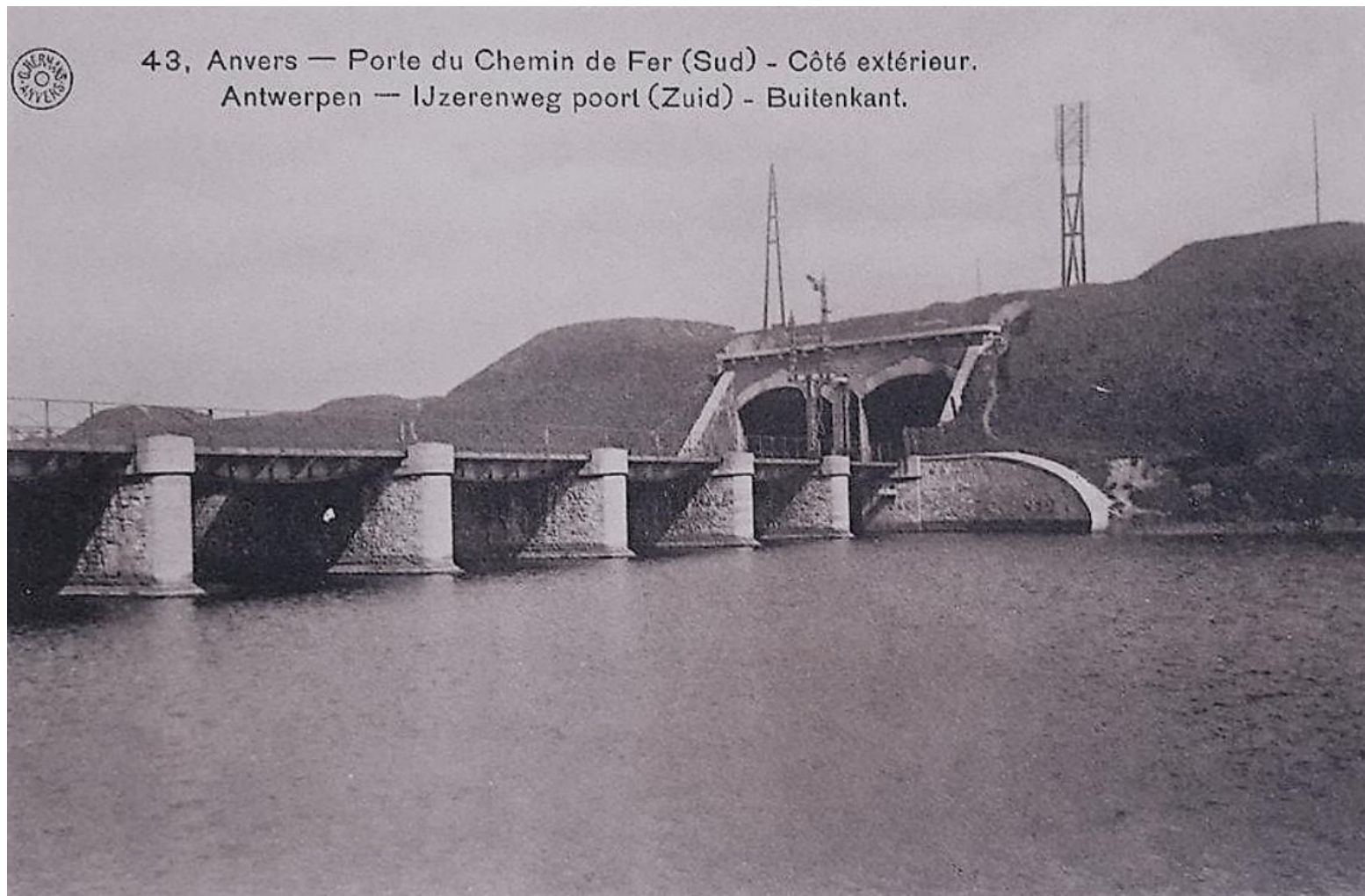
Studie over het vroegere station Antwerpen-Zuid, de verdwenen en de niet gerealiseerde spoorlijnen ten zuiden van Antwerpen – Paul Jacobs & Jef Van Olmen.



De spoorwegpoort van Antwerpen-Zuid intra muros vóór de Eerste Wereldoorlog, met daarachter de spoorwegbrug over de vestinggracht en in de verte de viaduct van het Kiel. Prentbriefkaart: verzameling Jef Van Olmen.



Een ingekleurde foto van de Zuiderspoorwegpoort en de spoorwegbrug over de vestinggracht. Bron: internet.



43, Anvers — Porte du Chemin de Fer (Sud) - Côté extérieur.
Antwerpen — IJzerenweg poort (Zuid) - Buitenkant.

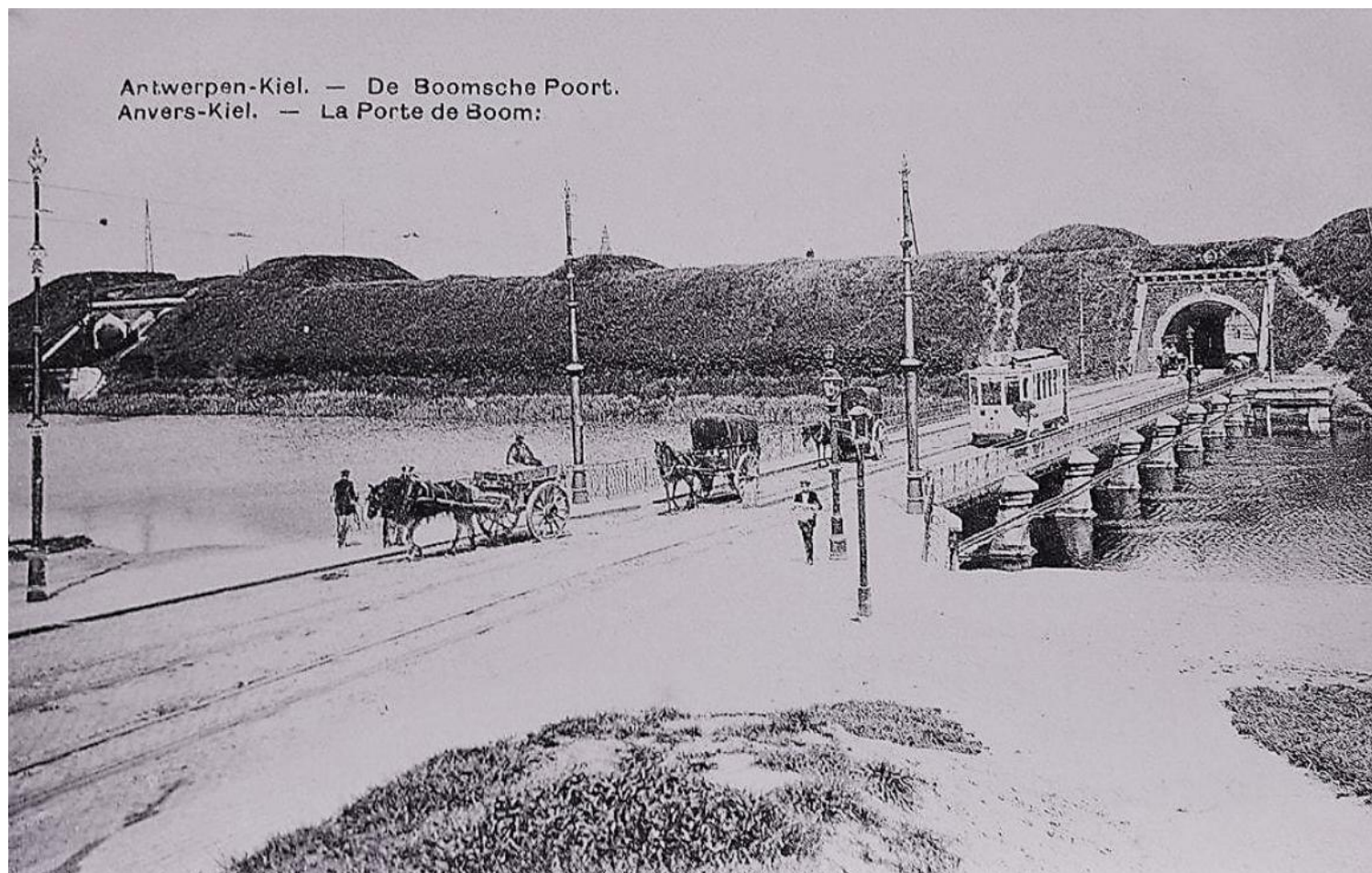
*De spoorwegpoort van Antwerpen-Zuid extra muros, met de brug over de vestinggracht, vóór de Eerste Wereldoorlog.
Het sein op de rechtse seinpaal van het kandelaarsein staat open voor een reizigerstrein die zo dadelijk in het kopstation zal aankomen.
Prentbriefkaart: <https://vesting-antwerpen.weebly.com>*

Studie over het vroegere station Antwerpen-Zuid, de verdwenen en de niet gerealiseerde spoorlijnen ten zuiden van Antwerpen – Paul Jacobs & Jef Van Olmen.



Een tram van lijn 4 rijdt door de Boomsepoort richting stadscentrum. Foto (intra muros) genomen vóór de Eerste Wereldoorlog.

Prentbriefkaart: <https://vesting-antwerpen.weebly.com>



Een tram van lijn 4 rijdt op de brug over de vestinggracht richting stadscentrum. Rechts de Boomsepoort en links de Zuiderspoorwegpoort. Foto (extra muros) genomen vóór de Eerste Wereldoorlog.

Prentbriefkaart: <https://vesting-antwerpen.weebly.com>



Stadsarchief Antwerpen (Felixarchief)

Een tram van lijn 4 is zopas over de brug van de vestinggracht richting Hoboken gereden. Foto genomen in de jaren dertig. De Boomsepoort en de Zuiderspoorwegpoort zijn al afgebroken. Links de spoorbrug over de vestinggracht en het kandelaarsein dat ook op andere foto's te zien is.

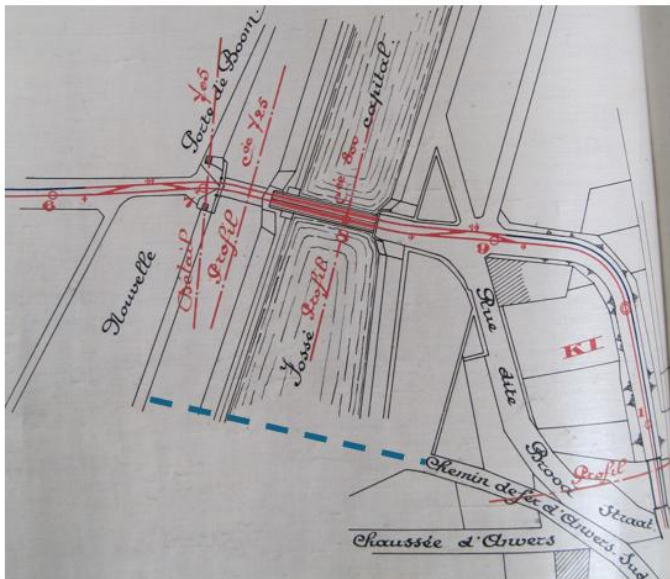
In het midden, op de achtergrond, de toren van het Zuidstation.

Foto: verzameling Stadsarchief Antwerpen (Felixarchief).

DE 'LIJN VAN WAARLOOS' ANTWERPEN-ZUID – WAARLOOS – MECHELEN/MUIZEN

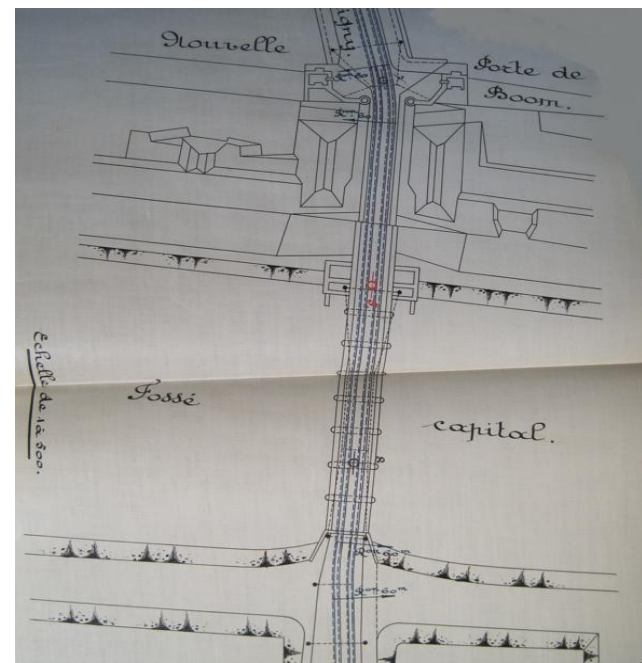
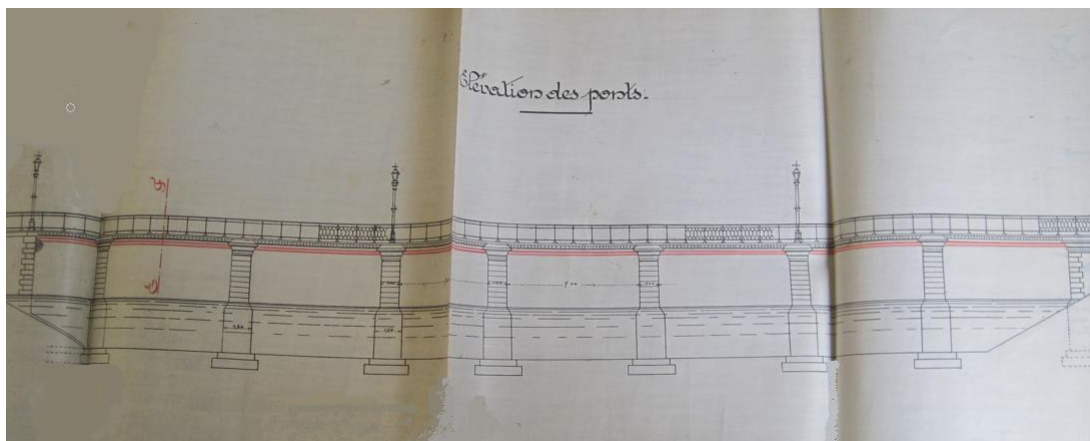
C. – HET KORTE BAANVAK TUSSEN HET STATION ANTWERPEN-ZUID EN DE VERTAKKING ANTW.-ZUID

Versie 2025 01 27



Links: kaartje uit 1899 van de wegbrug over de vestinggracht en de Boomsepoort ('Nouvelle Porte de Boom') met de nog aan te leggen sporen van de buurtspoorweglijn naar Rumst. Tot 1901 bevond zich voor de viaduct van het Kiel het eind- en vertrekstation van de lijn naar Rumst en reden er geen buurtspoorwegtrams over de viaduct. De stoomtrams zouden daar pas vanaf 1903 gaan rijden, omdat de brug eerst moest worden versterkt om de zware trams te kunnen dragen. Vanaf het najaar van 1903 reden ook de elektrische stadstrams van lijn 4 naar/van het Kiel en Hoboken over de brug. In 1899 reden er over de brug enkel paardentrams naar het Kiel en Hoboken.

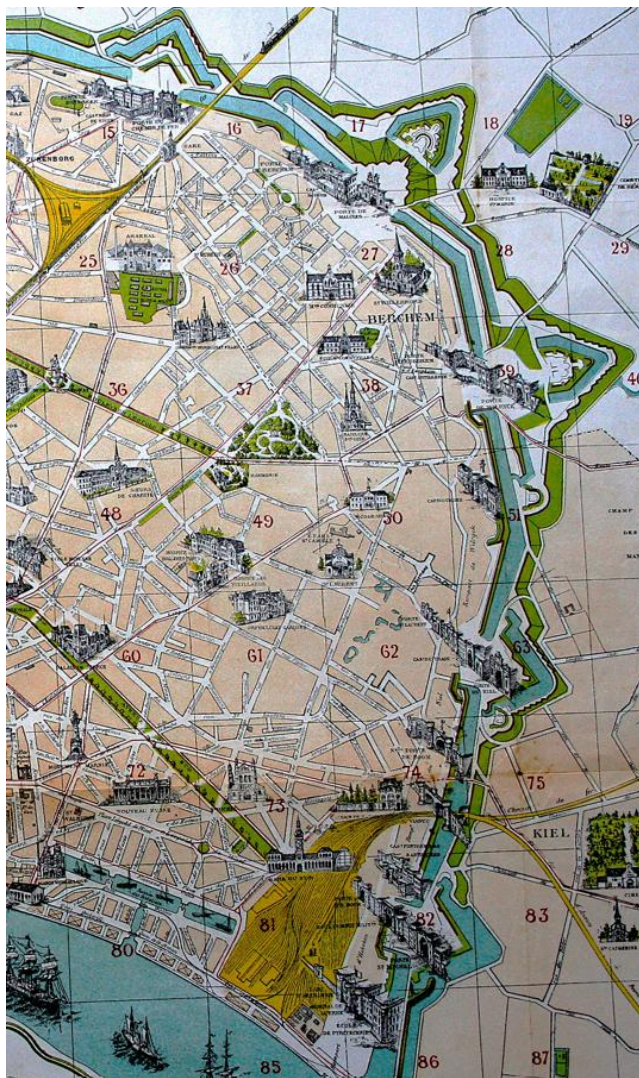
De blauwe streepjeslijn duidt de locatie aan van de spoorwegbrug over de vestinggracht, die links aansluit op de Zuiderspoorwegpoort.



De wegbrug over de vestinggracht in Antwerpen-Zuid in 1902 (links) en 1908 (rechts). *Alle documenten op deze blz. zijn v.b., verzameling via I.M.V.*

Studie over het vroegere station Antwerpen-Zuid, de verdwenen en de niet gerealiseerde spoorlijnen ten zuiden van Antwerpen – Paul Jacobs & Jef Van Olmen.

Opmerking over de Brialmontomwalling



De Brialmont- of 'grote omwalling' bleek al snel achterhaald door de toegenomen vuurkracht van de artillerie. Hoewel de omwalling al in 1906 was gedeclasseerd duurde het nog tot in de jaren zestig vooraleer ze volledig werd gesloopt. De sloop gebeurde in fasen. Eerst kwamen er verbindingswegen die doorgangen door de wallen maakten. Vervolgens sloopte men de monumentale poorten in de wallen (1920-1940). Later zijn de terreinen van de grote omwalling gebruikt om de ringsnelweg rond Antwerpen aan te leggen.

Zie ook het hoofdstuk over de militaire vesting Antwerpen in het hoofdstuk 'Inleiding / Algemeenheden' van het deel over de fortenlijn Hoboken – Wilrijk – Mortsel.

De grote omwalling rond Antwerpen vanaf de spoorwegpoort in Berchem tot aan de spoorwegpoort van Antwerpen-Zuid rond 1905. Kaartje: verzameling Jef Van Olmen.

DE 'LIJN VAN WAARLOOS' ANTWERPEN-ZUID – WAARLOOS – MECHELEN/MUIZEN

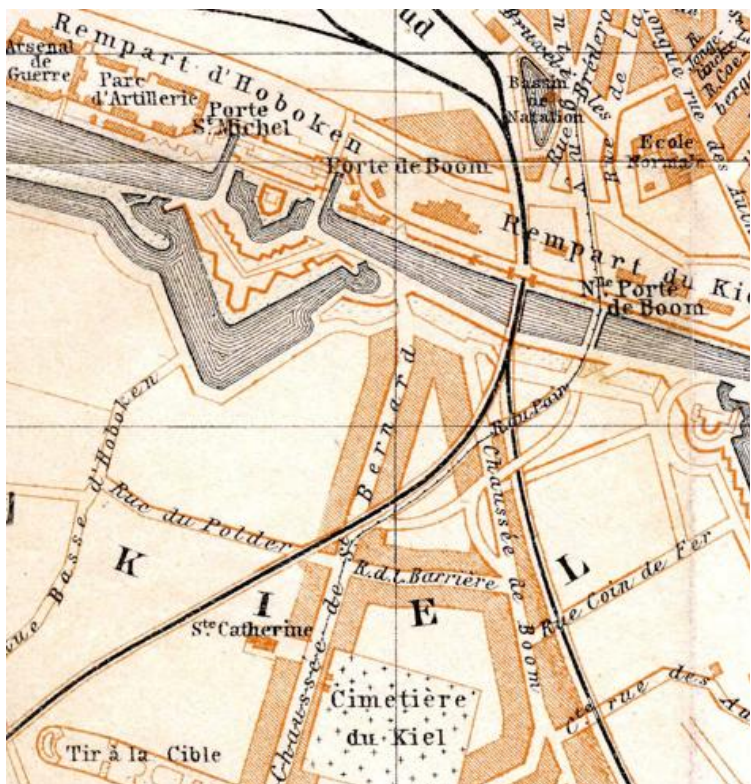
C. – HET KORTE BAANVAK TUSSEN HET STATION ANTWERPEN-ZUID EN DE VERTAKKING ANTW.-ZUID

Versie 2025 01 27

De vertakking Antwerpen-Zuid

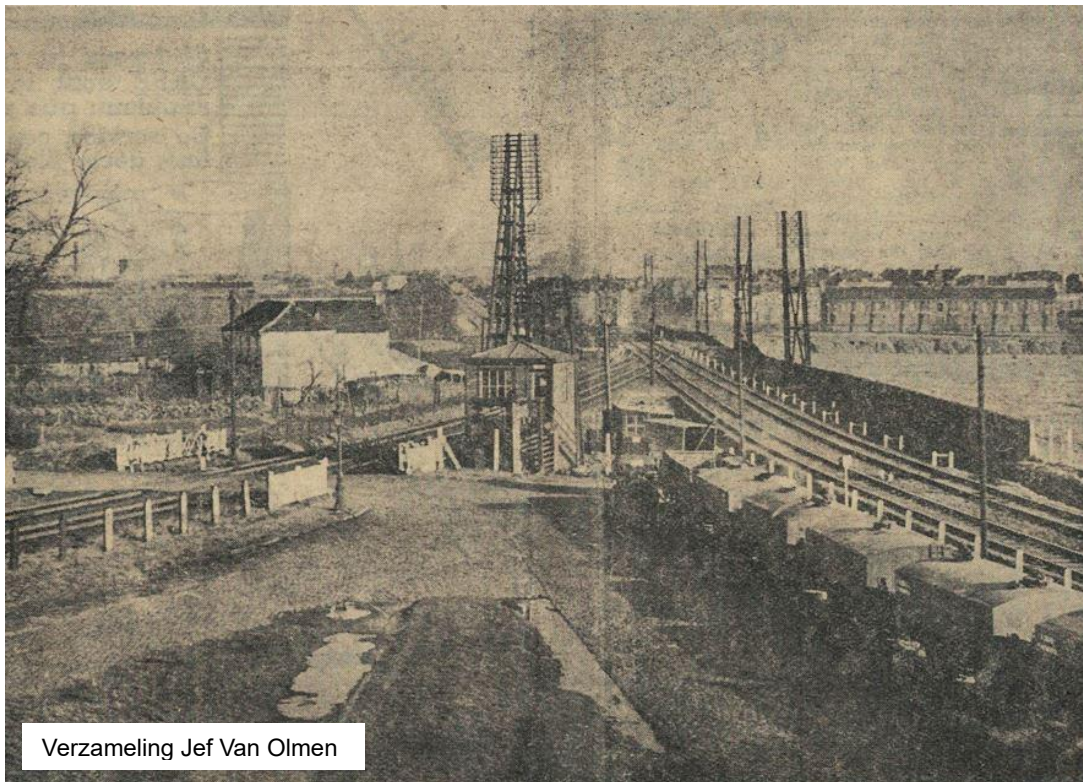
De seinen en wissels van de vertakking Antwerpen-Zuid werden bediend vanuit Blok 1. Naast de blokpost bevond zich de overweg met de

toenmalige Boomssteenweg. De rolbarelen werden eveneens bediend vanuit de blokpost.



De vertakking Antwerpen-Zuid in 1905.
Links gaat het naar Hoboken en Boom en rechts naar de fortenlijn in Wilrijk en vanaf 1907 naar Mechelen/Muizen via Waarloos.

Kaartje: Baedeker Reiseführer.



Verzameling Jef Van Olmen

De vertakking Antwerpen-Zuid met Blok 1 in 1936. Op de voorgrond zien we enkele tankwagens op het laad- en losspoor voor goederenwagens van de Buurtspoorwegen (zie verder).

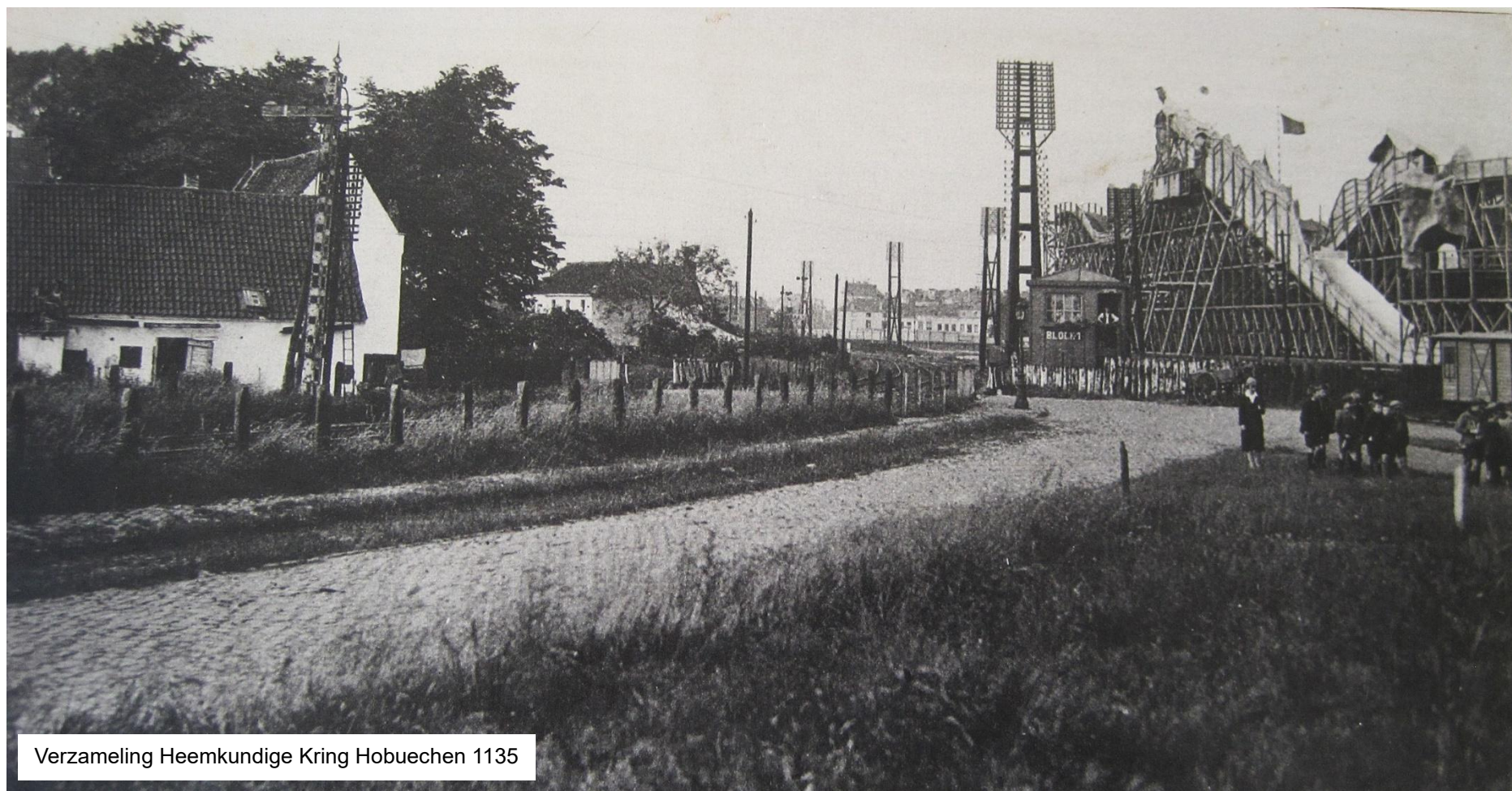
Foto uit de krant La Métropole van 6 februari 1936: verzameling Jef Van Olmen.



Stadsarchief Antwerpen (Felixarchief)

Een foto, met jongedame, van de vertakking Antwerpen-Zuid en Blok 1, genomen vanop de viaduct van het Kiel rond 1935. Op de voorgrond worden NMVB-tankwagens gevuld met waarschijnlijk petroleumproducten. Op de achtergrond een tram die de helling afdaalt richting Antwerpen-Zuid. Foto: verzameling Stadsarchief Antwerpen (Felixarchief).

Studie over het vroegere station Antwerpen-Zuid, de verdwenen en de niet gerealiseerde spoorlijnen ten zuiden van Antwerpen – Paul Jacobs & Jef Van Olmen.



Verzameling Heemkundige Kring Hobuechen 1135

De spoorlijn naar Hoboken en Boom en Blok 1 in 1930. Achter de blokpost bevindt zich de vertakking Antwerpen-Zuid en de lijn naar Mechelen/Muizen.

Het staketsel achteraan rechts is een deel van het Lunapark op het terrein van Wereldtentoonstelling van Antwerpen in 1930.

Zie de plattegrond van de expo op blz. 7 van het hoofdstuk over Antwerpen-Zuid en de Wereldtentoonstellingen van 1885, 1894 en 1930.

Uiterst rechts een gesloten goederenwagen te zien op het laad- en losspoor van de Buurtspoorwegen.

Foto: verzameling Heemkundige Kring Hobuechen 1135.

Studie over het vroegere station Antwerpen-Zuid, de verdwenen en de niet gerealiseerde spoorlijnen ten zuiden van Antwerpen – Paul Jacops & Jef Van Olmen.



Een foto genomen vanop de viaduct van het Kiel richting Wilrijk, begin 20ste eeuw. Links de spoorlijn naar Wilrijk en vanaf 1907 naar Mechelen/Muizen via Waarloos, met een goederentrein naar Antwerpen-Zuid (met twee pakwagens type 'fourgon ballon'). Op de voorgrond de toenmalige Boomssteenweg. Misschien heeft het graafwerk iets te maken met de aanleg van de uitwijksporen en het laad- en losspoor van de buurtspoorlijn naar Rumst? Foto: internet.