



LE MOYEN

**DE RÉDUIRE
LES FRAIS D'ENTRETIEN
DE VOS VOIES**

LES TRAVERSES EN BÉTON

SYSTEME FRANKI-BAGON

POUR VOIES SECONDAIRES
ET RACCORDEMENTS PRIVES

La traverse Franki-Bagon a apporté une solution nouvelle au problème des traverses en béton.

Des traverses Franki-Bagon sont en service dans les voies principales des chemins de fer en Belgique, France, Grand-Duché de Luxembourg, Suisse, Tchécoslovaquie, Inde, Turquie, Allemagne, Mexique, Congo Belge, Israël.

Partout, elles se comportent très bien et se montrent supérieures aux autres systèmes de traverses en béton.

En se basant sur l'expérience acquise dans le domaine des traverses, la Société des Pieux Franki a mis au point, dès 1948, une traverse pour voies de raccordement.

Ces traverses sont fabriquées en série à Haren-lez-Bruxelles. Plus de 100 firmes belges ont des voies montées sur traverses Franki-Bagon. Plusieurs firmes ont confié des commandes successives, ce qui montre qu'elles sont satisfaites.

La traverse que nous vous présentons a donc fait ses preuves.

En adoptant les traverses Franki-Bagon, vous êtes assurés de réaliser des voies stables et de longue durée et de réduire sensiblement les frais d'entretien.



CARACTÉRISTIQUES

des traverses FRANKI-BAGON

La traverse pour voies secondaires et raccordements privés se compose, comme la traverse pour voies à grand trafic, de deux tasseaux, d'une entretoise en béton armé et d'éléments placés entre les tasseaux et l'entretoise.

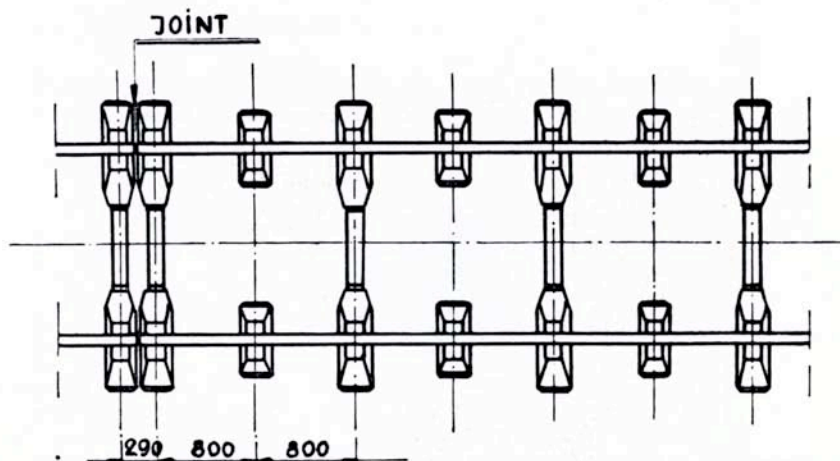
Ces pièces sont assemblées par des fils en acier spécial tendus préalablement et ancrés à leurs extrémités.

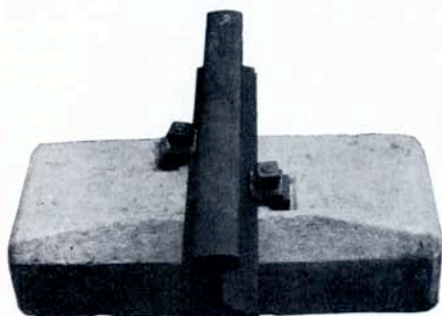
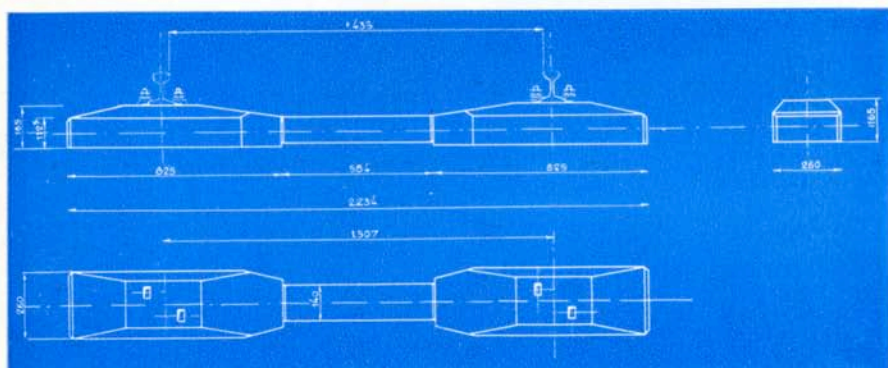
L'association de fils tendus et d'éléments placés entre les tasseaux et l'entretoise réalise des joints de flexion qui confèrent à la traverse ses caractéristiques principales.

La traverse Franki-Bagon réunit deux qualités apparemment contradictoires : elle est stable à l'état statique et déformable en service, la déformabilité étant parfaitement élastique.

La traverse Franki-Bagon joint donc aux qualités propres du béton la souplesse d'une traverse en bois.

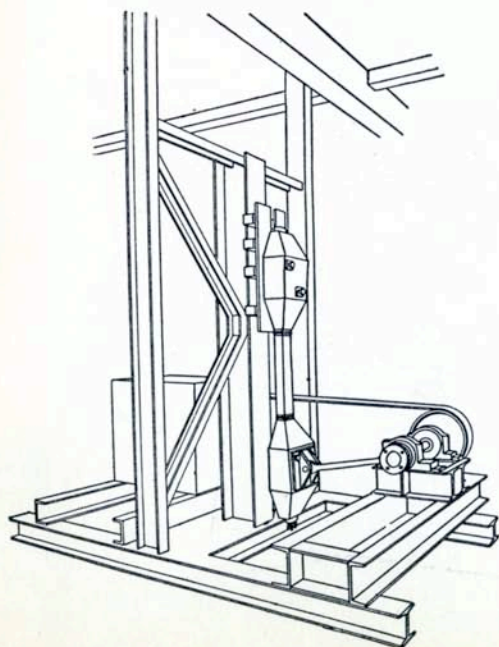
DISPOSITION DE LA VOIE





SYSTEME D'ATTACHE DU RAIL

L'attache du rail est réalisée par crapauds avec boulons à tête de marteau et rondelles Vosloh. Cette attache très simple est d'un placement facile et rapide. Elle est stable et ne requiert pratiquement pas d'entretien.



ESSAIS

Encastrée à une extrémité et reliée à l'autre à un mécanisme à excentrique, représenté sur la figure, la traverse résiste, sans signe apparent de fatigue, à 25 millions de flexions alternées de 15 mm d'amplitude. Cette épreuve demande deux mois de fouettage ininterrompu; elle correspond à un nombre de sollicitations plus de deux fois supérieur au nombre d'essieux qui passent sur une traverse en chêne pendant la période d'utilisation.

ESSAIS DE
FLEXIONS ALTERNÉES.



FABRICATION

Les traverses de raccordement sont fabriquées en série à notre usine de Haren - lez - Bruxelles. Elles sont l'objet de soins aussi minutieux que les traverses pour voies à grand trafic.

Le choix des matériaux, l'étude scientifique de la granulométrie, les moyens mécaniques de fabrication par vibration permettent d'obtenir des produits de haute qualité, d'un fini irréprochable et d'une résistance exceptionnelle.

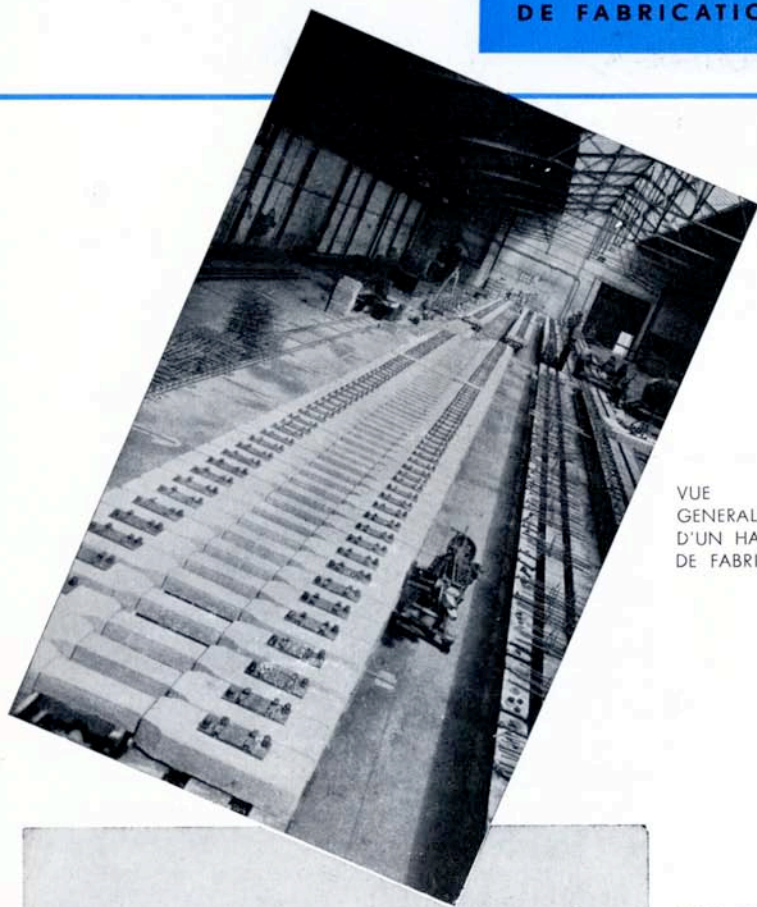
La résistance du béton à la compression atteint, après 28 jours, environ 800 kilogs par centimètre carré.

La fin de l'opération de vibration est combinée avec une compression superficielle qui a pour effet d'améliorer sensiblement la qualité du béton.

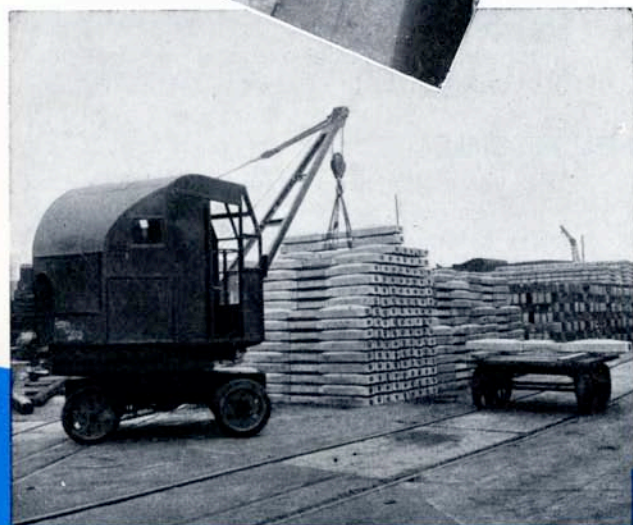


MISE
SOUS TENSION
DES FILS.

**ATELIER
DE FABRICATION**



VUE
GENERALE
D'UN HALL
DE FABRICATION.



MISE EN DEPOT
DES TRAVERSES.



9 AVANTAGES

DE LA TRAVERSE EN BETON
FRANKI-BAGON

SOUPLE

La traverse Franki-Bagon possède la souplesse d'une traverse en bois.

RESISTANTE

Le choix des matériaux et les soins apportés à la fabrication confèrent à la traverse Franki-Bagon les qualités d'un matériau de première qualité.

INCOMBUSTIBLE

Il arrive qu'une traverse en bois est brûlée par des escarilles de la locomotive. Cet inconvénient n'existe pas pour les traverses Franki-Bagon.

IMPUTRESCIBLE

Les voies de raccordement sont souvent enterrées pour permettre le passage de véhicules automobiles. L'assiette est alors difficile à drainer et la voie se trouve dans un état permanent d'humidité, préjudiciable à la traverse en bois.



L'humidité est sans influence sur la traverse Franki-Bagon.

DURABLE

Les traverses Franki-Bagon sont insensibles aux agents atmosphériques et ont, de ce fait, une vie très longue.

FACILITE D'ATTACHE DU RAIL

L'attache par tirefonds est une opération longue et coûteuse. Le bois en contact avec le tirefonds se détériore ; on est obligé de surveiller les tirefonds, de les resserrer, et, plus tard, de déplacer la traverse pour retirefondner. Cet inconvénient n'existe pas pour la traverse Franki-Bagon, grâce à l'attache par crapauds avec boulons à tête de marteau. Cette attache très simple et rapide est stable et ne requiert pratiquement pas d'entretien.

STABILITE DE LA VOIE

Le poids plus élevé des traverses Franki-Bagon confère à la voie une plus grande stabilité.

ECARTEMENT PARFAIT DES RAILS

Les traverses Franki-Bagon assurent un écartement correct des rails, ce qui diminue les causes de déraillement.

ECONOMIE D'ENTRETIEN

Grâce aux divers avantages qui précèdent, une voie équipée de traverses Franki-Bagon ne requiert pratiquement aucun entretien.

Quelques-unes de nos

RÉFÉRENCES



CHARBONNAGES

- S. A. des Charbonnages de Winterslag, à Winterslag.
- S. A. des Charbonnages de Roton-Farciennes et Oignies-Aiseau, à Tamines.
- S. A. des Charbonnages du Hasard, à Micheroux.
- S. A. des Charbonnages du Bois du Cazier, à Marcinelle.
- S. A. des Charbonnages des Quatre-Jean, à Queue-du-Bois.
- S. A. des Charbonnages de Ressaix, Leval, Peronnes, Sainte-Aldegonde et Genck, à Ressaix.
- S. A. des Charbonnages de Gosson-La Haye et Horloz Réunis, à Tilleur
- S. A. des Charbonnages d'Hensies-Pommerœul, à Hensies.
- S. A. des Charbonnages André-Dumont, à Waterschei.
- S. A. des Charbonnages de Wérister, à Beyne-Heusay.
- S. A. des Charbonnages de Limbourg-Meuse, à Eisdén.
- S. A. des Charbonnages de Beeringen, à Beeringen.

INDUSTRIES METALLURGIQUES

- S. A. Usines Gustave Boel, à La Louvière.
- S. A. de la Vieille-Montagne, à Flône.
- S. A. de la Vieille-Montagne, à Baelen-Usines.
- S. A. Métallurgique d'Espérance-Longdoz, à Liège.
- S. A. Forges de la Providence, à Marchienne-au-Pont.
- S. A. Usines Emile Henricot, à Court-Saint-Etienne.
- S. A. Société Métallurgique d'Enghien-Saint-Eloi, Usine d'Enghien.
- S. A. Société Métallurgique d'Enghien-Saint-Eloi, Usine de Manage.
- S. A. Fabrique de Fer de et à Charleroi.
- S. A. Usines à Tubes de la Meuse, à Flémalle-Haute.
- S. A. Usines à Tubes de la Meuse, à Jemappes.
- S. A. Métallurgique de Prayon, Usine d'Engis.
- S. A. des Tôleries Delloye Mathieu, à Marchin.
- S. A. Baume et Marpent, à Haine-Saint-Pierre.

INDUSTRIES DE LA MECANIQUE

- Ateliers de Construction de « La Meuse », à Sclessin.
- Fabrique Nationale d'Armes de Guerre, à Herstal.
- S. A. Fabricom, à Haren-Vilvorde.

INDUSTRIES ELECTRIQUES

- Ateliers de Constructions Electriques de Charleroi, à Charleroi.
- Compagnie d'Electricité de la Dendre, à Lessines.
- S. A. de l'Electricité de l'Escout, à Anvers.
- Société Intercommunale Belge d'Electricité, à Bruxelles.
- Etablissements Ch. Focquet et Compagnie, à Bruxelles.

GLACERIES ET VERRERIES

- S. A. Les Glaceries de la Sambre, à Auvelais.
- S. A. Glaces et Verres (Glaver), à Moustier-sur-Sambre.

INDUSTRIES DE L'ALIMENTATION

- Union Margarinière Belge, à Baesrode.
- Brasserie de la Chasse Royale, à Auderghem.
- S. A. Moulins du Val-Benoît, à Sclessin.
- Les Grands Moulins de Bruxelles, à Bruxelles.
- Sucreries du Hainaut, à Grandglise.
- Sucreries de et à Brugelette.
- S. A. Sucreries de Warneton, à Furnes.



CIMENTERIES

Cimenteries et Briqueteries Réunies, Usine de Lixhe-Loën.
Cimenteries et Briqueteries Réunies, Usine d'Obourg.
Ciments Levie, à Cronfestu.
Ciments de Haren, à Haren-Nord.
Ciments d'Obourg, à Obourg.
Le Ferrociment, à Charleroi.

INDUSTRIES TEXTILES

Usines Textiles Ganseman et de Myttenaere, à Renaix.
Société Industrielle de la Cellulose « Sidac », à Gand.

TRAVAUX PUBLICS INDUSTRIES DU BATIMENT

S. A. le Soliditit Belge, à Lembeq-lez-Hal.
S. A. Foraky, à Bruxelles.
Jacques Stieners et Fils, à Huy.
Entreprises Paul Mathieu, à Gilly.
La Nouvelle Céramique, à Amay.
S. A. Marmor, à Gougnyes.

FONDERIES

S. A. La Couvinoise, à Couvin.
Les Fonderies Bruxelloises, à Haren.

CHEMINS DE FER

Société Nationale des Chemins de fer belges, à Bruxelles.
Compagnie des Chemins de fer du Congo Supérieur aux Grands Lacs Africains, à Bruxelles.
Société Nationale des Chemins de fer, à Luxembourg.
Compagnie du Chemin de fer du Bas-Congo, à Bruxelles.

COKERIES

Les Cokeries du Brabant, à Vilvorde.
Cokeries du Marly, Neder Over Heembeek.

INDUSTRIES CHIMIQUES

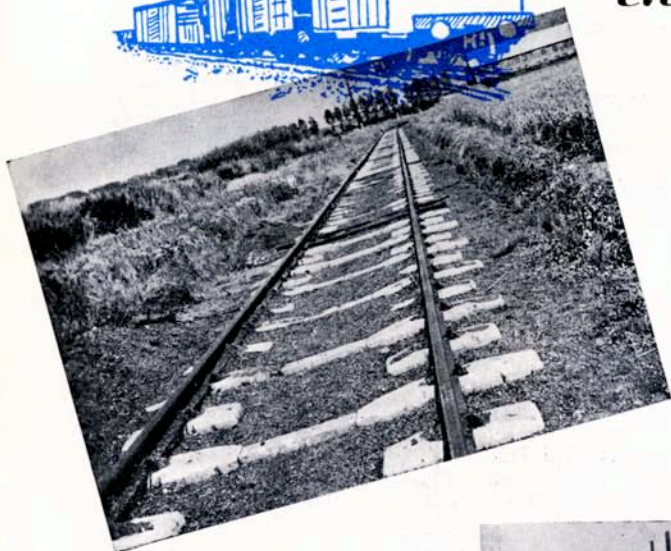
S. A. la Floridienne, à Gand.
S. A. Osséine et Engrais de Selzaete.
Union Chimique Belge, à Bruxelles.
Union Chimique Belge, à Hemixem.
Union Chimique Belge, à Wondelgem.
Union Chimique Belge, à Zandvoorde (Ostende).
Union Chimique Belge, à Havreville.
Union Chimique Belge, à Houdeng.
Union Chimique Belge, à Gand.
Etablissements V. Carboneille Frères, à Tournai.
Etablissements Kuhlman, à Selzaete.
Carbonisation Centrale, à Tertre.
Produits Chimiques de Tessenderloo, à Tessenderloo.
Engrais et Produits Chimiques de la Meuse, à Tilleur.
Ammoniaque Synthétique et Dérivés, à Bruxelles.

INDUSTRIES DIVERSES

Maison Noirlfalise, à Angleur.
Alex. Devis et Compagnie, à Bruxelles.
Papeteries de Belgique, à Duffel.
Ponts et Chaussées, Service de la Vesdre, à Verviers.
L'Oxydrique Internationale, à Sclessin.



*Des voies
en service...*



S. A.
DES SUCRERIES
DU HAINAUT
A GRANDGLISE.

Nous avons enregistré plusieurs centaines de commandes, représentant des dizaines de milliers de traverses, dont :

- 32 de l'Union Chimique Belge,
- 12 des Glaceries de la Sambre, à Auvélais,
- 10 de la Société Anonyme Marmor, à Goegnies,
- 8 de la Carbonisation Centrale, à Tertre,
- 8 de la Société Anonyme Glaces et Verres (Glaver), à Moustier.
- 8 des Usines à Tubes de la Meuse, à Flémalle-Haute,
- 8 de Osséine et Engrais de Selzaete,
- 7 des Charbonnages André Dumont, à Waterschei,
- etc., etc.

CIMENTERIES ET
BRIQUETERIES REUNIES,
USINE DE LOEN.





1

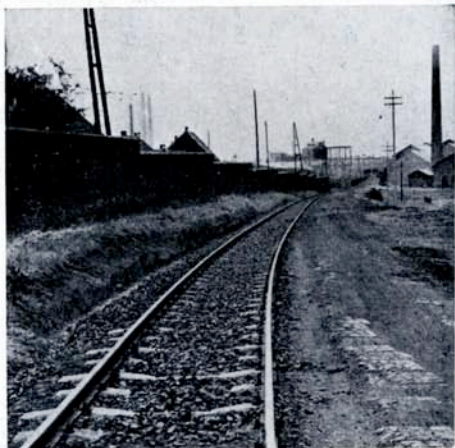
DEPOT DE MATERIEL A HAREN-
LEZ-BRUXELLES.

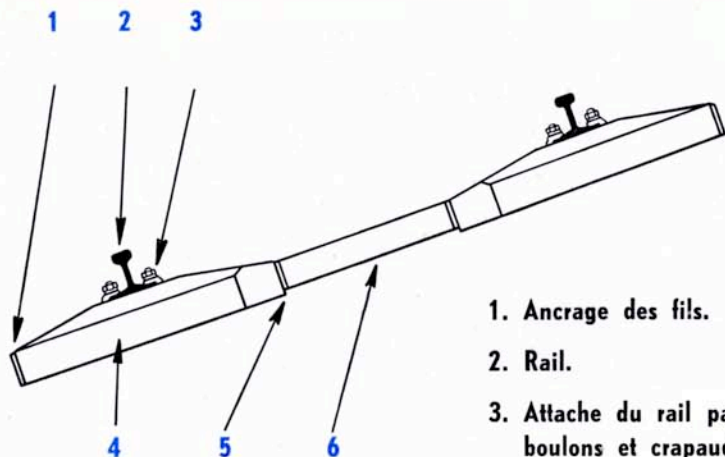
2

S. A. UNION CHIMIQUE BELGE,
A HEMIXEM.

3

FABRIQUE NATIONALE D'ARMES
DE GUERRE, S. A., A HERSTAL.





- 1. Ancrage des fils. ●
- 2. Rail. ●
- 3. Attache du rail par
boulons et crapauds. ●
- 4. Tasseau. ●
- 5. Intercalaires. ●
- 6. Entretroise. ●

Si...

- VOUS DESIREZ DES RENSEIGNEMENTS
COMPLEMENTAIRES
- VOUS VOULEZ EXAMINER UNE VOIE EQUIPEE DE
NOS TRAVERSES
- VOUS SOUHAITEZ VISITER NOTRE ATELIER
DE FABRICATION

écrivez à

PIEUX FRANKI

196, RUE GRETRY, LIEGE (BELGIQUE)

Téléph. : 43.88.54 (4 lignes) - 43.62.89 (3 lignes)

