

DE CENTRALE
WERKPLAATS
LEUVEN
NODIGT U UIT

1926

1926

1926

1926

1926

B

B

B

B

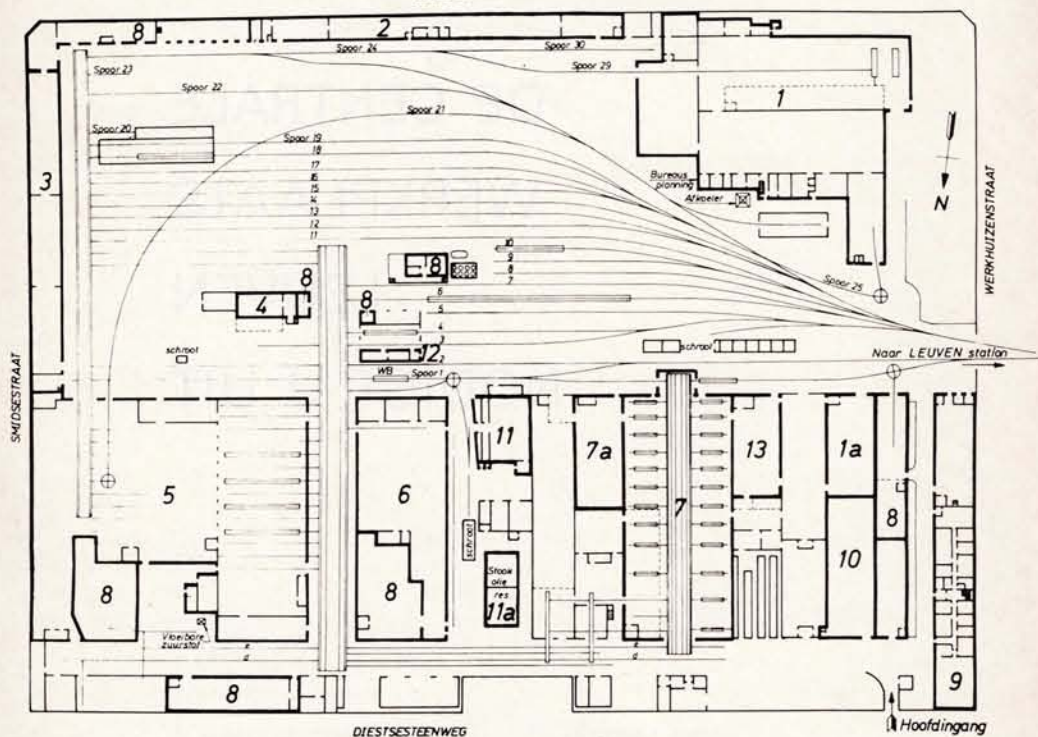
B

VERGELIJKING VAN

DE CENTRALE
WERKPLAATS
LEUVEN
NODIGT U UIT

ALGEMEEN LIGGINGSPLAN

KAREL SCHUERMANSTRAAI



- | | | | |
|----|-----------------------------|-----|---|
| 1 | Motorenwerkplaats | 7a | Koperslagerij |
| 1a | Compressorenwerk-
plaats | 8 | Magazijnen |
| 2 | Kraanwerkplaats 1 | 9 | Bureaus |
| 3 | Kraanwerkplaats 2 | 10 | Tentoonstellingszaal |
| 4 | Schrijnwerkerij | 11 | Thermische centrale |
| 5 | Remwerkplaats | 11a | Stookolietanks |
| 6 | Fabricatiewerkplaats | 12 | Schilderwerkplaats |
| 7 | Dieselwerkplaats | 13 | Werkplaats voor
onderhoud installaties |

HISTORIEK.

De Centrale Werkplaats behoort tot de oudste spoorwegbedrijven van het land. Oorspronkelijk was de werkplaats een deel van de vele maatschappijen, die over het gehele land verdeeld, elk hun eigen net hadden opgebouwd.

De toenmalige «Chemin de Fer du Grand Central Belge» bouwde in Kessel-Lo-Blauwput, buiten de Leuvense stadsvesten een complex van werkplaatsen. De oudst gekende vergunning dateert uit het jaar 1863.

De toegang lag toen reeds langs de Diestsesteenweg en het verbindingsspoor naar het vormingsstation kruiste een dienstweg (de latere Werkhuizenstraat). Datzelfde verbindingsspoor loopt nu nog door een brede en diepe uitgraving.

De genoemde maatschappij «Grand Central» herstelde hier wagens en rijtuigen. Derhalve waren ook een aantal bijhorende activiteiten aanwezig, zoals wielendraaierij, dekzeilenvervaardiging, naast een smederij, een houtmagazijn en andere meer.

Het is duidelijk dat een dergelijk bedrijf, tijdens zijn meer dan honderdjarig bestaan, invloed gehad heeft op de ontwikkeling en de groei van de gemeente Kessel-Lo en in bredere zin ook mede op de Leuvense agglomeratie.

FUNCTIE VAN DE CENTRALE WERKPLAATS.

De Centrale Werkplaats heeft een drievoudige taak :

- het reviseren of het in nieuwe staat brengen van motoren, transmissies, keerkoppelingen, compressoren, remtoestellen en pneumatische toestellen;
- het beheren van centrale magazijnen;
- het uitvoeren van bijzondere werken.

De eerste twee zijn als een bestendige opdracht te beschouwen, het derde omvat werken met beperkte duur.

De eerste taak vergt een hoge graad van technische specialisering en een langere ervaring van een belangrijke kern van het betrokken personeel. Het beschikt over een rationeel ingerichte werkplaats met aangepast gereedschap.

De tweede taak vergt vooral een goede organisatie, codering en administratie.

De bijzondere werken gebeuren in functie van de technische mogelijkheden van de werkplaats.



UITVOERING VAN DE TAAK.

Het nazicht van een toestel of aggregaat betekent dat het zo grondig nagezien en hersteld wordt dat het als in nieuwe toestand kan beschouwd worden. Het nazicht kan plaats hebben omdat het door zijn kilometerrit of uurprestatie de toelaatbare sleetgrens of althans die van zijn belangrijkste delen bereikt heeft ofwel omdat accidentele oorzaken aanleiding daartoe geven.

De basiswerkwijze van een nazicht is voor alle behandelde stukken dezelfde : volledige ontmanteling (tot het helemaal in al zijn samenstellende delen uit mekaar genomen is) — grondige reiniging en ontvetting — onderzoek van alle delen met in het bijzonder de sleetdelen — opmaken van een bestek, waarin de werken en materialen zijn aangeduid — opbouw — proefloop of werkingstest — aflevering aan de eigenaarsdienst of opslaan in het magazijn.

De toegewezen taken leiden tot een verdeling van het bedrijf in een aantal grotere werkplaatsgroepen, waarin telkens één der taken als geheel doorgevoerd wordt.

VASTE TAKEN.

DIESEL AFDELING.

Alle dieselmotoren tot een vermogen van 750 PK worden op vastgestelde tijdstippen door de tractiewerkplaatsen uit de locomotieven of motorwagens gedemonteerd, op een speciale steun in een wagen gemonteerd en naar Leuven verzonden.

De afdeling Motoren omvat 4 werkplaatsen. In de eerste wordt de motor volledig uit mekaar genomen. De losse delen worden gedeeltelijk met machines en gedeeltelijk met de hand grondig gereinigd en ontvet. Nochtans blijven de delen van dezelfde motor samen en daarvoor gebruikt men korven van gevlochten metaaldraad. Na de reiniging onderzoekt een nazienerschouwer de motoronderdelen en vooral die delen die sterk aan sleet of vermoeidheid onderhevig zijn. Aan de hand van zijn vaststellingen (vooral precisiemetingen) wordt een bestek opgemaakt, waarbij dan aangeduid wordt wat dient vervangen, op nieuwe maat gebracht of hersteld wordt.

Het geheel verhuist naar de nevenliggende werkplaats waar op één van de werkstanden opnieuw van de basisdelen af de motor wederopgebouwd wordt naar de gegevens van het bestek en voorgeschreven wijzigingen of verbeteringen worden aangebracht.

Tot elke motor behoren hulpaggregaten (inspuisers, pompen, filters, koelsystemen, enz.) die op nevenkettingen behandeld worden. Opdat alles zonder leemten zou van stapel lopen, bestaat een planningbureau dat de uitvoering regelt en de timing bepaalt.

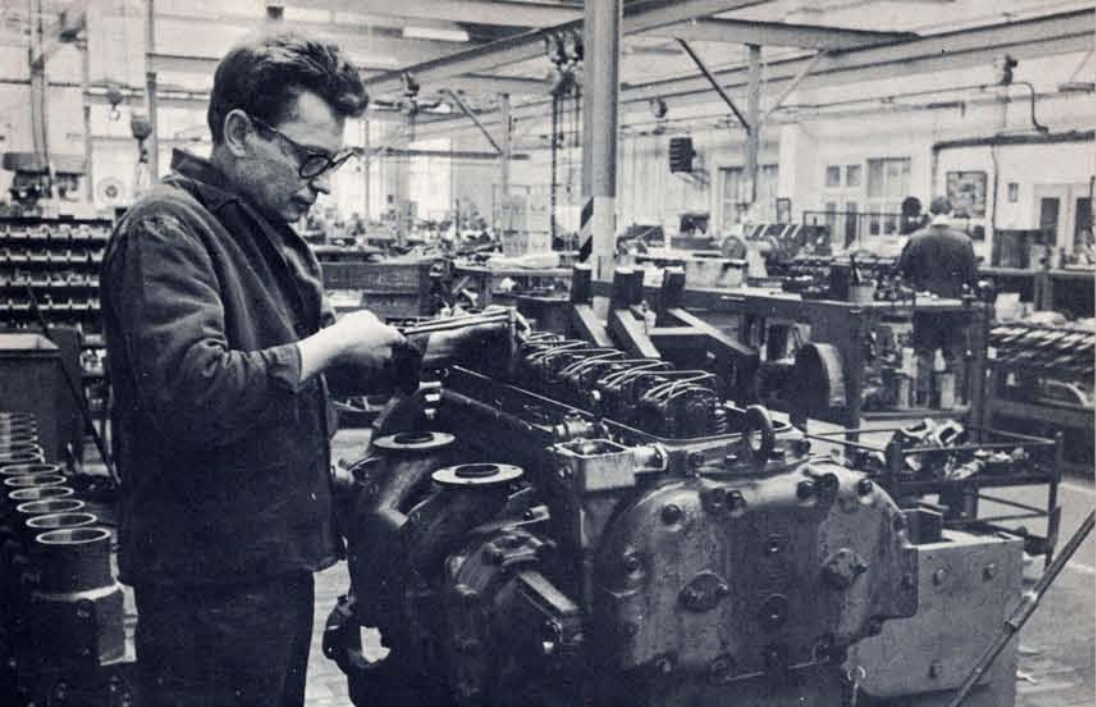
De opgebouwde motor gaat naar de proefzaal waar de rodage kan beginnen. De rodage gebeurt altijd onder belasting en de motor op de proefbank is aangesloten aan een aantal controletoeestellen die de testresultaten opnemen. Tijdens de proefloop worden regelmatig oliestalen genomen die in de Centrale Werkplaats Salzannes van de N.M.B.S. een spectografische analyse ondergaan. Al die gegevens komen op een testverslag en wanneer de resultaten voldoen kan het verantwoordelijk toezichtspersoneel de motor goedkeuren. Pas dan kan de motor vrij gegeven worden voor gebruik of in de reserve geplaatst worden.

Bij de motor behoort een transmissie en keerkoppeling. In de Centrale Werkplaats Leuven wordt het nazicht uitgevoerd van alle transmissies en keerkoppelingen voor alle types van locomotieven en motorwagens.

Een belangrijk aggregaat is de compressor die voorkomt op alle tractieoertuigen en een deel van het gesleepte materieel. Compressoren leveren druklucht voor de werking van de luchtdrukrem, het starten van sommige types van dieselmotoren en de werking van allerlei pneumatische apparaturen.

In de Centrale Werkplaats Leuven worden compressoren van alle types nagezien, inbegrepen die van de vaste instellingen voor het bedienen van de werkplaatsen.

Bovendien moet nog vermeld worden dat de Centrale Werkplaats Leuven over de reservecompressorwagens van de N.M.B.S. beschikt en ze ook onderhoudt.



Die wagens zijn noodaggregaten die op aanvraag van de diensten, waar de vaste luchtdrukinstallatie buiten dienst is, daarheen gestuurd werden zodat die werkplaats verder van de nodige luchtdruk kan voorzien worden.

In de afdeling Motoren komen een aantal belangrijke werktuigmachines voor :

- twee verticale krukasslijpmachines waarvan de grootste krukassen kan bewerken van meer dan 3,60 m;
- honeermachines voor het bewerken van de binnenzijde van de cilindervoeringen, waardoor die op de gewenste ruheidswaarde gebracht worden en bovendien gekruiste smeergroeven, met diepte uitgedrukt in micrometer, aangebracht worden.

REMAFDELING.

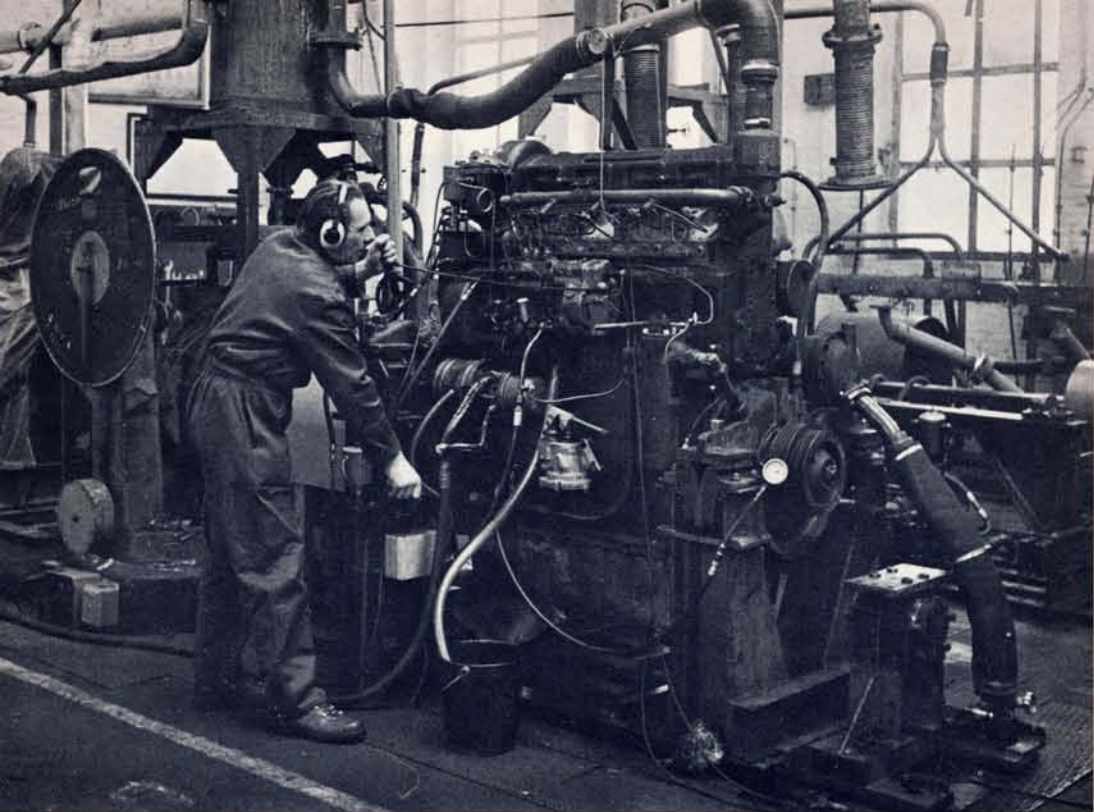
Een ander belangrijke taak is de afdeling rem. In de loop der jaren is de voortdurende modernisering ervan een bepalende factor geweest die tot een doorgedreven specialisering geleid heeft.

Zo hebben we eerst en vooral twee werkplaatsen waar de remtoestellen van alle tractie- of gesleepte voertuigen een nazicht ondergaan.

Daar de veiligheid van de vervoerde personen en goederen in grote mate mee bepaald wordt door de goede werking van de rem, mag geen enkel toestel de werkplaats verlaten dat niet aan de testnormen voldoet. Het testen gebeurt derhalve zeer nauwkeurig en door bijzonder geschoold personeel. Op speciaal door de werkplaats ontworpen controleapparaten worden, automatisch of half-automatisch, alle mogelijkheden die zich tijdens de rit van een voertuig kunnen voordoen, gesimuleerd en de prestatie van het gecontroleerde toestel, in druk en tijd, op een registreerdiagramma grafisch aangetekend. Enkel toestellen waarvan de geregistreerde grafieken binnen de vastgestelde normen vallen worden voor gebruik vrijgegeven. De registreerstroken worden bewaard.

Onlangs is daar ook een elektronisch geprogrammeerd proeftoestel bijgekomen voor de beproeving van bepaalde remverdelers.

Daarnaast behandelt de «werkplaats» nog andere pneumatische- of elektropneumatische toestellen en voor het ontroesten van de toestellen is er een korrelstraalmachine. Die machine vervangt op zeer voordelige manier het verouderde systeem van zandstralen.



Onder de afdeling rem valt eveneens een werkplaats voor het herstellen van luchtslangen.

De demontage van oude slangen en het monteren van verbindings- of koppelingsstukken op nieuwe stukken gebeurt met pneumatische toestellen. De gedemonteerde koppelingsstukken worden nagezien, ontroest en hersteld.

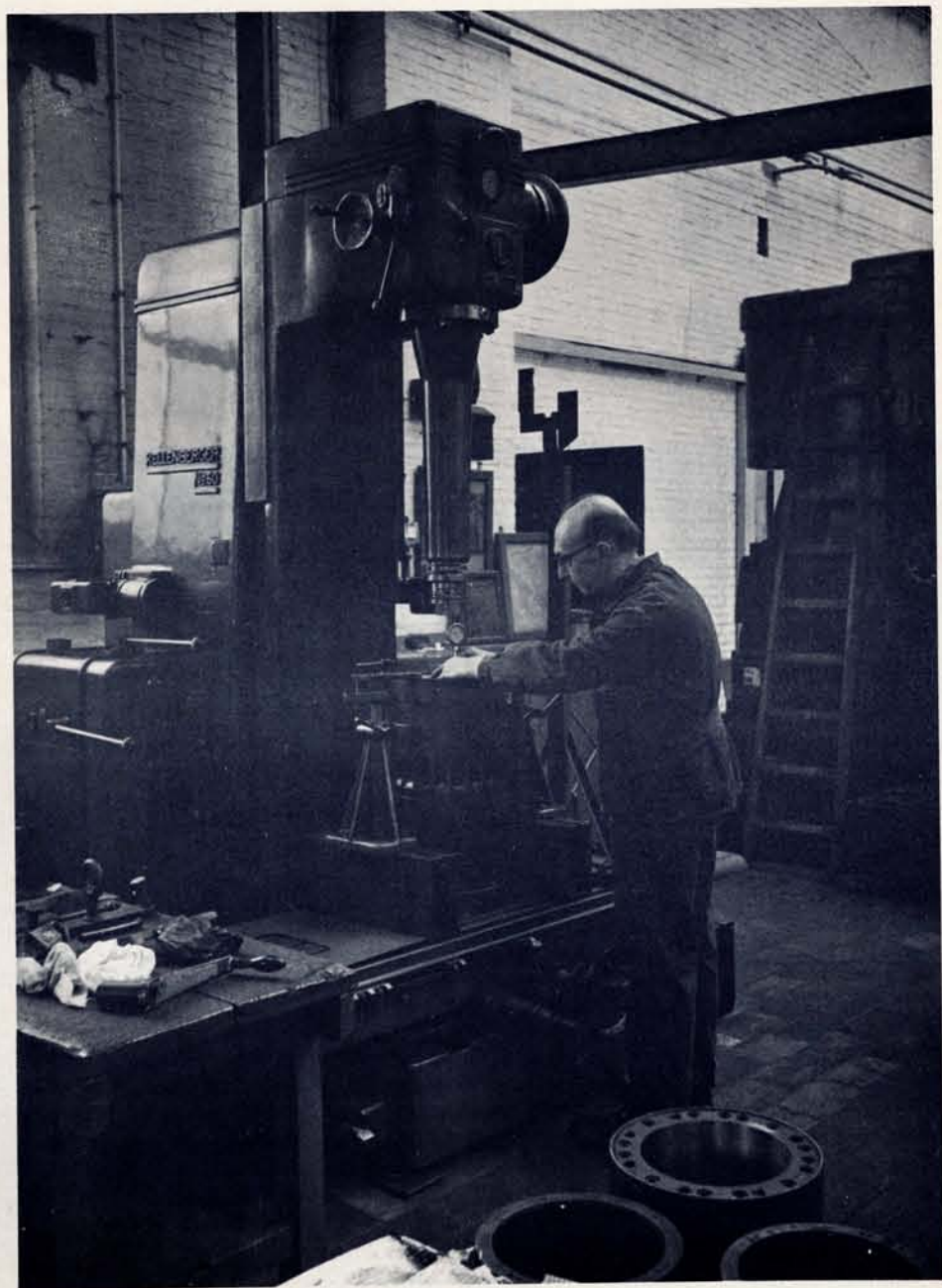
De nieuw samengestelde slangen worden aan beproeving onderworpen.

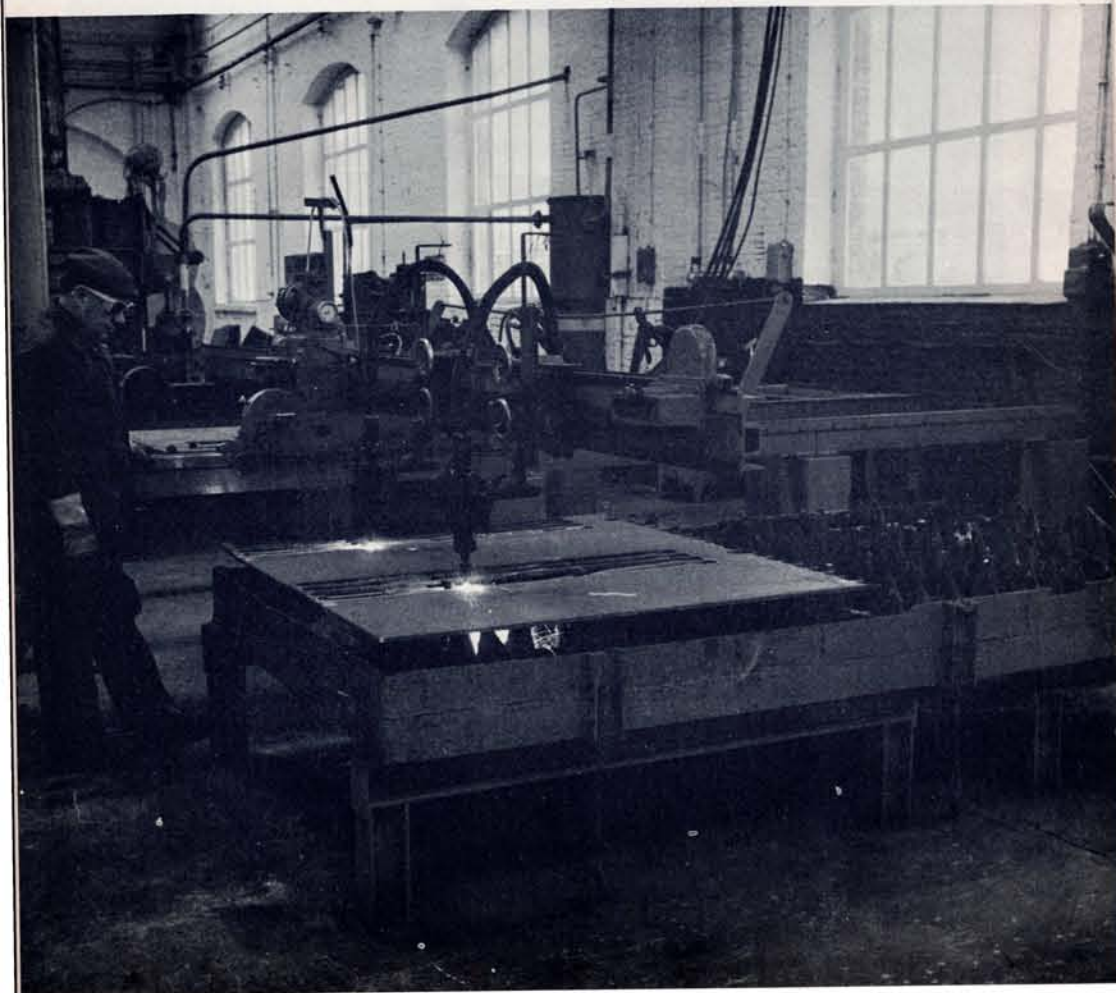
In dezelfde werkplaats worden ook bepaalde types van luchtreservoirs voor de rembediening gebouwd waarvoor o.m. een automatisch lastoestel gebruikt wordt.

BIJZONDERE WERKEN.

Over de bijzondere werken die uitgevoerd worden volstaat het enkele van de meest belangrijke te vermelden :

- ombouw van bogies T5 tot een versterkt type met rollagers in plaats van asbussen, de omgebouwde bogies laten een hogere snelheid toe en geven een verhoogd rijcomfort;
- studie, ombouw en modernisering van een dieselerangeerlocomotief reeks 85, door wijziging van het chassis, plaatsing van een nieuwe motor, betere geluidsdemping, ombouw van de stuurcabine en meer veiligheid voor het begeleidend rangeerpersoneel, door een aangepaste omloop en leuning;
- bouw van vijf generatorwagens voor de elektrische verwarming van internationale treinen op niet-geëlektrificeerde lijnen;
- ombouw van de rangeerlocomotief type 91 door inbouw van een nieuwe motorisatie en aanpassing van alle stuur- en controlekringen.





ARBEIDSVEILIGHEID EN -HYGIENE.

Er wordt veel belang gehecht aan de veiligheid en de hygiëne op het werk. Een technische veiligheidsdienst oefent een bestendig toezicht uit over de goede staat en werking van de toestellen en de werkmiddelen.

Een paritair samengestelde Dienst voor Veiligheid en Gezondheid die maandelijks bijeenkomt, onderzoekt alle veiligheids- en gezondheidsproblemen op het werk en stelt de nodige maatregelen voor op technisch, administratief en psychologisch gebied. Deze dienst wordt hierbij geadviseerd door de technische veiligheidsdienst.

ARBEIDSWERK
1911



1926

1926

1926

1926

1926

B

B

B

B

B