

CHRONIQUE VICINALE NAMUROISE

A TRAVERS LA PRESSE DE L'EPOQUE

1940-1944

JACQUES DUPONT

CHRONIQUE VICINALE NAMUROISE

A TRAVERS LA PRESSE DE L'EPOQUE

1940-1944

JACQUES DUPONT

AVANT-PROPOS

Nous abordons maintenant une période douloureuse: les années de guerre 1940-1944, durant lesquelles notre pays fut précipité dans la tourmente et les interminables années d'occupation.

Les Vicinaux namurois n'ont pas été épargnés par les catastrophes pendant cette période.

Durant la "campagne des dix-huit jours" de nombreuses voies ont été détruites par les belligérants, notamment lors du dynamitage des ponts.

Fin 1940, un terrible incendie détruisit la presque totalité du matériel roulant au dépôt de Salzinnes.

En 1944, de nombreux bombardements endommagèrent à nouveau le dépôt de Salzinnes qui avait le tort d'être voisin de la gare de formation de Ronet, cible privilégiée de l'aviation alliée.

Le terrible bombardement de la ville le 18 août 1944 qui fit tant de victimes parmi la population civile, causa une fois encore des ravages dans le matériel

Enfin, la libération vit à nouveau le dynamitage des principaux ponts.

Un autre problème, également très grave, fut celui des difficultés d'approvisionnement en carburant et en charbon.

Tout cela joint à un afflux de voyageurs qui ne cessa de croître jusqu'à la fin des hostilités.

Confrontés à toutes ces difficultés, c'est un véritable tour de force que réalisèrent les vicinaux namurois quand on sait que le trafic ne fut pratiquement jamais interrompu, toutes les mesures étant toujours prises immédiatement et efficacement pour "tenir le coup".

La presse, tant sous l'occupation qu'après la libération, fut unanime à souligner les services incalculables apportés par la S.N.C.V. à la population namuroise pendant cette tragique période.

LA PROVINCE 2/1/1940

DERAPAGE MORTEL A WEPION

Dans la traversée de Fooz-Wépion, la chaussée de Dinant décrit une large courbe qui s'amorce à l'arrêt du tram du Passage d'Eau, pour aboutir 75 mètres plus loin. Quelques maisons placées à la corde de la courbe empêchent la visibilité et l'endroit a déjà été le théâtre de nombreux accidents.

Hier dans la matinée, la neige durcie qui couvrait le pavé rendait la route très glissante. C'est sur cette véritable patinoire que se déroula le drame.

A 8 heures 55, le tram quittant Namur à 8 heures 40 abordait la courbe à vitesse réduite. En sens inverse arrivait un camion suivi de près par une camionnette Renault transportant des porcs et pilotée par Mr Van Hout, marchand de bestiaux à Beauraing. A gauche du chauffeur avait pris place Mr Marcel Aigret, bourgmestre de Blaimont. Dans la caisse du véhicule, le fils de Mr Van Hout surveillait les porcs.

Comme la route était glissante, les deux véhicules se tenaient au milieu et roulaient ainsi sur la voie du vicinal.

Le premier camion réussit à prendre l'accotement, mais le second, chargé, ne répondit pas au coup de volant de son conducteur. Il dérapa et vint se jeter sur l'avant du tram. La portière gauche toucha le coin de la motrice tandis que l'arrière frappa le butoir.

Le choc fut d'une extrême violence. Le tram stoppa sur une dizaine de mètres et c'est par chance que le conducteur, Mr Gemenne, de Profondeville et le receveur, Mr Raymond Martin, qui furent précipités par terre, se relevèrent sans une égratignure.

La camionnette gisait dans un triste état. La carrosserie tout en bois avait été arrachée du châssis et littéralement pulvérisée. Des pièces de toutes sortes furent lancées dans toutes les directions et jonchaient la route sur une vingtaine de mètres. Des débris de bois et de toles passèrent à travers les vitres du tram et tombèrent dans la voiture sans atteindre personne.

De l'amas informe des débris, deux personnes sortirent indemnes, le conducteur et son fils. Les porcs avaient été lancés sur la chaussée. L'un d'eux, assommé, dut être abattu par Mr Marchal, boucher de l'endroit. Les autres furent transportés à l'abattoir de Namur.

Hélas, Mr Aigret, qui se trouvait du côté qui se porta contre le tram, avait été tué sur le coup. Son corps, projeté à l'arrière de la camionnette, resta coincé dans les débris. Il portait une blessure à hauteur de l'oeil gauche.

Mr Aigret, bourgmestre de Blaimont, était âgé de 40 ans et père de six enfants. Mr le Docteur De Ruelle ne put que constater le décès.

Le Parquet de Namur, conduit par Mr le Juge d'instruction Philippart et composé de Mr Visart de Bocarmé, Substitut du Procureur du Roi, et Mr Neuckelmance, Greffier, accompagnés de Mr Fisette, expert, arrivait sur les lieux à 10 heures 10. Après la prise des photos et la levée des plans, une civière de la garde civile transporta le corps à l'hôtel du Progrès.

Cet accident a causé dans la commune un profond émoi et tard dans la journée, une foule immense stationnait encore sur les lieux de ce pénible drame.

Dans le courant de l'après-midi, la femme et la soeur de la victime sont venus avec quelques amis chercher le corps.

LA PROVINCE 19/1/1940

SPY UN ABRI S. V. P.

La S.N.C.F.V. serait bien inspirée de construire un abri pour les voyageurs qui se plaignent du froid à subir en attendant l'arrivée des voitures, elles-mêmes frigorifiées.

LA PROVINCE 25/1/1940

NAMUR LIGNES ELECTRIQUES

A l'occasion de l'anniversaire de la mort du Frère Mutien, le service de la ligne Namur-Malonne Malpas sera renforcé.

Départs de Namur-Gare vers Malonne-Malpas toutes les trente minutes à partir de 8 h. 10 Namur-Gare et jusque 12 h. 45 Malonne-Malpas.

LA PROVINCE 26/1/1940

GEMBOUX SUR LA LIGNE VICINALE GEMBOUX-INCOURT

Le froid rigoureux persistant, les autorails de la ligne Gembloux-Incourt-Jodoigne n'ont pu être mis en marche.

Le service des voyageurs et des marchandises est actuellement assuré par un tram à vapeur, et deux voyages seulement sont effectués par jour, le matin et le soir.

WELLIN LES COMMUNICATIONS FERROVIAIRES

Malgré la neige abondante qui recouvre les lignes vicinales Rochefort-Wellin, par Han-sur-Lesse, Wellin-Grupont et Wellin-Graide, les trams roulent toujours très régulièrement.

Cependant, il y a lieu de noter certains changements en ce qui concerne l'horaire des trams entre Graide et Wellin. Ceux-ci ne roulent plus que les dimanches, mardis et jeudis, et le samedi seulement l'après-midi.

LA PROVINCE 7/2/1940

WELLIN LES MEFAITS DU VERGLAS

Mr Adelin Lambert, chef de service de l'exploitation des lignes vicinales à Wellin, sortait de chez lui lorsqu'il fit une chute sur le verglas.

Le docteur Huballe a constaté qu'il avait le bras gauche fracturé.

LA PROVINCE 10/2/1940

SAINTE SERVAYS ACCROCHAGE

Hier, vers 12 heures 40, un camion d'une firme de lait stérilisé stationnait sur la route de Gembloux, en face d'un magasin où de la marchandise devait être livrée.

A ce moment, le tram n° 2 arrivait de Namur et le chauffeur du camion démarra pour obliquer vers la gauche et dégager les rails. Mr Evrard, wattman, voulut poursuivre son trajet vers le terminus mais ces manoeuvres ne s'effectuèrent pas sans mécomptes.

La main-courante et le clignoteur du tram furent arrachés et les parois de la voiture bosselées. Le camion fut également endommagé.

Mr Plumier a procédé à l'enquête.

LA PROVINCE 16/2/1940

GEDINNE DOLEANCES

De nombreux voyageurs et usagers de la ligne du vicinal Gedinne-Alle se plaignent à juste titre de l'irrégularité du passage de l'autorail: Non seulement il passe parfois avec assez bien de retard, mais bien souvent il est en avance sur l'horaire de plusieurs minutes.

L'accident du boulevard Ern. Mélot à Namur

Nous avons donné dans notre édition de samedi une relation détaillée de la collision survenue vendredi soir, vers neuf heures, boulevard Ernest Mélot, entre un tram N. 5 venant de Salzinnes et un camion réquisitionné par l'armée, qui débouchait de la place de la Gare.

L'état des deux blessés graves, M. le major Materne et M. Dernelle, agent de police, est très satisfaisant.

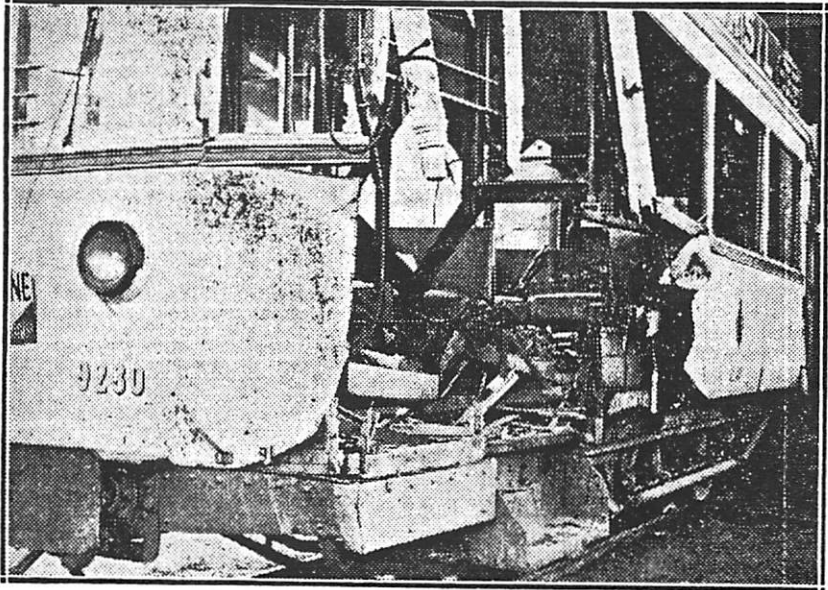
Les trois blessés légers, après avoir reçu les soins du docteur Rasquin, ont pu regagner leur domicile.

On sait que le wattman, M. Emile Goffin et le chauffeur du camion, le soldat Albert Bay s'en tirèrent avec quelques contusions.

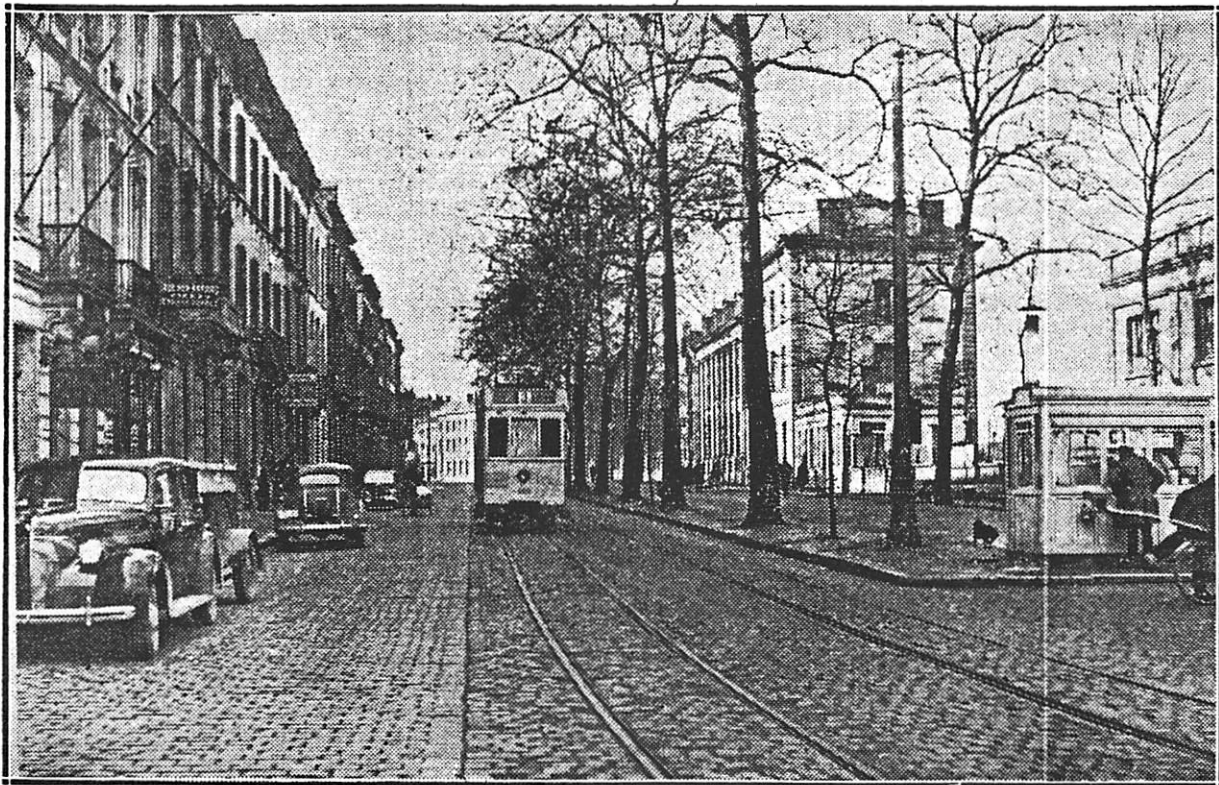
Cela paraît extraordinaire à l'examen des dégâts qui sont considérables. En effet, le tram a toute la partie avant du flanc gauche éventrée, des glaces brisées, des banquettes arrachées et le camion est encore en plus piteux état. Le caisson, qui a subi le choc, est complètement désaxé de la cabine et du châssis.

Les lieux furent dégagés au cours de la nuit et hier matin la circulation s'est effectuée normalement.

L'enquête a été faite par M. le commissaire de police Mélot et par les autorités militaires.



La motrice dont la partie avant gauche est fortement détériorée.



Les lieux de l'accident. Le camion arrivait de la place de la Gare tandis que le tram, venant de Salzinnes, arrivait

LA PROVINCE 25/2/1940

ONNOZ SPY LA PLACE (?) DE LA GARE

Nous ne pouvons cacher notre déception de voir dans quel état lamentable se trouve la ...Place (si ce nom peut encore convenir) de la Gare à Onnoz-Spy, où l'on patauge dans une boue infecte.

Dire que cela dure depuis des années, alors que les frais d'entretien seraient peu élevés.

LE BOULEVARD E. MELOT

L'accident survenu vendredi soir Boulevard Mélot entre un tram et un camion a mis une nouvelle fois en évidence le danger que présente cette artère pour la circulation.

Le terre plain qui empiète à angle droit sur la voie carrossable en étrangle littéralement l'accès en réduisant de moitié l'espace réservé aux véhicules. Les autos venant de la gare doivent obliquer vers la gauche et les cyclistes doivent se porter à droite pour gagner la piste cyclable. et ces manoeuvres sont de plus contrariées par la circulation très intense des tramways.

La largeur totale du boulevard permet cependant de réaliser ainsi que nous l'avons suggéré une double voie avec terre plain central et le coup d'oeil, si quelques arbustes ou massifs de verdure y étaient plantés, ne pourrait qu'y gagner.

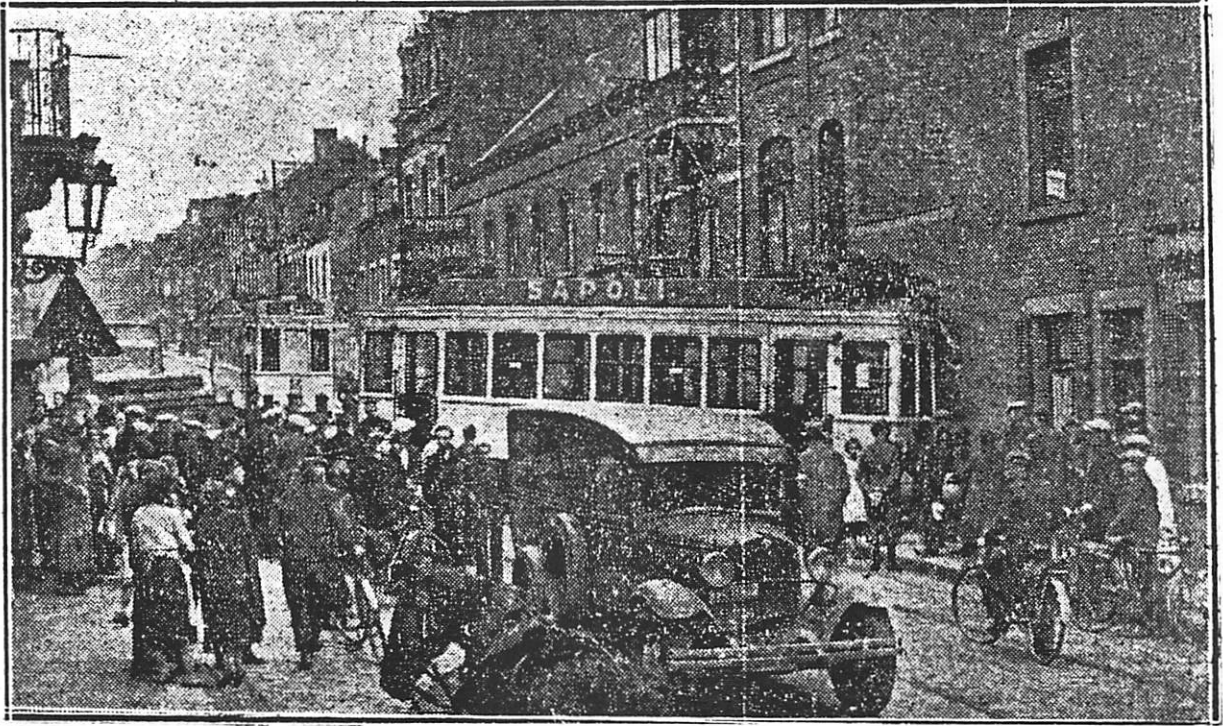
LA PROVINCE 4/4/1940

DERAILLEMENT

Mercredi, au début de l'après-midi, un "tram marchandises" composé de la motrice et de trois wagons plats venait de Salzennes. A l'aiguillage dans la courbe qui relie les voies de Salzennes et de Belgrade, le premier wagon sauta des rails. Il fallut un bon quart d'heure pour le remettre en place.

Il en est résulté un encombrement de voirie et une désorganisation des horaires sur les lignes de Salzennes et Malonne.

Un tram déraille à Saint-Servais et défonce un mur de façade



Hier matin, vers 11 h. 30, le tram Belgrade-Jambes, descendait la chaussée de Waterloo en direction de Namur. Il était conduit par M. Maurice Delatte, wattman, domicilié à Bouge, qui vit soudain, à quelques mètres, une camionnette quitter la droite de la chaussée, où elle était en stationnement, et obliquer vers le centre, c'est-à-dire vers les rails du tram qui suivent l'axe de la voie carrossable. Le but de la manœuvre de l'automobiliste était d'éviter un camion de la firme Bernard, en panne de moteur en face du garage Collette.

Mais le tram roule à cet endroit assez vite et rien ne put l'empêcher de tamponner la camionnette.

Le wattman actionna son frein électrique, sabbia les rails et fit fonctionner au maximum son frein à main sans pouvoir arrêter à temps la motrice, qui heurta l'arrière de la camionnette, déraila, roula sur les pavés dans un fracas formidable pour aller buter contre le mur en façade d'une remise appartenant à M. Joseph Nicolay, marchand de bois.

La maçonnerie a cédé sur toute la hauteur de la voiture.

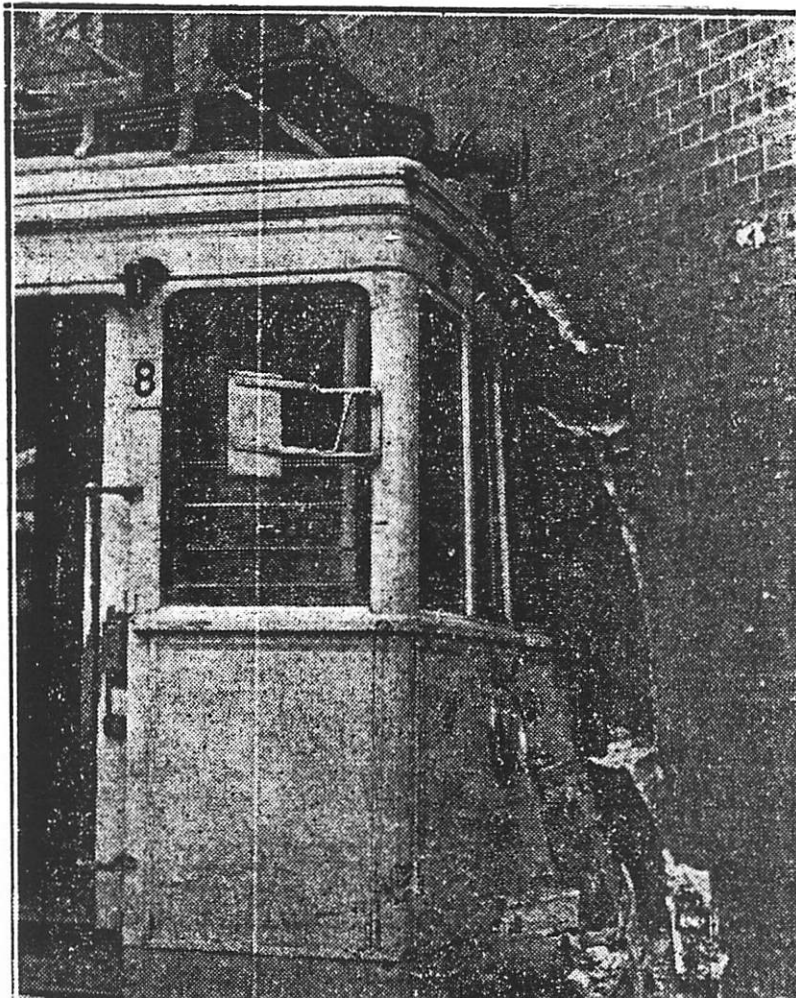
Le wattman, qui était resté à son poste, s'accrocha aux manivelles de commande et malgré la violence du choc est indemne.

Le receveur, M. Joseph Denison, de Rouge, est légèrement blessé au front. Les quatre voyageurs qui étaient assis à l'intérieur, ne sont atteints que de contusions sans aucune gravité.

Leur émotion avait cependant été vive et ils reçurent les soins du docteur Goffin.

Les dégâts au tram sont assez importants, glaces brisées, tableau de commande défoncé, marche-pied et main-courante arrachés, tandis que ceux à la camionnette sont minimes. Seul le garde-boue arrière gauche est endommagé. Le conducteur M. Jean-Baptiste Nandrain, brasseur à Cortil-Wodon, déclare même qu'il n'a ressenti aucun choc. Son attention ne fut attirée que par le bruit et c'est en se retournant qu'il constata que le tram

Au milieu de la chaussée, la camionnette qui a été tamponnée par le tram.



LA PROVINCE 10/4/1940

FLAVION LE TRAM

Il est question depuis plusieurs années de la suppression du tram Dinant-Florennes.

Le déficit de l'exploitation ayant encore augmenté, la décision est prise de conserver le tram pour les transports de marchandises et d'instaurer pour les voyageurs une ligne d'autobus.

LA PROVINCE 24/4/1940

LIGNE NAMUR-FORVILLE-MEEFFE

Nous portons à la connaissance de MM. les voyageurs qu'à partir du mercredi 24 courant, un tram supplémentaire sera mis en marche les jours ouvrables entre Namur et Forville:

Train 121: Départ Forville 16 h.30 - Noville-les-Bois: 16 h.35 - Sart d'Avril: 16 h.43 - Gelbressée: 16 h. 55 - Marchovelette: 16 h. 57 - Champion: 17 h. - Bouge: 17 h. 03 - Namur: 17 h.15.

Train 116: Départ Namur: 17 h.23 - Bouge: 17 h.35 - Champion: 17 h.38 - Marchovelette: 17 h.43 - Gelbressée: 17 h.45 - Sart d'Avril: 17 h.52 - Noville-les-Bois: 17 h.58 - Forville: 18 h.03.

LA PROVINCE 5/5/1940

LIGNES ELECTRIQUES

La direction des Vicinaux porte à la connaissance de MM. les voyageurs qu'à l'occasion du thé organisé au Château de Namur le dimanche 5 courant par le club "Jeunesse", un tram spécial sera mis en marche vers 21 heures au départ du Château de Namur, à destination de Namur-Gare.

LA PROVINCE 7/5/1940

DOLEANCES LUXEMBOURGEOISES

Les luxembourgeois se plaignent de la politique de centralisation du Gouvernement qui appauvrit leur province.....

Il y avait à Arlon une direction des chemins de fer Vicinaux pour le Luxembourg.

Elle a été supprimée et son personnel transféré à Namur.

PAS DE JOURNAUX
DU 11 MAI AU 18 AOUT 1940

LA PROVINCE 29/8/1940

NOS VICINAUX

Les Chemins de Fer Vicinaux constituent un des réseaux à voie métrique les plus denses de l'Europe, puisqu'il possédait au 31.12. 1939 4.817 km. de voies ferrées dont 1.463 de lignes électriques et 3.354 exploitées par automotrices et vapeurs.

Cette compagnie rend journellement d'immenses services à la population et ainsi que nous l'avons signalé en son temps, pendant les heures les plus critiques des hostilités aux endroits les plus exposés et jusqu'au moment ultime des possibilités, on a pu voir les automotrices de nos vicinaux ainsi que les grandes motrices électriques continuer à assurer le transport des voyageurs dans tout le pays.

DHUY SUR LA LIGNE VICINALE

La ligne vicinale de St-Denis-Bovesse - Eghezée avait subi le long de son parcours des dégâts très importants, dont la plupart ont été causés par la dynamite française.

Dans la traversée d'Eghezée, la ligne a été remise rapidement en état. Malheureusement, il n'en est pas de même à l'arrêt de Dhuy (Numa) où une mine française endommagea fortement l'endroit, creusant à l'emplacement des rails un profond entonnoir.

Des équipes d'ouvriers y sont toujours occupés et nous avons appris que d'ici quelques jours le travail sera terminé à la grande satisfaction de toute une population riveraine délaissée de tout moyen de communication.

LA PROVINCE 31/8/1940

ONOZ A PROPOS DE TRAMWAYS

Le tramway de Namur à Fleurus rend incontestablement de réels services à la population tout entière. Plusieurs usagers de cette ligne nous font remarquer non sans pertinence qu'il manque à la station Onoz-Spy deux écriteaux destinés à marquer la direction l'un vers Fleurus, l'autre vers Namur. Au surplus, la motrice ou la locomotive sont dépourvues de plaques indicatrices. Cette carence entraîne de sérieux inconvénients, au point que plusieurs voyageurs ont été dirigés sur une voie contraire. Toujours soucieux de l'intérêt collectif, nous faisons nôtres ces doléances et nous les signalons à qui de droit.

LA PROVINCE 17/9/1940

HANRET

La ligne vicinale Eghezée-Forville fut détruite sur une longueur de 40 mètres par suite des événements de mai 1940.

LA PROVINCE 21/9/1940

HAN S/LESSE AUX VICINAUX

La S.N.C.V. avait suspendu temporairement les trams de voyageurs entre Rochefort et Wellin, Grupont et Graide.

La Société vient de remettre en marche les trams entre les stations de Rochefort et Wellin seulement .

Jusqu'à présent, sauf les trams de marchandises, aucun tram ne circule sur les lignes Wellin-Graide et Wellin-Grupont.

LA PROVINCE 10/10/1940

ANTHEE

Le vicinal Dinant-Florennes ne circule pas encore.

Son rétablissement s'impose d'urgence.

SPY LIGNE VICINALE

Les usagers du tram Onoz-Namur demandent le rétablissement de l'ancien horaire.

En effet, de trop longs espaces de temps existent parfois.

N'y aurait-il pas moyen de mettre en circulation un tram qui arriverait à Namur vers 13 heures ? Cela serait d'un très grand ap-
point.

LA PROVINCE 16/10/1940

LESVE LES VICINAUX

La ligne vicinale Lesve-Warnant est rétablie jusque Bioul depuis le 6 octobre. Les trams partent à 6 h.10 et 14 h. et arrivent à 7 h.22 et 17 h.22.

Il serait souhaitable que cette ligne soit prolongée jusque Warnant et donne correspondance aux trains de la ligne de la Mollignée, permettant ainsi d'atteindre Dinant et la Vallée de la Meuse.

LA PROVINCE 17/10/1940

ONHAYE

La ligne du chemin de fer Vicinal Dinant-Florennes n'est pas encore rétablie et de ce fait, l'économie de la commune qui dépend beaucoup de Dinant, en souffre beaucoup.

LA PROVINCE 18/10/1940

BIOUL LA LIGNE DU VICINAL EST PARTIELLEMENT RETABLIE

Toute la population se réjouit du rétablissement de cette ligne.

Cependant, elle serait plus satisfaite encore si le tram pouvait continuer jusque Warnant. Le vicinal de l'après-midi stationne deux heures à Bioul avant de repartir vers Lesve. Ne pourrait-il aller jusque Warnant et donner correspondance à la ligne de la Mollignée maintenant rétablie ?

C'est le vœu de tous les habitants de Bioul.

LA PROVINCE 24/10/1940

COLLISION

Une collision s'est produite au Faubourg de la Plante, avenue de la Pairelle, entre un autocar et un tram de la ligne de Wépion. Tout s'est limité à des dégâts matériels.

LA PROVINCE 3/11/1940

FORVILLE UN ACCIDENT

Un malencontreux accident est survenu sur la route de Burdinne à Forville. M. Alphonse Maquet, 66 ans, cultivateur, revenait de la raperie de Burdinne où il avait été conduire un chargement de betteraves.

En longeant la ligne vicinale, les vaches qui composaient l'attelage furent effrayées par la fumée de la locomotive d'un tram qui se

rabattait sur la route. Mr Maquet fut renversé et une roue du chariot lui passa sur le corps.

La victime est atteinte de blessures superficielles mais devra subir un long repos.

LA PROVINCE 10/11/1940

ROCHEFORT

Sur la ligne vicinale Rochefort-Wellin, les trams à voyageurs sont rétablis. Sur les embranchements vers Grupont et Graide, aucun train de voyageurs n'a été jusqu'à ce jour mis en circulation.

Quant aux trams de marchandises, y compris les charges de wagons complets, le service est assuré de Rochefort à Graide et sur la ligne de Grupont. Par contre, de Rochefort à Tellin, le tronçon n'est pas encore accessible par suite de destructions de ponts.

Les transbordements sur wagons de chemin de fer se font comme auparavant à Rochefort.

LA PROVINCE 20/11/1940

BIOUL LA QUESTION DU VICINAL

La population tout entière souhaite que le vicinal soit rétabli jusque Warnant.

En effet, Bioul fait partie de l'arrondissement de Dinant et toutes les affaires administratives et judiciaires se traitent dans cette ville qu'aucun moyen de transport ne permet d'atteindre.

D'autre part, les communications avec Lesve sont rétablies et donnent les facilités d'atteindre Namur grâce à la correspondance avec le tram de St-Gérard, mais la vie économique de la commune serait favorisée si la S.N.C.F.V. voulait bien comprendre qu'il est absolument nécessaire que le service des trams soit prolongé jusque Warnant avec correspondances aux trains de la ligne Dinant-Tamines.

LA PROVINCE 21/11/1940

SAINT-GERMAIN MISE AU POINT

Nous avons signalé que Mme Angèle B... de St-Germain, avait été condamnée par le Tribunal Correctionnel de Namur. Cette personne nous prie de préciser que, contrairement à d'autres personnes impliquées

dans la même affaire, elle n'avait pas pillé un magasin, mais avait été chercher des traverses du chemin de fer vicinal qui avaient sauté avec la route.

LA PROVINCE 23/11/1940
AUX VICINAUX. LIGNES ELECTRIQUES AVIS.

Nous portons à la connaissance de MM. les voyageurs qu'en raison des difficultés de circulation, les trams de la ligne n° 2 seront limités provisoirement à l'arrêt des Briquetteries à partir du lundi 25 courant.

LA PROVINCE 24/11/1940
LIGNE D'AUTOBUS NAMUR-PERWEZ

Nous portons à la connaissance de MM. les voyageurs qu'à partir du lundi 26 courant, le passage des voitures sera repris par le village d'Upigny.

En conséquence, l'arrêt de Dhuy Vicinal ne sera plus desservi.

LA PROVINCE 25/11/1940
NAMUR UN GRAVE INCENDIE DETRUIT LE DEPOT DES TRAMS

DES DEGATS POUR PLUS DE DEUX MILLIONS DE FRANCS

Un incendie particulièrement violent a éclaté samedi matin au dépôt des trams de la Société Nationale des Chemins de Fer Vicinaux, situé à Namur, au lieu-dit "Les Balances".

Il pouvait être 5 heures lorsque Mr René Léonet, contrôleur et chef du dépôt qui habite non loin de ce dépôt où étaient remisées de nombreuses voitures, entendit une explosion. Déjà, ce n'était plus qu'un immense brasier qui apparaissait à cette heure matinale. Le vaste hangar était en feu.

La veille, comme à l'habitude, une trentaine de voitures furent ramenées au dépôt. Hélas, deux motrices électriques et un fourgon seulement ont pu être sauvés. Parmi le hall entièrement détruit, il ne reste plus que des murs calcinés. 26 motrices, 2 remorques, 4 balladeuses, un tracteur, 2 wagons et 2 remorques électriques ne présentent plus qu'un immense amas de ferrailles tordues.

Les pompiers de Namur arrivèrent bien sur les lieux, mais ce ne fut

que pour éteindre les dernières flammes qui achevaient de consumer le long bâtiment situé en bordure de la route de Namur-Malonne.

La police de Namur s'est rendue sur les lieux et au moment où nous écrivons ces lignes on ignore encore les causes du sinistre.

LA PROVINCE 27/11/1940

WELLIN

Mr Adelin Lambert, chef d'exploitation des lignes vicinales Wellin-Graide-Grupont et Rochefort, avait pris comme tant d'autres, au début des hostilités, le chemin de l'exode. Depuis, on en était sans nouvelles.

On vient d'informer officiellement la famille qu'il était mort à Laon (France).

C'était un fonctionnaire modèle, dévoué et serviable. Il comptait plus de trente années de bons services. Il laisse une veuve et six enfants dont l'aîné n'est âgé que de douze ans. Sa disparition est unanimement regrettée à Wellin et dans les environs.

LA PROVINCE 2/12/1940

APRES L'INCENDIE

Bien qu'un incendie ait détruit le 23 novembre à 5 heures un nombre élevé de motrices des lignes électriques de Namur, La S.N.C.F.V. a pu prendre à temps toutes les mesures voulues pour que dès le 23 à 9 heures le service soit assuré sur toutes les lignes.

Depuis, du matériel électrique a été expédié à Namur par des groupes voisins de la S.N.C.F.V. et le service est dès maintenant assuré aussi complètement qu'avant le 23 novembre.

La S.N.C.F.V. mettra tout en oeuvre pour que la modernisation de ce matériel soit achevée dans le délai le plus court, de manière à le rendre au moins aussi confortable que l'était le matériel détruit.

LA PROVINCE 28/12/1940

FLAWINNE LE TRAM

La S.N.C.F.V. (section de Onoz à Namur) envisage de créer une extension de la ligne vicinale ayant son origine à Belgrade et allant vers Flawinne.

Cette extension se détachera de la section Namur-Onoz à l'extrémité de la gare de Belgrade centre, traversera la route de l'Etat de Namur à Nivelles pour emprunter ensuite l'accotement de la rue Deneumoustier dont la largeur entre les trottoirs sera portée à neuf mètres par les soins de l'administration communale intéressée.

Au hameau de la Boverie, aux abords du château d'eau, la nouvelle ligne suivra la rue Aug. Lebrun, tant sur le territoire de Belgrade que sur celui de Flawinne, puis, par l'avenue de Hollande, les rues Chevalier David et Vandervelde, elle atteindra son terminus à la rue E. Aléaume. La nouvelle ligne sera longue de 2 km. 900. Elle sera exploitée au moyen de tramways électriques. Le coût des travaux atteindra 2.397.000 francs.

LA PROVINCE 1/1/1941

BIOUL

Encore une fois, les habitants de Bioul ont adressé une pétition à la S.N.C.F.V. pour que la ligne Lesve-Warnant soit rétablie sur tout son parcours.

Jusqu'à présent, les trams ne fonctionnent qu'entre Lesve et Bioul. Or la commune fait partie de l'arrondissement administratif et judiciaire de Dinant et de nombreux habitants doivent se rendre dans cette ville pour leurs affaires.

Le tram ne pourrait-il continuer le matin et le soir jusque Warnant et donner correspondance aux trains de la ligne Dinant-Tamines ?

Nous avons vu ces derniers temps des gens de Bioul cités devant le Tribunal de Dinant ne pouvoir comparaître parce que le verglas les empêchait d'effectuer le voyage à vélo sans danger d'accident.

N'y aurait-il pas moyen que des choses pareilles ne se reproduisent plus ? Ce serait d'autant plus facile pour la S.N.C.F.V. que les trams stationnent parfois plusieurs heures à Bioul avant de retourner à Lesve.

Alors, pourquoi ne pas les faire continuer jusque Warnant et donner ainsi une coordination aux moyens de transports ?

LA PROVINCE 23/1/1941

SPY CONSEIL COMMUNAL

Le conseil arrête une décision autorisant la S.N.C.F.V. à fusionner le capital des lignes Namur et extensions avec celui de la nouvelle ligne à créer de Belgrade à Flawinne.

LA PROVINCE 19/2/1941

NAMUR UNE FILLETTE DE NEUF ANS ECRASEE PAR LE TRAM

Dinamche après-midi, une fillette de neuf ans, la petite Josée Wanet, née à Namur le 23 avril 1932, demeurant à Namur, rue St-Nicolas, 74, a été écrasée par le tram.

Il pouvait être 16 heures. Josée jouait avec ses soeurs dans la cour du patronnage. De temps à autre, les fillettes accouraient sur l'accotement de la rue le long duquel se trouvent les voies du tram 5 Salzennes-Faubourg Saint-Nicolas.

La sinuosité de la rue Saint-Nicolas ne permet vraiment pas aux trams de rouler à vive allure. Il n'empêche que le wattman qui conduisait la motrice au moment où les fillettes se sont lancées sur la voie, ne put, malgré tout le sang froid dont il fit preuve, éviter à l'une d'elles une mort affreuse. Mais pourtant, c'est grâce à ce même sang froid qu'une seule victime est à déplorer car il s'en est fallu de peu que les deux soeurs ne soient également fauchées à la même et fatale minute.

Ainsi, la petite Josée qui est apparue la première sur la chaussée, est allée heurter l'avant de la lourde motrice. Un coup de frein subit du conducteur et le tram est déjà à l'arrêt, mais hélas ! Josée Wanet est écrasée sur la voie et affreusement mutilée. Elle rend le dernier soupir dans les bras de sa mère accourue aussitôt.

LA PROVINCE 25/2/1941

NAMUR VOL DE CHARBON

La police de Namur a démasqué les deux voleurs de charbon qui pillaient les wagons de la S.N.C.F.V. stationnant rue du Vicinal. Ce sont les nommés H...R...habitant boulevard de Merckem, et Fr...N... domicilié à St-Servais, rue de Bricniet. Ils ont été appréhendés.

LA PROVINCE 1/4/1941

WELLIN AUX VICINAUX

A titre d'essai, l'administration des Chemins de Fer Vicinaux va mettre deux trains en marche à partir du 10 avril. Ces trains rouleront le lundi et le jeudi de chaque semaine de Wellin à Graide et vice-versa:
Départ de Wellin à 8 heures. Arrivée à Graide à 9 h.35
Départ de Graide à 10 heures. Arrivée à Wellin à 11 h.30
Départ de Wellin à 13 h.30. Arrivée à Graide à 14 h.50.
Départ vde Graide à 15 h.20. Arrivée à Wellin à 16 h.50.

LA PROVINCE 2/5/1941

NOUVEAU PROJET D'URBANISATION

On nous écrit:

"... Il est prévu à ce projet que toute la circulation sera canalisée par la rue de l'Ange. On ne pourra plus faire passer les trams dans les rues Emile Cuvelier, Saint-Jacques etc. Ce déplacement sera nuisible pour bon nombre de commerçants.

LA PROVINCE 17/5/1941

CHEMINS DE FER VICINAUX LIGNE NAMUR-SAINTE-GERARD

A partir du dimanche 18 mai, les trams 6, 7 et 8 seront retardés de 60 minutes sur tout leur parcours les dimanches et jours fériés seulement. Ils observeront l'horaire ci-après:

tram 6: Bossières 17h.35 Lesve 18 h.05 Bois-de-Villers 18h.18 Namur 19h09.
tram 7: Namur 19 h.15 Bois-de-Villers 20h.11 Lesve 20 h.30 Bossières 20h55
tram 8: Bossières 21 h. Lesve 21 h.15.

BOIS-DE-VILLERS LE VICINAL

Le dernier tram qui quitte Namur le dimanche soir à destination de Bois-de-Villers a été retardé d'une heure.

Le nouvel horaire permettra aux amateurs de la région d'assister aux représentations du théâtre royal de Namur.

LA PROVINCE 19/5/1941

UPIGNY

Réfection du chemin de grande communication de Mehaigne à Warêt-la-Chaussée, section Upigny-Dhuy.

Les travaux sont commencés depuis plusieurs semaines.

L'autobus Namur-Perwez, qui avait abandonné cette route à raison de son état, reprendra son parcours aussitôt les travaux terminés.

LA PROVINCE 31/5/1941

BIOUL

Le tram reliant Bioul à la Station de Warnant n'a pas encore été rétabli.

Cependant, les habitants qui dépendent administrativement et économiquement de Dinant auraient le plus grand intérêt à ce que ce moyen de communication existât.

SAINT-HUBERT AUX TRAMS

Depuis le 5 mai, nous avons un nouvel horaire des trams vicinaux. Rien de changé en ce qui concerne les horaires de départ et d'arrivée de Poix à St-Hubert et de St-Hubert à Poix.

On a enlevé les placards énigmatiques de la salle d'attente et on les a remplacés par une feuille unique imprimée. C'est beaucoup plus simple et beaucoup mieux.

La liaison Poix-Paliseul est établie enfin: un départ vers Paliseul, à lieu à 12 heures les dimanche, lundi, jeudi et samedi et un de Paliseul à Maissin et Poix à 15 heures 15 les mêmes jours.

LA PROVINCE 2/6/1941

MORVILLE ET VOICI L'AUTORAIL

C'est avec joie que les usagers du vicinal Dinant-Florennes ont appris que l'autorail allait reprendre son service la semaine prochaine. Le claxon avec ses "trop tard - trop tard" donne une note plus gaie que le traditionnel sifflet de notre vieux tram poussif.

LA PROVINCE 9/6/1941

NAMUR COLLISION

L'autobus assurant le service de la ligne Namur-Flawinne traversait le carrefour du Tunnel quand un taxi déboucha de la rue de la Dodane. Une collision se produisit entre les deux véhicules n'occasionnant heureusement que des dégâts matériels.

LA PROVINCE 10/6/1941

LE TRAM DE PROFONDEVILLE

Le tram 4 quittant en semaine Profondeville à 6 h. 24 est avancé de 5 minutes sur tout son parcours et observera donc l'horaire ci-après:

Profondeville: 6 h. 19 - Fooz-Wépion: 6 h. 31 - Briquetteries: 6 h. 42 -
Namur-Gare: 6 h. 55.

LA PROVINCE 27/6/1941

NAMUR LES HORAIRES DES TRAMS

Auparavant, les horaires des trams étaient affichés en plusieurs endroits et il était très facile de les consulter pour établir un itinéraire.

Cela rendait service aussi bien aux namurois qui devaient se déplacer dans l'agglomération qu'aux touristes villégiaturant dans notre ville.

Actuellement, il n'existe plus qu'un tableau très incomplet affiché au refuge pour piétons de la place de la Gare. Ce tableau ne renseigne que les horaires de départ et ne mentionne pas les heures dans le sens inverse.

Mais il suffira sans doute de signaler cette lacune à la société des Vicinaux pour qu'elle soit immédiatement comblée.

LA PROVINCE 1/7/1941

SCLAYN ACCIDENT

Un tracteur remorquant une lourde goudronneuse d'une firme de Ransart s'embourba dans la vase amenée par un orage et, franchissant la voie du tram, heurta violemment le mur d'une propriété qui fut en partie démolie.

Durant la journée, le service des trams Namur-Huy a dû procéder au transbordement des voyageurs.

LA PROVINCE 23/7/1941

OHEY UN VOYAGE PEU AGREABLE

Un voyage peu agréable est celui que les gens de Ohey, Haillot et Perwez effectuent le mercredi pour se rendre au marché hebdomadaire.

Mercredi dernier par exemple, nous avons eu la chance ou plutôt la malchance de faire partie du groupe des malheureux voyageurs et nous avons pu juger par nous-même des conditions vraiment peu favorables dans lesquelles nos braves cultivateurs doivent se rendre à Huy.

Tout d'abord, le convoi est composé de seulement deux voitures alors que quatre au moins sont nécessaires pour caser tout le monde avec un peu de confort.

Sur la seule plate-forme du conducteur, nous avons pu compter douze personnes empaquetées dans une véritable boîte à sardines et de plus gênées par de nombreux paquets.

Ensuite, l'état vraiment déplorable des voitures était tel que la plupart des voyageurs devaient ouvrir leurs parapluies pour ne pas être percés jusqu'aux os.

Nous sommes d'accord que les événements sont la cause des inconvénients, mais le convoi devrait compter au moins trois voitures et des voitures en bon état.

HORAIRE DU TRAM OHEY-ANDENNE

Voici pour les personnes de Ohey, Coutisse et environs désirant se rendre à Andenne l'horaire exact des autorails qui circulent journellement sur cette ligne:

	1	2	3	4	5	6	7	8
Andenne	8,35	12,32	17,35	19,32	Ohey 6,50	7,50	11,52	16,50
S. Begge	8,51	12,48	17,53	19,48	Nalamont 6,57	7,57	11,59	16,57
Nalamont	8,58	12,55	18,00	19,55	S. Begge 7,04	8,04	12,06	17,04
Ohey St.	9,05	13,02	18,07	20,02	Andenne 7,20	8,20	12,22	17,40

A noter que les trains 1,2 et 3 donnent communication pour Ciney et que les trains 5, 6, 7 et 8 donnent correspondance avec Namur et Huy, à Andenne, Quatre Coins.

LA PROVINCE 12/8/1941

OHEY LA LIGNE OHEY-HUY

Tout le monde sait que la ligne Ohey-Huy, en inactivité depuis le début des hostilités, est rétablie depuis dimanche.

A l'annonce de cette bonne nouvelle, la population des villages riverains poussa un immense soupir de soulagement. Enfin, on allait pouvoir se rendre en ville avec un peu plus de facilité. Finis les épouvantables voyages à bicyclette qui éprouvaient les novices. Finis pour les ouvriers et les étudiants les déplacements quotidiens qu'il fallait effectuer par tous les temps.

Chacun était content, mais tout à la joie, avait oublié de consulter les horaires. Lorsque ce fut chose faite la satisfaction fit place au désappointement le plus complet. Départ de Ohey le matin, à 9 heures et de Huy le soir, à 16 h. 55. C'était bien la peine de rétablir la ligne puisque ni les ouvriers ni les étudiants ne pourront l'emprunter.

On dira que le public n'est jamais content, mais cette fois, les rouspéteurs n'ont pas tort, bien au contraire.

Si la S.N.C.B. prend la peine de rétablir cette ligne, qu'elle fasse en sorte au moins que la population puisse l'utiliser avec un minimum de facilités.

Nous ne concevons guère que des ouvriers ou des étudiants commencent leur journée à 10 heures du matin et la finissent à 16 heures 30. A quoi servirait la nouvelle ligne si elle n'est pas accessible aux ouvriers et aux étudiants ? Sans doute à user du charbon pour transporter à chaque trajet une ou deux personnes que le hasard ou une cause pressante appellent en ville.

Cette situation n'est nullement satisfaisante. De deux choses l'une: ou bien les ouvriers devront journellement accomplir un trajet de 25 kilomètres à pied, ce qui n'est guère possible ou bien il devront tout simplement rester sur la brèche, ce qui est encore moins possible.

Espérons que la S.N.C.V. comprendra son erreur et remédiera le plus tôt possible à une situation que chacun réprouve.

C'est son intérêt qui est en jeu, au même titre que celui des communes et de la population tout entière.

LA PROVINCE 16/8/1941

OHEY METTONS LES CHOSES AU POINT

Nous avons parlé dans notre précédent numéro du rétablissement de la ligne Ohey-Huy et nous n'avons pas manqué de signaler les inconvénients que présentait cette remise en service.

Depuis lors, il y a eu du changement puisque la S.N.C.V. avait omis de renseigner sur les horaires que le tram en question ne serait rétabli que le dimanche seulement. Bien mieux, elle avait eu soin d'indiquer qu'un certain nombre de trams ne circuleraient que le mercredi seulement, ce qui laissait supposer naturellement que les autres circuleraient tous les jours.

Et de déceptions en déceptions, voici la situation telle qu'elle se présente actuellement: deux trajets aller et retour le mercredi et deux le dimanche.

Pour prendre une telle décision, la S.N.C.V. n'aurait vraiment pas dû s'en occuper du tout, car on comptera facilement sur le bout des doigts les usagers du tram dominical.

LA PROVINCE 20/8/1941

NAMUR DERAILLEMENT

Mardi matin, un déraillement s'est produit Boulevard Ad Aquam juste en

face du pont de Jambes.

L'autorail venant d'Andenne et devant arriver à la Gare de Namur à 7 heures 55, débouchait du pont et entamant la virage quand il sauta des rails.

Heureusement, il roulait à allure lente et le wattman, Mr Emile Brichart, d'Andenne, parvint à bloquer la voiture sur quelques metres.

Les voyageurs furent assez secoués quand les roues s'engagèrent sur le pavé, mais il n'y eut aucun blessé.

L'accident est dû à un boulon qui se trouvait dans la gorge du rail.

LA PROVINCE 25/8/1941

CHUTE DE VELO

Monsieur Jules Delvaux, receveur aux Vicinaux, habitant rue du Travail à Salzinnes, descendait la rue du Belvédère. En face de la rue de la Colline, là où une tranchée vient d'être comblée, il s'engagea sur la partie effondrée et fit une chute.

Mr Delvaux est blessé grièvement à la face et particulièrement à la région temporale droite. Plusieurs points de suture lui ont été appliqués. Le vélo est complètement démantibulé.

LA PROVINCE 11/9/1941

AUX CHEMINS DE FER VICINAUX

Les arrêtés en vigueur défendent strictement de surcharger les véhicules publics d'autobus en admettant plus de voyageurs qu'il n'y a de places disponibles dans les voitures. Des instructions formelles ont été données à ce sujet au personnel des autobus de la S.N.C.V.

La direction du groupe Namur-Luxembourg s'excuse auprès du public de ne pouvoir mettre plus de voitures en service, par suite des circonstances actuelles. Elle prie la clientèle de se prêter à l'observation des arrêtés relatifs à la surcharge des voitures. Il y va de l'intérêt et de la sécurité de tous les voyageurs.

Au surplus, les conducteurs de voitures se verront dans l'obligation d'arrêter leurs véhicules tant que les voyageurs en surnombre ne seront pas descendus.

LA PROVINCE 7/1/1942

ANDENNE UN TRAM DERAILLE ET SE RENVERSE

L'ACCIDENT EST DU A UNE ERREUR D'AIGUILLAGE

Le quartier de la Jonction à Andenne a déjà été, au cours de ces dernières années, le théâtre de plusieurs accidents plus ou moins graves. C'est à cet endroit, situé à mi-chemin entre la ville même et le village voisin, Andenelle, que la ligne Andenne-Ciney rejoint et emprunte la ligne Namur-Huy. Au point de rencontre de ces deux lignes, la voie décrit une courbe assez prononcée où les trams doivent passer à une allure modérée.

Lundi après-midi, l'autorail Namur-Huy qui avait quitté Namur à 14 h. 30, venait, après un court stationnement, de quitter l'arrêt des 4 Coins à Andenne et se dirigeait à toute allure vers Huy. Au point de rencontre des deux lignes dont il est question ci-dessus, le conducteur ne s'aperçut pas - ou s'aperçut trop tard - que la voie était ouverte, contrairement à l'habitude, dans la direction de Ciney. Malgré un brusque coup de frein, il ne put empêcher la motrice et sa remorque de s'engager dans la courbe, à une allure beaucoup trop vive. La motrice sauta des rails, fonça brutalement sur un pylône électrique se trouvant en bordure de la voie et se renversa ensuite lourdement sur le côté gauche, dans un terrible fracas de tôles broyées et de vitres brisées. La remorque quitta également la voie, se pencha légèrement mais resta quand-même debout par on ne sait quel miracle d'équilibre. Une demi-heure après l'accident, le trafic, un instant désorganisé, était redevenu normal.

Heureusement, ce déraillement n'a pas eu les conséquences graves que la violence du choc, la rencontre avec le pylône et le nombre considérable de voyageurs se trouvant dans la voiture auraient pu entraîner. Il y a évidemment de nombreux blessés: la plupart, pour ne pas dire tous les voyageurs qui se trouvaient dans la motrice - une quarantaine au total - sont atteints de blessures superficielles plus ou moins sérieuses. Trois personnes seulement sont un peu plus gravement atteintes: l'une d'elles a eu les jambes profondément labourées par une aspérité; la seconde souffre de violentes douleurs internes et la troisième porte des blessures à la face et aux membres. Toutefois, leur état n'inspire aucune inquiétude et nécessitera simplement quelques semaines de repos. Quant aux autres, après quelques soins rapides, elles ont pu regagner leur domicile ou continuer leur voyage.

Les dégâts matériels sont assez importants. Le pylône (en béton armé) a été littéralement pulvérisé par la motrice. Celle-ci est sérieusement endommagée. L'avant est en partie défoncé et le côté gauche porte de nombreuses échancrures. La remorque, à part quelques vitres brisées, est intacte.

D'autre part, plusieurs voyageurs se plaignent d'avoir perdu dans la cohue différents objets et notamment une sacoche contenant une somme de sept cents francs.

La cause de l'accident est clairement établie et réside uniquement dans le fait que la voie était ouverte vers Ciney et non vers Huy. Mais qui

est responsable de cette erreur d'aiguillage ? Le conducteur a-t-il commis une erreur en s'engageant à l'endroit dangereux à une allure trop rapide ou bien est-ce plutôt une négligence de sa part et ne devait-il pas effectuer lui-même le changement d'aiguillage ou tout au moins s'assurer que celui-ci était fait ? Ou bien encore la faute doit-elle être imputée au conducteur d'un éventuel convoi vers Ciney qui aurait omis après son passage de rétablir l'aiguillage ? Ce sont là les points principaux que l'enquête menée activement par la gendarmerie d'Andenne permettra sans doute d'éclaircir.

S. N. C. V. LIGNE NAMUR-ST-GERARD

Avis. Nous portons à la connaissance de MM. les voyageurs qu'à partir du dimanche 11.1.1942, les trains 1 et 2 observeront les dimanches et jours fériés les mêmes horaires qu'en semaine.

LES VICINAUX NAMUROIIS ET NOUS

Nos lecteurs se souviennent peut-être d'un billet récent ainsi intitulé et dans lequel nous commentions, avec le souci de l'objectivité, diverses protestations qui nous étaient parvenues à l'adresse de la direction namuroise des Vicinaux.

Nous n'avons pas manqué à l'occasion de mettre en relief la bonne volonté de ladite direction, insistant sur les nombreuses charges devant lesquelles elle se trouvait placée, arguant de l'esprit raisonnable dont le public doit faire preuve nécessairement.

Nous sommes aujourd'hui d'autant plus à l'aise pour réprover une décision qui nous semble bien avoir été prise avec rapidité, légèreté et tout au moins sans réflexion.

Le service d'autobus Flawinne-Namur est supprimé depuis le 15 courant et la mêlée qui en résulte sur les vicinaux affectés à cette ligne est désormais indescriptible.

On n'a même pas songé - ou l'on en a été incapable et dans ce cas il eut fallu prendre ne fût-ce qu'une demi mesure élémentaire et toujours possible - de joindre une remorque à quelques-un de ces trams surchargés.

Les plateformes sont submergées. Les receveurs ne savent plus où donner de la tête et si cette inconséquence ne produit pas d'accidents, ce sera de justesse. A Bauce par exemple c'est tout au long du parcours la pagaille dans toute sa splendeur.

Evidemment, la direction s'excuse d'avoir dû prendre cette mesure sur laquelle elle désire revenir dès que les circonstances le permettront. C'est fort bien, mais en attendant ? En attendant, c'est le mécontentement général qu'on ne peut pas se contenter d'enregistrer sans plus.

Nous disions qu'il fallait songer à tout le problème qui se posait pour la Société et à toutes les données dont elle dispose pour le régler au mieux des intérêts de la communauté.

Mais cette direction tiendra-t-elle à atteindre ce but en remédiant à cette décision qui met précisément en péril les intérêts d'une communauté ? Nous osons l'espérer.

Nous osons aussi espérer que certaines remarques qui pendant la journée restent au "dépôt" seront, à certaines heures, accrochées au n° 4.

Supprimer c'est bien, mais prévoir dans son propre intérêt c'est mieux.

LA PROVINCE 17/2/1942
GEMBLoux AUX VICINAUX

Une commission de surveillance pour l'exploitation des lignes vicinales Wavre-Jodoigne, Courcelles-Incourt-Gembloux, Louvain-Jodoigne et extensions, Louvain-Diest et Louvain-Tervueren siégera à l'hôtel de Ville de Jodoigne le jeudi 26 février à 14 h.30. Les observations à formuler au sujet de l'exploitation de ces lignes y seront entendues

LA PROVINCE 2/3/1942
CHEMINS DE FER VICINAUX
SECTION NAMUR-PROFONDEVILLE

A partir du 1er mars prochain, le service des trams 4 sera assuré toutes les 30 minutes entre Namur-Gare et Profondeville.

Départs de Namur à 6h.40 (SD), 7h.10, 7h.40 puis à l'heure 10 et 40, dernier départ à 20 h.40.

Départs de Profondeville: 6 h.08 (SD), 6 h.59, 7 h.28, 7 h.58, puis aux heures 28 et 58 jusque 20 h. 28, dernier départ.

SECTION NAMUR-MALONNE

Le tram de 6 h. 51 à Malpas sera avancé de dix minutes sur tout sur tout son parcours.

LA PROVINCE 19/3/1942

OHEY HORAIRE DES TRAMS

Nous portons à la connaissance de MM. les voyageurs qu'à partir du 1er avril prochain les modifications suivantes seront apportées à l'horaire de certains trams circulant sur la ligne Ohey-Huy:

Train 256: mercredi retardé d'une heure sur tout le parcours.

Train 258: dimanche quittera Huy à 17 h.55 au lieu de 17 h.36, pour arriver à Ohey à 18 h.50 au lieu de 18 h.31.

Voici certaines modifications qui étaient nécessaires et qui satisferont les usagers de cette ligne.

LA PROVINCE 21/3/1942

GRAIDE AUX VICINAUX

Le service des trains supprimés sera repris à partir de la semaine prochaine sur le parcours de Graide à Wellin, les lundi et jeudi, comme auparavant.

LA PROVINCE 9/4/1942

AUX VICINAUX

Nos lecteurs auront pris connaissance de l'avis paru dans un de nos derniers numéros au sujet des réductions qui doivent être opérées à partir du 12 avril prochain. Il y est question de supprimer totalement les services 2, 3, 5 et 8 pendant toute la journée du dimanche, et d'un service d'heure en heure sur les lignes Namur-Malonne, Namur-Profondeville, avec un service de demi-heure en demi-heure l'après-midi. L'avis mentionne également qu'en semaine le service est inchangé, sauf que les derniers départs de Namur-Gare seront avancés d'environ une demi-heure. Ces mesures répondent sans doute à de nouvelles nécessités. Ces nouvelles mesures sont prévues pour les seuls dimanches et n'engloberont pas finalement, espérons-le, les jours de semaine.

Devant la décision qu'on va mettre en pratique, il ne restera plus désormais le dimanche que les services 9 Namur-Onoz, 1 Namur-Profondeville, 10 Namur-Andenne et 4 Namur-Malonne.

Nous permettra-t-on de demander qu'on défende l'accès de ces trams à ceux des voyageurs qui ne se font véhiculer que le quart ou la moitié de la course, privant ainsi fatalement de place les voyageurs de Profondeville, Andenne ou de Malonne, les forçant ainsi à de longs déplacements à pied.

Qu'on empêche tout voyageur de monter et par conséquent de descendre par exemple avant la place Wierls ou l'église de Salzinnes en ce qui concerne le service 4. De même avant le parc de la Plante pour la ligne 1,

le passage à niveau de Jambes pour la ligne 10 et l'arrêt de Belgrade pour le trajet d'Onoz.

Et peut-être aussi serait-il grandement souhaitable que l'on supprimât quelques arrêts facultatifs.

De toutes façons des suppressions aussi radicalement décidées nécessitent pour le plus grand bien de la communauté des retouches dans la manière de conduire les services chargés de suppléer aux déficiences. Si tel n'est pas le cas, le nouveau grabuge inévitable ne serait qu'un résultat d'incompréhension ou de mauvaise volonté.

LA PROVINCE 8/5/1942

PALISEUL AUX VICINAUX

Suite à des modifications d'horaires de la S.N.C.B. le train 148 quittera Paliseul à 19 h. 45 au lieu de 19 h.10 en relevant la correspondance du train de Houyet arrivant à 19 h. 35 à Paliseul.

Le train 148 sera donc retardé de 35 minutes sur tout son parcours.

LA PROVINCE 8/6/1942

NAMUR LIGNES ELECTRIQUES AVIS

Nous portons à la connaissance de MM. les voyageurs que les trams supplémentaires ci-après seront mis en marche jusqu'à nouvel ordre:

Profondeville: 20 h.58	22 h.58 (x)
Namur-Gare: 21 h.40	23 h.20
Namur-Gare: 21 h.50 (x)	
Profondeville: 22 h.32.	

Aux trams marqués (X) les abonnements seront sans valeur et les porteurs d'un titre de l'espèce devront se munir d'un billet régulier.

LA PROVINCE 23/6/1942

LIGNE NAMUR-FORVILLE-MEEFFE.

Nous portons à la connaissance de MM. les voyageurs que les trains quittant respectivement Namur à 9 h.30, 10 h. 30 et 14 h. vers Champion et Champion à 9 h.55, 10 h.55 et 15 h.20 seront supprimés pendant la semaine du 22 au 27 courant.

AVIS LIGNES ELECTRIQUES ET JAMBES-ANDENNE

Il est porté à la connaissance de MM. les voyageurs que dans le but de permettre l'exécution des travaux de renouvellement de la voie sur le pont de Jambes, le trafic des trams sera interrompu jusqu'au samedi 27 courant, de 6 h.30 à 17 h.

D'autre part, les trams de la ligne Jambes-Andenne auront leur terminus à l'arrêt de la rue du Commerce à Jambes.

A 17 h. le service normal sera repris chaque jour jusqu'à la fin du service.

AMBERLOUP GRAVE COLLISION

Un accident qui aurait pu avoir des conséquences fort graves a eu lieu sur la voie ferrée Bastogne-Marche.

Vers 9 heures du matin, le tram venant de Bastogne est venu heurter très violemment la remorque à voyageurs de l'autorail venant de Marche.

On compte huit blessés assez gravement touchés.

Des médecins sont arrivés de toute urgence sur les lieux et ont donné les soins nécessaires aux blessés.

Un groupe d'ingénieurs de la S.N.C.V. est arrivé sur les lieux pour procéder à une enquête afin de déterminer les responsabilités dans cet accident.

Par ailleurs, les dégâts matériels sont assez importants.

LA PROVINCE 25/6/1942

AMBERLOUP TAMPONNEMENT SUR LA LIGNE MARCHÉ-BASTOGNE

Le tram de 7 h.30 allant de Marche vers Bastogne stationnait dans la gare d'Amberloup. La motrice de celui-ci venait d'être détachée et se trouvait sur une autre voie, lorsque soudain un convoi constitué de plusieurs wagons de sable et d'une voiture de voyageurs en queue vint tamponner la voiture du tram de Marche qui était remplie de voyageurs.

Les voyageurs n'eurent pas le temps de s'enfuir et, bien que le choc fut d'une extrême violence, on ne compte que sept blessés. Heureusement, aucun n'est grièvement atteint.

Au cours de la panique qui se produisit, Mme Sonnet, demeurant à Marche, fut délestée de son argent, soit 1.400 frs, de ses timbres de ravitaillement et d'autres papiers d'identité.

Des soins immédiats furent donnés aux blessés qu'on transporta au café de la Station.

Quant au matériel, il fut sérieusement endommagé.

LA PROVINCE 1/7/1942

ONOZ DERAILLEMENT

Lundi soir vers 7 heures, alors que le tram à vapeur rentrait de Fleurus, il dérailla en franchissant la dernière courbe immédiatement après le passage à niveau. Heureusement, le convoi roulait à allure modérée et seule la locomotive dérailla. C'était déjà bien assez...

Immédiatement, le machiniste et son chauffeur, aidés de deux percepteurs, entreprirent de remettre la lourde machine sur rails. Cela ne devait pas se faire aussi rapidement qu'on le croyait. Il manquait tout d'abord un chef capable de diriger les opérations rendues difficiles du fait de l'emplacement critique de la machine dans la courbe-même. Mais si ces ouvriers, qui ont fait preuve de beaucoup de dévouement, ne paraissaient pas à la hauteur de cette tâche qui ne leur incombait pas, avaient eu un matériel plus moderne et en meilleur état à leur disposition, ils auraient pu agir avec plus de célérité.

Quoi d'étonnant que dans de telles conditions un simple déraillement obstrue la voie unique pendant plus de quatre heures. Depuis 7 heures, les voyageurs s'impatientaient, donnaient des conseils et énervaient ce brave vieux machiniste qui n'en pouvait plus, tout en tempêtant contre les vicieux et c'est seulement à 11 heures 20 que le convoi put quitter Onoz.

La S.N.C.V. ne pourrait-elle doter son dépôt d'Onoz d'un matériel de dépannage un peu plus moderne et susceptible d'œuvrer non pas dans un temps record, mais avec plus de promptitude ? Ce tortillard n'a déjà pas trop de références sans devoir encore lui retirer celle-là.

Nous nous en voudrions de terminer ce petit billet sans féliciter les quatre ouvriers qui ont fait tout ce qu'ils ont pu pour ramener les voyageurs dans le plus court délai possible. Ce sera sans doute leur seule récompense pour les heures supplémentaires qu'ils ont dû accomplir.

N'oublions surtout pas le beau geste du percepteur qui partagea le reste de sa miche avec les cinq petits enfants qui attendaient impatiemment le retour pour prendre leur repas du soir.

SPY GRAVE ACCIDENT DE ROULAGE

Ce dernier lundi fut décidément une mauvaise journée pour les Vicinaux d'Onoz.

Alors que des ouvriers s'occupaient à remettre la locomotive de la ligne Onoz-Fleurus sur les rails, sur le territoire de la commune de Spy, un cycliste vint se jeter contre la motrice du tram électrique Onoz-Namur.

Le choc fut violent et le cycliste, Mr Langelez, de Mazy, fut violemment projeté sur le pavé. Il fut relevé portant de graves blessures à la tête.

Son état fut jugé très grave et nécessita son transfert immédiat à l'hôpital où l'on découvrit une fracture du crâne.

Le vélo de la malheureuse victime est entièrement inutilisable.

La police a ouvert une enquête.

SCLAYN LE PIED COUPE EN SAUTANT DE L'AUTORAIL

Samedi matin, à l'autorail de 7 h.20 à Andenne, avait pris place Mr Raymond Mélard, habitant aux Batis à Sclayn. Alors que l'autorail était déjà à quelque 300 mètres du départ de la Place de Sclayn, le jeune homme s'aperçut qu'il avait oublié son abonnement et sauta de l'autorail en marche. Il fut pris dans l'engrenage et eut le pied coupé. Il est en traitement à l'hôpital de Sclayn.

LA PROVINCE 3/7/1942

ON NE PEUT PAS S'ASSEOIR DANS LA VOITURE !

On n'apprendra rien à personne en disant que, du matin au soir, les trams desservant les principales lignes du réseau namurois sont bondés, archi-bondés plus souvent qu'à leur tour. Or donc, vu ce succès, lequel succès eut tôt fait de se résumer en difficultés de tous genres, il faudrait aujourd'hui autant qu'hier se montrer, les uns comme les autres, à la hauteur et à la compréhension de cette situation qui n'est quand-même plus toute fraîche.

Nous pensons que voyager présentement n'est une sinécure que pour peu d'entre nous. Nous pensons aussi qu'il doit y avoir moyen de passer son temps un peu plus agréablement qu'en faisant figure de harang saur sur la plateforme d'une voiture cahotante. Passe encore diront les uns d'être accolé au dos bien large d'un Monsieur très calme...Passe encore ajouteront les autres de faire face au minois, même plissé, d'une dame qui reste sympathique, malgré les compressions. Ladite "figure" devient insupportable quand une demi-douzaine de valises l'accompagnent dans l'interminable course et surtout lorsqu'on n'a rien trouvé de mieux que d'accepter et de faire véhiculer l'une ou l'autre voiture d'enfant en rupture de trottoirs ou d'allées de parc.

Monsieur devra donc "sortir" sa grande patience. Le wattman, seul,

ayant accepté la voiture, aura le droit de s'énerver... parce qu' "on" ne descend pas assez vite, parce qu' "on" part moins vite parce que la dame, qui reste sympathique, aura déchiré son bas. Quelle idée aussi de mettre encore des bas ! La voiture ne descendra pas plus vite. C'est une "prise" en charge sérieuse.

Et le règlement, ... c'est le règlement ! On n'a pas le droit de s'asseoir dessus. Comme on n'a pas le droit de s'asseoir sur la voiture d'enfant, même lorsque cela devient une nécessité ou plus simplement... lorsqu'on a envie de le faire!...

LA PROVINCE 7/7/1942
AUX VICINAUX LIGNES ELECTRIQUES

SECTION NAMUR-ONZOZ :

Il est porté à la connaissance de MM. les voyageurs qu'en raison des difficultés actuelles, l'acceptation du transport des vélocipèdes comme bagages sera, à partir du 10 courant, strictement limitée aux trains n° 38, 33, 54 et 61.

LA PROVINCE 10/1/1942
JAMBES COLLISION

Une légère collision s'est produite mercredi après-midi, vers 4 heures, avenue des Acacias, juste en face de la place communale entre un tram n° 8 et un attelage appartenant à Mr Léon André, marchand de charbon, à Jambes.

Les dégâts matériels sont peu importants. Il n'y a aucun blessé. La Gendarmerie de Jambes a ouvert une enquête aux fins de déterminer les responsabilités.

LA PROVINCE 15/7/1942
JAMBES UN TRAM ET UNE CAMIONNETTE SE RENCONTRENT

LES DEUX OCCUPANTS DE LA CAMIONNETTE SONT TUES

Lundi soir, vers 19 heures 15, un grave accident de roulage s'est produit sur la grand-route Namur-Liège, à hauteur des premières maisons de Jambes, à l'endroit précis où la ligne vicinale Namur-Huy quitte l'accotement pour s'engager au milieu de la chaussée. On sait qu'à cet endroit la route décrit une vaste courbe à l'inclinaison assez accentuée. C'est à la sortie de cette courbe que l'accident s'est produit.

Le conducteur de l'autorail Namur-Huy, Mr Valère Faveaux, de Coutisse, venait d'effectuer le virage à petite allure - 30 km. heure environ - et s'apprêtait à entamer la ligne droite lorsqu'il vit arriver à toute vitesse en sens inverse une petite camionnette conduite par Mr Fernand Bertrand, marchand de bestiaux à Haltinnes, aux côtés duquel se trouvait Mr Joseph Gilliard, également marchand de bestiaux à Haltinnes.

Les deux véhicules allaient se croiser lorsque la camionnette qui roulait jusqu'alors à l'extrême droite de la chaussée, obliqua brusquement vers la gauche et fonça sur la motrice. Le wattman ne perdit pas son sang froid et bloqua immédiatement ses freins. Mais la collision était inévitable et les deux véhicules se heurtèrent avec une violence inouïe.

Pendant que la camionnette, littéralement déchiquetée, était rejetée sur le côté, l'autorail continuait sa route pour s'arrêter quelques mètres plus loin.

Quelques témoins de l'accident se précipitèrent immédiatement vers les débris de la camionnette qui avait pris feu et au milieu desquels les deux malheureux gisaient inanimés. Lorsqu'ils furent soustraits à l'action des flammes, on constata qu'ils respiraient encore faiblement quoique horriblement mutilés sur tout le corps et particulièrement à la tête. Malheureusement, lorsqu'un médecin appelé d'urgence arriva sur les lieux, la mort avait fait son oeuvre.

D'autre part, la motrice tamponnée avait également pris feu. Ce n'est que grâce au sang froid et à la décision du wattman qu'on parvint à limiter au strict minimum l'importance des dégâts matériels. Par ailleurs, aucun des voyageurs de l'autorail ne fut blessé.

La gendarmerie de Namur, en collaboration avec la police de Jambes, procéda immédiatement à l'enquête d'usage et vers 8 heures, le Parquet de Namur, conduit par Monsieur le Substitut Visart de Bocarmé, arrivait sur les lieux.

On ignore encore actuellement les causes de ce tragique accident. On ne s'explique pas notamment les raisons pour lesquelles la camionnette a opéré un brusque écart vers la gauche. La direction de la voiture s'est-elle brusquement brisée ? Ou bien le conducteur a-t-il donné un coup de frein trop brutal ? Ou bien encore a-t-il été effrayé par l'impétueux coup de claxon du wattman ? Autant d'hypothèses qui peuvent être envisagées et dont aucune d'elles, peut-être, ne sera jamais vérifiée.

LA PROVINCE 4/8/1942

GEDINNE LIGNE ALLE-BOHAN-GEDINNE

Messieurs les voyageurs sont informés de ce que le train n° 55 sera avancé de dix minutes sur tout son parcours à partir du 4 août 1942.

Départ de Bohan à 133 heures - Arrivée à Gedinne à 14 h.55.

A la même date, le train 57 sera avancé également de dix minutes sur tout son parcours entre Vresse et Alle: Depart de Vresse à 13 h.30 - Arrivée à Alle à 13 h.50.

LA PROVINCE 8/8/1942

NAMUR ACCIDENT DE CIRCULATION

Vers 18 heures, Madame Hardenne, domiciliée à Saint-Servais, rue Saint-Donat, 84, regagnait son domicile à Vélo, par l'avenue des Combattants. L'espace cyclable était difficilement praticable par suite de la présence des voies du tram, et fut la cause de l'accident dont elle fut victime. Une roue de son vélo s'engagea dans la gorge du rail, et, alors qu'elle cherchait à s'en dégager, elle fut prise de flanc et renversée par une voiture.

La victime, assez sérieusement blessée, fut transportée à l'institut Saint-Camille. Son état est très satisfaisant. Les dégâts matériels sont peu importants.

LA PROVINCE 11/8/1942

LIGNE NAMUR-FORVILLE-MEEFFE

Nous portons à la connaissance de MM. les voyageurs que le tram 162 S.D. est retardé de dix minutes sur tout son parcours.

LA PROVINCE 18/9/1942

AUX VICINAUX SERVICES AUTOBUS

Des réductions de services allant jusqu'à la suppression totale peuvent nous être imposées d'un jour à l'autre par suite du manque de carburant.

Nous prions notre clientèle d'éviter les voyages qui ne sont pas strictement obligatoires.

Nous ferons de notre mieux pour conserver un service normal le plus longtemps possible.

LA PROVINCE 20/10/1942

LIGNE NAMUR-MEEFFE

Nous portons à la connaissance de MM. les voyageurs qu'à partir du lundi 26 octobre prochain, le train 162 roulera tous les jours entre Forville et Meeffe suivant l'horaire prévu actuellement pour le dimanche.

D'autre part, le train 165 sera mis en marche tous les jours également.

LA PROVINCE 23/10/1942

NAMUR AUX VICINAUX

La section de Namur de la S.N.C.F.V. ne pourrait-elle faire preuve d'un peu plus d'initiative et d'un peu plus de bon sens ?

Il n'est pas deux jours dans la semaine où sur la ligne Wépion-Malonne le service soit organisé de la même façon. Tantôt les motrices traînent deux ou trois remorques, tantôt le nombre des voitures est réduit à sa plus simple expression. Il s'ensuit que parfois des voyageurs doivent attendre le tram suivant et le plus grave dans l'affaire c'est que des travailleurs se sont déjà trouvés dans cette situation. Par travailleurs, on entend - et cette explication vaut pour la Direction des Vicinaux à Namur - des individus ne jouissant d'aucune pension et qui doivent journalièrement se trouver à leur travail à heure fixe.

Pourrait-on nous dire pourquoi des receveurs plus complaisants et plus sociables que certains de leurs collègues à l'humeur massacrate, autorisent-ils, aux heures d'affluence, des voyageurs à se tenir debout à l'intérieur des voitures tandis que d'autres s'y refusent ? Le règlement cependant l'interdit, nous dira-t-on. Mais le règlement interdit également de dépasser le nombre de voyageurs prévus sur les plateformes. Pourrait-on aussi nous dire pourquoi les contrôleurs se montrent si peu organisateurs et se contentent, du matin au soir, d'accomplir la besogne écrasante de la vérification des billets ? Pourrait-on encore nous dire pourquoi la section de Namur n'a pas eu la bonne volonté de décréter un règlement au sujet du transport des valises et d'autres chargements qui encombrant tellement les plateformes et empêchent les voyageurs d'y trouver place ? Pourrait-on nous dire enfin pourquoi trop souvent les trams accusent des retards incompréhensibles et qui nous dira aussi la patience angélique qu'il faut avoir pour supporter certaines manoeuvres de la plus haute fantaisie ?

Nous savons déjà comment la Direction de Namur de la S.N.C.F.V. va nous répondre et quels arguments elle va nous servir: manque de matériel, défectuosité de celui-ci, etc... l'éternel refrain quoi ! Nous, nous répondrons: insuffisance relative de matériel, mais mauvais emploi de celui-ci; direction peu soucieuse de l'intérêt général dans les circonstances difficiles et malgré cela, grâce à ces bons voyageurs, bénéfices magnifiques.

Pourvu que cela dure...

L.O.

LA PROVINCE 5/11/1942

SPY ACCIDENT

Monsieur Jules Michiels, domicilié à Spy, se rendait à vélo à la gare de Jemeppe-sur-Sambre, où il est occupé en qualité d'ouvrier.

Arrivé à l'endroit dit "Terne du Megornot", son frein se cassa et il dévala la pente. La tête de l'infortuné cycliste alla ensuite heurter un tram qui malheureusement passait à ce moment.

Le choc fut évidemment terrible. Gravement blessée au front, la victime reçut les soins que nécessitait son état, lequel inspire de graves inquiétudes.

LA PROVINCE 10/11/1942

GEDINNE LIGNE ALLÉ-BOHAN-GEDINNE

Le train 53 b est retardé de quinze minutes sur tout son parcours pour relayer à Gedinne la correspondance de Houyet de 11 h.18.

Les trains 54 et 54 a sont avancés de dix minutes sur tout leur parcours.

LA PROVINCE 26/11/1942

RECEVEUSES

Dans certains trams bondés, va dorénavant se glisser chaque jour un rayon de soleil. Nous ne savons pas s'il sera blond ou s'il aura des teintes cuivrées ou rousses, mais il sera un rayon de soleil.

Les receveuses de tram sont à pied d'oeuvre. Dans la pluie de l'après-midi, la première nous est apparue hier. Oh, très modestement encore, sans uniforme, bottée, jupée, mais coiffée de la casquette fraîche et harnachée de la sacoche et de la boîte à billets.

Et dès lors, nous n'en doutons pas, le petit parcours en tram va reprendre des allures de sinécure, agrément, confort et tout et tout. "Tout l'monde servi siou plait". L'éternelle question vient d'être renouvelée.

LA PROVINCE 4/12/1942.

MALONNE SUITES GRAVES D'UNE IMPRUDENCE

Le tram n° 4 Namur-Malonne arrivait jeudi à 7 heures 30 au terminus de Malpas. Le convoi n'était pas encore à son arrêt lorsqu'un voyageur impru-

dent, pour être certain d'avoir une place, voulut sauter dans une des remorques en marche. Il glissa, culbuta sous la remorque et eut le pied droit sectionné, ainsi que de légères blessures à l'autre jambe.

Le malheureux, Willy Guiot, âgé de 30 ans, célibataire, domicilié à Malonne-Malpas, fut aussitôt transporté au café Rifflard, où lui furent donnés les premiers soins. Le docteur Michel de Malonne, le fit transporter à la clinique Ste-Elisabeth à Namur.

Le chef du dépôt de Malonne et la Gendarmerie de Floreffe ont procédé à l'enquête.

LA PROVINCE 10/12/1942

AVIS AUX USAGERS DES VICINAUX

Nous rappelons encore une fois que MM. les abonnés ont l'obligation d'exhiber leur abonnement à toute réquisition du personnel de service. Celui-ci a reçu pour instructions de faire respecter cette règle et, en cas de contestation, de nous signaler les abonnés qui refuseraient de s'y prêter.

LA PROVINCE 11/12/1942

LIGNE NAMUR-ONOZ-FLEURUS

Des emplois de receveuses temporaires sont actuellement vacants à notre dépôt d'Onoz.

Conditions: âge: 21 à 30 ans - domicile fixé à Onoz ou dans un rayon maximum de 5 km. du dépôt d'attache.

Les personnes que la question intéresse sont priées d'adresser une demande écrite à la Direction du Groupe de Namur, rue de Bruxelles, 102, à Namur.

LA PROVINCE 16/12/1942

LIGNE PROFONDEVILLE-NAMUR

Nous portons à la connaissance de MM. les voyageurs qu'à partir de ce jour, l'utilisation du tram n° 4 quittant Profondeville vers Namur à 7 h. 28 est autorisée aux abonnés scolaires sur le parcours Briquetteries-Namur.

LA PROVINCE 2/1/1943

ACTUALITE NAMUROISE

Depuis que Namur en général et la S.N.C.V. en particulier, possèdent une brigade de "Receveuses", se faire véhiculer par les transports en commun a certes gagné en plaisance, en beauté comme en saveur.

Certes, les "Messieurs" qui vont au fond des choses ne l'ont pas trouvée meilleure que cela, cette innovation de guerre ! Pour eux et entre autres, la demoiselle en képi ne fait que prendre la place du sexe fort, lequel se voit contraint à un quelconque enbrigadement. Laissons ces volubiles bobardiens discourir à l'aise...

En tout état de cause, ces jeunes femmes au travail ont leur conscience et tout au moins certaines notions des grandes réalités. De leur cuisine ou de leur magasin vers la plate-forme ou entre les sièges d'un tram, la transition doit être assez grande pour que l'on admire, au moins, une adaptation assez aisée. Tout le monde n'admire pas le travail et les "receveuses" les premières sont bien placées pour le savoir, elles qui frôlent les Messieurs-Dames bien pensants, smokkellers et autre patriotards qui vont et viennent de leurs petites affaires à leurs caves bien garnies. On travaille...

Par l'apparence, le métier de ces jeunes femmes est volontiers classé dans la catégorie des métiers légers, secondaires, voire anodins et non indispensables. Quelque chose de très facile, de peu fatigant... prendre et remettre la monnaie ! Tout aussi volontiers, on arrête là la prestation.

Mais la tâche au contraire n'est pas exempte de difficultés et tous n'ont pas encore compris qu'il était de leur devoir, sinon de l'alléger, au moins de ne pas en accentuer le caractère difficile et suffisamment ingrat.

LA PROVINCE 7/1/1943

LIGNE OHEY-COURRIERE

Nous portons à la connaissance de MM. les voyageurs qu'à la suite des modifications apportées dans les horaires des trains de la S.N.C.B., le tram n° 229 observera à partir du 5 courant et jusqu'à nouvel avis le même horaire en semaine que le dimanche. Il quittera Courrière tous les jours à 18 h.25 pour arriver à Ciney à 19 h.10.

LA PROVINCE 12/1/1943

LIGNE NAMUR-ONOZ-FLEURUS

Nous portons à la connaissance de MM. les voyageurs qu'à partir du jeudi 15 courant, le tram n° 6 quittant actuellement Onoz à 20 h.25 pour Namur sera retardé de 30 minutes sur tout son parcours.

Ce train relèvera à Onoz la correspondance du train ayant quitté Fleurus à 20 h.15.

LA PROVINCE 14/1/1943
LIGNE NAMUR-ANDENNE-HUY

Nous attirons l'attention du public sur ce que les voyageurs ne seront dorénavant admis dans la rame "autorail" du train 126 quittant Namur-Gare à 17 h. 30 qu'à concurrence du nombre de place strictement autorisé.

LIGNE ANDENNE-SORÉE-CINEY

Nous portons à la connaissance de MM. les voyageurs qu'à partir du 15 janvier courant, le train 201 sera avancé de 10 minutes sur tout son parcours.

LA PROVINCE 20/1/1943
CIRCULATION

Attendu qu'il y a lieu de prendre des mesures restrictives de circulation rue du Vicinal pendant l'exécution par l'administration des Ponts et Chaussées de travaux d'aménagement de ladite artère.

Jusqu'à nouvel ordre, la circulation et le stationnement des véhicules généralement quelconques à l'exception des tramways sont interdits dans la rue du Vicinal.

LA PROVINCE 5/2/1943
LIGNE NAMUR-ANDENNE-HUY

Nous portons à la connaissance de MM. les voyageurs qu'à partir du lundi 8 courant, et les jours ouvrables seulement, l'accès du tram n° 103 quittant Andenne-Ville à 7 heures 25 vers Namur, sera interdit aux voyageurs titulaires d'abonnements-ouvriers, et ce au départ des arrêts de Andenne, Sclayn et Samson.

LA PROVINCE 6/2/1943

LIGNE OHEY-HUY

Nous portons à la connaissance de MM. les voyageurs qu'à partir du 10 février courant, les trains nouveaux ci-après seront mis en marche le mercredi seulement:

n° 253: Départ d'Ohey: 8 h. Arrivée à Huy-Collégiale: 8 h.55.

n° 254: Départ de Huy-Collégiale: 10 h.50. Arrivée à Ohey à 11 h. 50.

LA PROVINCE 24/2/1943

ACCIDENT

Lundi, vers 17 heures, une voiture automobile est entrée en collision avec un tram rue Godefroid.

L'auto a été lancée contre un réverbère aligné à hauteur de la rue des Croisiers.

Fort heureusement, il n'y a eu que des dégâts matériels. La partie droite avant de la voiture a été sérieusement endommagée.

LA PROVINCE 5/4/1943

LIGNE NAMUR-ANDENNE-HUY

Nous portons à la connaissance de MM. les voyageurs qu'à partir du 4 avril 1943, les voitures d'enfant pliantes ou non pliantes ne seront plus acceptées au transport sur les trams desservis par automotrices.

LA PROVINCE 21/4/1943

LIGNE NAMUR-ANDENNE-HUY

Nous portons à la connaissance de MM. les voyageurs qu'à partir du 19 courant et par suite de l'impossibilité de renforcer la composition du train 126 quittant Namur à 17 h.30, l'accès de ce train ne sera plus autorisé aux voyageurs titulaires d'abonnements tant ordinaires que scolaires ou ouvriers.-

Les voyageurs munis de titres de transport de cette espèce sont donc invités à utiliser à partir de cette date le tram à vapeur précédant immédiatement le train 126.

LA PROVINCE 26/5/1943

ACCROCHAGE

Un camion piloté par Mr Angelo Bortolozzi, de Fleurus a accroché un tram n° 4, rue Emile Civelier.

Cet accrochage n'a occasionné que quelques dégâts matériels.

LA PROVINCE 1/6/1943

SERVICE CHATEAU DE NAMUR-HAYETTES-NAMUR-GARE-FAUBOURG-ST NICOLAS

Nous portons à la connaissance de MM. les voyageurs qu'à partir du dimanche 6 juin, le service des trams n° 3 ne sera plus limité à Namur-Gare mais prolongé jusque la rue St-Nicolas, coin de la rue J.B. Brabant.

SECTION NAMUR-LA PLANTE-WEPION

Nous portons à la connaissance de MM. les voyageurs qu'à partir du 6 juin prochain, les dimanches et jours fériés seulement, un service de 15 en 15 minutes sera organisé entre Namur-Gare et Fooz-Wépion, à partir de 13 h.40 à Namur et de 14 h.10 à Fooz, jusque 20 h.40 à Namur-Gare et 20 h.55 à Fooz.

Départs de Namur-Gare et de Fooz aux heures 10, 25, 40 et 55.

Ce service sera supprimé en cas de mauvais temps.

LA PROVINCE 2/6/1943

ACCIDENT DE LA CIRCULATION

Une collision s'est produite rue St-Nicolas entre un camion piloté par Mr Pascal Tock, de Spy, et un tram.

Il n'en est résulté heureusement aucun accident de personnes. Les dégâts sont d'ordre matériel.

LA PROVINCE 3/6/1943

LIGNE NAMUR-ANDENNE-HUY

Nous portons à la connaissance de MM. les voyageurs qu'à partir du 7 juin prochain, le train 101 sera avancé de 30 minutes sur tout son parcours. Il quittera Andenne-Ville à 5 heures 46 pour arriver à Namur à 6 heures 44 et donner ainsi correspondance à divers trains partant à ce moment.

LA PROVINCE 19/6/1943

LIGNE FORVILLE-BURDINNE-STATTE

Nous portons à la connaissance de MM. les voyageurs qu'à partir du lundi 21 juin le tram 548 sera retardé de 8 minutes sur tout son parcours.

Il quittera donc Forville à 10 heures 40 pour arriver à Statte à 11 heures 43.

De plus, ce tram observera dorénavant le lundi le même horaire que les autres jours.

LA PROVINCE 24/6/1943

ALLE SUR SEMOIS

Messieurs les voyageurs sont informés que les trains 52 et 61 du mercredi ne seront plus mis en marche à partir du 27 juin prochain.

LA PROVINCE 12/7/1943

ENTREPRISE DE TRANSBORDEMENT

La Société des Vicinaux porte à la connaissance des personnes que la question intéresse que l'entreprise de transbordement des marchandises du grand réseau vers le vicinal et vice-versa sera vacante à partir du 9 août prochain.

Les soumissions pour cette entreprise devront parvenir au plus tard le lundi 2 août à la direction du Groupe, rue de Bruxelles, 102, où tous renseignements utiles peuvent être obtenus.

LA PROVINCE 16/7/1943

AUX VICINAUX

L'horaire sur la ligne Namur-Lesve-Bioul est fixé comme suit à partir du 25/7/1943:

Départ de Namur à 8 h.10 et 16 h.10.

Arrivée à Bioul à 9 h.54 et 17 h.39.

Départ de Bioul à 10 h. et 17h. 42.

Arrivée à Namur à 11 h.55 et 19 h.09.

Les vélos sont acceptés sur le parcours Malpas-Bioul.

LA PROVINCE 23/8/1943

RENVERSEE PAR UN TRAM

Madame Antoinette Delchambre, âgée de 67 ans, et domiciliée à Namur, rue Basse Neuville, gênée par la foule qui se pressait sur le pont de Jambes à l'occasion des régates, a été renversée par un tram.

La victime a eu plus de peur que de mal et a pu regagner son domicile par ses propres moyens.

LA PROVINCE 1/9/1943

COLLISION

Au Square Léopold, un camion conduit par Mr Albert Eldotte, domicilié avenue des Combattants, est entré en collision avec un tram n° 8.

Des dégâts matériels sont seuls à déplorer.

LA PROVINCE 9/11/1943

JEUNE ENFANT ACCIDENTEE

Samedi, vers 13 heures 30, la petite Muguette Duchêne, de la rue des Brasseurs, par suite d'une imprudence de sa part, a été renversée et blessée par un tram n° 5.

Elle fut aussitôt transportée à l'hôpital St-Camille où son état est satisfaisant.

LA PROVINCE 22/11/1943

DEUX INDIVIDUS S'EMPARANT DE LA RECETTE DES VICINAUX

Jeudi soir, vers 21 heures, deux employés des vicinaux, Maurice Collin et Henri Houet, s'en retournaient au bureau central reporter la caisse et une recette particulièrement fructueuse d'environ 18.000 francs.

Arrivés en face de l'immeuble de la rue de Bruxelles, ils se trouvèrent nez à nez avec deux individus.

"Mains en l'air" dit l'un d'eux, tandis que l'autre braquait une lampe électrique et, avant que les employés ne puissent esquisser un geste quelconque, les individus se saisissaient de la caisse et prenaient le large.

Revenu de sa surprise, Maurice Collin voulut les poursuivre: peine perdue.

Des premières constatations, il apparaît qu'on se trouve en présence d'individus "trop" bien renseignés, ayant préparé leur coup avec minutie.

La police locale enquête.

LA PROVINCE 24/11/1943
JAMBES TUE PAR L'AUTORAIL

Mr Jean Dumoulin, âgé de 68 ans, domicilié à Jambes, route de Liège, cheminait suivant l'accotement de cette route, ce vendredi vers 18 heures.

Est-ce l'effet d'une distraction ou de l'obscurité ? Toujours est-il qu'il ne s'aperçut pas de l'arrivée de l'autorail Andenne-Namur et ne put se garer à temps pour éviter le choc.

Projeté avec force sur le sol, on le releva aussitôt couvert de lésions profondes.

M. le docteur Lahaut, de Jambes, lui donna les premiers soins et constata une fracture du crâne.

Transféré à la clinique Ste-Elisabeth, Mr Dumoulin y expira un quart d'heures après.

LA PROVINCE 3/12/1943
ACCIDENT DE CIRCULATION

Mr André Chausnot, pensionnaire à l'Hospice Saint-Gilles, effrayé par l'arrivée subite d'un tram, trébucha et heurta de la tête le pavé.

Les premiers soins lui furent donnés aussitôt dans une pharmacie voisine où les blessures s'avérèrent sans gravité.

LA PROVINCE 3/1/1944
AUX VICINAUX. LIGNE NAMUR-MALONNE-MALPAS

Il est porté à la connaissance de MM. les voyageurs que, à dater du 3 janvier prochain le nouveau tram prévu sur la ligne Namur-Malonne-Malpas avec départ de Namur à 18 h.30 n'est accessible qu'aux personnes rejoignant la correspondance vers St-Gérard et par conséquent munies d'un titre de transport pour Insepré et au delà.

LA PROVINCE 7/1/1944
AUX VICINAUX

A l'initiative de son président d'honneur, Mr De Nayer, l'Amicale des employés du Groupe avait convié ses agents à une fête intime en la salle du Park-Hôtel.

La soirée dont l'organisation était due aux soins de Mr Camille Brandt fut une belle réussite et se déroula tout au long dans une ambiance d'extrême cordialité.

Et pour terminer, Madame De Nayer, qui présidait cette fête, reçut, transmis par la toute gracieuse et timide Melle Montellier, les voeux et souhaits de l'assistance.

LA PROVINCE 14/1/1944
AU PERSONNEL DES TRAMWAYS

Les membres du personnel des tramways et Vicinaux qui éprouvent des difficultés soit pour l'application des barèmes de salaires, soit pour la réparation d'accidents du travail, pour l'application des lois sur les pensions de vieillesse, ou pour toute autre difficulté de caractère professionnel, peuvent s'adresser au bureau de l'U.T.M.I. rue Pepin, 46 à Namur, ce samedi 15 janvier, de 10 à 12 heures. Le secrétaire national des tramways et vicinaux sera à leur disposition.

LA PROVINCE 7/2/1944
AUX VICINAUX. LIGNE ANDENNE-FORVILLE

Il est porté à la connaissance de MM. les voyageurs qu'à partir du lundi 7 février 1944, des trams nouveaux seront mis en marche entre Andenne et Petit-Wâret:

n° 532: Andenne-Seilles: 7 h.45 - Tramaka: 7 h.54 - Velaine: 8 h.00
Petit-Wâret: 8 h.08.

n° 531: Petit-Warét: 8 h.10 - Velaine: 8 h.18 - Tramaka: 8 h.23 - Andenne-Seilles: 8 h.30

LA PROVINCE 13/3/1944

EN 48 HEURES UN ENFANT ET UNE JEUNE FEMME DECHIQUETES PAR LES VICINAUX

A 1 heure 30 de l'après-midi, deux petits garçons, les petits Fortin, descendaient la rue des Trois Piliers, se tenant par la main.

Arrivé chaussée de Waterloo, le petit Godefroid lacha la main de son frère et s'enfuit sur la voie au moment où descendait un tram.

Le tram bloqua, mais il était trop tard. Le bambin roula sous la motrice et fut horriblement déchiqueté.

Le lendemain, un tram rentrait au dépôt. Une dame, Madame Céline Thonet, de St-Servais, sauta sur la plateforme. "C'est un 8?" - "Non, nous rentrons au Dépôt". Sans attendre l'arrêt, elle sauta de la voiture, à contresens malheureusement. Elle glissa sous la remorque qui lui sectionna les deux jambes. Transportée à la clinique Ste-Elisabeth, elle devait y succomber quelques heures après.

LA PROVINCE 16/3/1944

AUTO CONTRE TRAM

Une voiture pilotée par Mr Joseph Hertay, de Vaux-sous-Chèvremont, après avoir remonté la rue de l'Ange, tournait aux Quatre Coins lorsqu'elle entra en collision avec un autorail d'Andenne.

Le choc fut assez violent, mais heureusement les dommages se limitent à quelques dégâts matériels.

LA PROVINCE 17/3/1944

ALLE S/ SEMOIS LE CUIVRE FAIT PRIME

Des inconnus ont pénétré par escalade dans les magasins des Chemins de Fer Vicinaux, où ils ont enlevé de nombreux objets en cuivre, notamment des mains courantes qui étaient destinées à remplacer celles usagées des voitures.

Il serait bon de suivre les allées et venues des brocanteurs des environs.

LA PROVINCE 8/5/1944

MARBAIS UN TRAM ATTAQUE

Le tram vicinal quittant Mellet pour Chastres à 9 h. 25 a été arrêté par trois bandits armés de revolvers. Les trois vauriens donnèrent l'ordre au mécanicien d'arrêter. L'un d'eux resta près de la machine, tandis que les deux autres sautèrent dans le fourgon où se trouvait le receveur vis-à-vis duquel il proférèrent des menaces puis emportèrent le sac postal de Marbais qui renfermait une somme de 15.000 francs. Ils disparurent ensuite en vélo.

LA PROVINCE 24/7/1944

PROBLEME POLICIER

Un lot de dix billes des Vicinaux attendait sur le trottoir au début de l'avenue des Acacias.

Un homme coiffé d'un bérêt alpin, une femme dépassant la trentaine, un gosse et une charette à bras, se présentèrent, qui enlevèrent les billes.

On les recherche tous.

NOTE

Le journal "La Province", seul journal régional namurois ayant paru sous l'occupation allemande et sous le contrôle de l'occupant, cessera de paraître dès la libération.

Ses derniers numéros, parus pendant le mois d'août, ne contiennent aucun article concernant les vicinaux namurois.

Nous rappellerons toutefois que c'est le 18 août 1944 qu'eut lieu le bombardement de Namur qui fit plusieurs centaines de victimes. Au cours de ce bombardement, plusieurs motrices et remorques furent fort endommagées sur la place d'Armes, la rue de Gravière et la rue de Fer.

Le journal Vers l'Avenir, qui avait refusé de paraître sous l'occupation, reprit ses éditions dès le lendemain de la libération.

VERS L'AVENIR 10/9/1944

LIGNE NAMUR-ONOZ-FLEURUS

A partir de ce 9 septembre 1944:

Départs de Fleurus à 8 h.25, 10 h.50, 16 h.35, 16 h., 17 h.55, 19 h.40.

Départs de Belgrade à 8 h.21, 10 h.56, 13 h., 15 h.54, 17 h.50.

LIGNE NAMUR-PROFONDEVILLE

Départs de Profondeville, toutes les 30 minutes, aux heures 28 et 58, de 6 h.58 à 18 h.28.

Départs de Namur Casino, aux heures 15 et 45, de 7 h.45 à 19 h.15.

Namur, le 8.9.1944. La Direction.

VERS L'AVENIR 12/9/1944

NOS TRAMWAYS

Et nos tramways, que de soucis, que de tracas dans la mise en marche régulière et sans interruption des trams.

On se souvient encore de l'incendie du grand dépôt où des rames entières de voitures restèrent dans les flammes. Il n'a fallu que quelques jours pour que cet important service de traction fut remis en état de satisfaire la clientèle.

N'oublions pas que le prix par section n'a pas varié durant toute la guerre.

Les employés et les employées du tram, dont le travail était difficile, épuisant, souvent délicat, méritent de leur côté leur part de félicitations.

VERS L'AVENIR 13/9/1944

LES VICINAUX

Les trams sont remis en route sur les lignes suivantes:

Jambes-Samson-Sclayn-Andenne-Ahin Château.
Andenne-Ohey-Sorée-Ciney.
Forville-Burdinne-Statte.
Andenne-Forville-Meux.

Consultez les horaires aux stations.

VERS L'AVENIR 18/9/1944

LIGNE NAMUR-FORVILLE-MEEFFE

A partir du lundi 18 courant, les trams supplémentaires ci-après seront mis en circulation en semaine seulement:

n° 164: Namur-Gare: 16 h.15 - Bouge: 16 h.33 - Champion: 16 h.38
Marchovelette: 16 h.45.

b° 165: Marchovelette: 16 h.48 - Champion: 16 h.55 - Bouge: 17 h.
Namur-Gare: 17 h.18.

VERS L'AVENIR 26/9/1944

A QUAND L'AUTOBUS NAMUR-PERWEZ

De nombreux correspondants nous supplient d'insister auprès de la S.N.C.V. pour obtenir un prompt rétablissement de l'autobus Namur-Perwez.

Les autobus sont, nous assure-t'on, immobilisés au garage. Il ne doit être ni long ni difficile de les remettre en circulation et de les approvisionner en carburant.

La mauvaise saison arrive. Les écoles vont reprendre et surtout, la région desservie par cette ligne est à même de ravitailler sérieusement la population namuroise.

On parviendrait ainsi à calmer la sourde irritation qui grandit dangereusement à cause des lenteurs avec lesquelles se réorganise ce ravitaillement.

LIGNE NAMUR-HUY NOUVEL ARRET

A partir du mercredi 27 courant, un arrêt facultatif sera observé par le tram Namur-Huy, à hauteur du passage d'eau de Seilles, à Andenne.

VERS L'AVENIR 16/10/1944

AUX VICINAUX

Des emplois de piocheurs et serre-freins temporaires sont actuellement vacants au dépôt de Forville.

Les personnes que la question intéresse sont invitées à adresser leur demande par écrit à la Direction, 102, rue de Bruxelles à Namur, en indiquant leur état-civil et leur date de naissance.

VERS L'AVENIR 24/10/1944

AUTOBUS NAMUR-PERWEZ

La Direction de la Société Nationale des Chemins de Fer Vicinaux s'excuse de devoir supprimer à partir du 25 courant le service d'autobus Namur-Perwez, le carburant nécessaire n'ayant pas été mis à sa disposition.

IL FAUT UTILISER LES VICINAUX

On se plaint dans les campagnes de manquer de moyens de transports.

Or, la Société Nationale des Chemins de Fer Vicinaux, dont le réseau parcourt des régions rurales, signale que ses possibilités ne sont utilisées qu'à concurrence de 60%.

Les centralisateurs et distributeurs feront bien de rechercher activement le moyen de se servir de ce précieux instrument.

VERS L'AVENIR 25/10/1944

AUX VICINAUX DE NAMUR

Nous apprenons la constitution au sein du groupe Namur-Luxembourg de la S.N.C.V. d'une commission d'enquête qui sera chargée d'examiner la conduite des agents durant la guerre.

Monsieur De Nayer, le directeur du groupe, a pris la présidence de cette commission.

VERS L'AVENIR 27/10/1944

VICINAUX CHANGEMENTS D'HORAIRE

Sur la ligne Forville-Bierwart-Eghezée.

A partir du lundi 30 octobre 1944, le train 528 SD sera retardé de 15 minutes sur tout son parcours. Il quittera donc Andenne-Seilles à 17 h. 25 pour arriver à Forville à 18 heures 10.

Sur la ligne Namur-Lesve-St-Gérard.

A partir du lundi 30 octobre 1944, le train n° 1 sera avancé de 10 minutes sur tout son parcours. Il quittera donc Lesve à 5 h. 35 pour arriver à St-Gérard à 5 h. 58.

VERS L'AVENIR 30/10/1944

LIGNE JAMBES-ANDENNE-HUY

A partir du 29 octobre 1944, les trains de la ligne Jambes-Andenne-Huy circuleront à nouveau jusque Huy.

VERS L'AVENIR 3/11/1944

POURQUOI LE TERMINUS A BELGRADE

De nombreux lecteurs nous demandent de plaider leur cause auprès de la société des trams qui maintient à Belgrade le terminus de la ligne d'Onoz.

Ne pourrait-on, demandent-ils, pousser jusqu'à proximité du Pont de Bois ? Serait-ce un si gros travail pour installer là les aiguillages nécessaires pour que la motrice puisse se replacer en tête de la rame pour le retour ?

On épargnerait ainsi aux voyageurs un appréciable bout de chemin.

LES TRAMS VERS PROFONDEVILLE

L'après-midi, les trams circulant entre Namur et Profondeville ont d'habitude plusieurs remorques.

A 16 h.45, la rame qui quitte notre ville n'est fournie que d'une motrice et d'une remorque archi-combles toutes les deux.

N'y aurait-il pas moyen d'y ajouter une voiture ?

VERS L'AVENIR 6/11/1944

AUTOBUS NAMUR-PERWEZ

Un groupe de lecteurs de Dhuy, Warisoulx, Emynes, Villers-lez-Heest, Upigny, Saint-Germain et Liernu, se plaint de la suppression de l'autobus Namur-Perwez et insiste pour que ce service essentiel pour les ouvriers qui viennent chaque jour à Namur soit rétabli le plus tôt possible.

VERS L'AVENIR 8/11/1944

LIGNE NAMUR-FORVILLE-MEEFFE

A partir du jeudi 9 novembre prochain, un nouveau tram (167 SD) sera mis en marche entre Gelbressée et Namur, les jours ouvrables seulement.

Il quittera Namur-Gare à 16 h. 45 pour arriver à Gelbressée à 17h15

VERS L'AVENIR 12/11/1944

UN TRAM QUE BEAUCOUP SOUHAITENT

De nombreux lecteurs nous demandent s'il ne serait pas possible de mettre un tram entre le Pont de Bois et la Place d'Armes en suivant le détournement du Bd de Merckem et du pont de Louvain.

Les voies sont là et il suffirait sans doute de les électrifier.

Le travail est-il si coûteux et si difficile ? Nous posons la question à la société des trams à qui il appartient de résoudre - si c'est possible - le problème posé.

VERS L'AVENIR 17/11/1944

ACCIDENT MORTEL A NAMUR

Mardi, vers 16 heures, Mr Jean-Baptiste Buphrosine, de Meux, voulant sauter avant l'arrêt du tram de Forville derrière la gare de Namur, a été projeté sur le pavé.

Il a été conduit à la clinique Saint-Camille, où il succomba quelques instants après.

La Gendarmerie a procédé à l'enquête d'usage.

VERS L'AVENIR 20/11/1944

WÉPION GRAVE ACCIDENT

Un grave accident de roulage s'est produit samedi vers 18 heures, sur le territoire de Wépion, dans les campagnes de Fooz.

Le conducteur d'un tracteur remorquant une batteuse, ébloui par les phares d'un camion militaire, obliqua à droite contre les rails du vicinal au moment où survenait le tram Namur-Profondeville ayant quitté la gare de Namur à 17 h. 15.

Malgré les efforts désespérés du wattman, la catastrophe ne put être évitée. Le tram prit l'attelage en écharpe et le conducteur fut projeté sur le sol, en dessous du véhicule. Il fut relevé en assez piteux état et transporté chez le docteur Vandermolen qui lui prodigua des soins empressés.

Quant aux dégâts, ils sont assez considérables au tram: avant de la motrice défoncé, vitres réduites en miettes. Les voyageurs, rudement secoués, en ont été quittes pour la peur.

VERS L'AVENIR 27/11/1944

HORAIRES DES TRAMS

De nouveaux horaires viennent d'être mis en vigueur sur la ligne Andenne-Ohey-Sorée-Ciney.

Le premier tram vers Ciney part du dépôt d'Ohey à 5 heures. Les autres partent d'Andenne à 8 heures 5, 13 heures, 18 heures 05 et 19 heures 35 (jusqu'Ohey seulement).

Dans l'autre sens, départ de Sorée vers Andenne à 5 heures 31, puis de Ciney vers Andenne à 6 heures 10, 10 h.05, 15 h.15 et 20 h.05 (jusqu'Ohey).

VERS L'AVENIR 28/11/1944

LIGNE NAMUR-FORVILLE-MEEFFE

Jusqu'à nouvel ordre, les arrivées et départs des trams de cette ligne auront lieu à Namur-Heuvy.

VERS L'AVENIR 29/11/1944

LIGNES NAMUR-FORVILLE-MEEFFE et FORVILLE-BURDINNE-STATTE

A partir du 1er décembre prochain, les modifications suivantes sont apportées:

Tram 152 Forville-Meeffe: avancé de 10 minutes.

Tram 153 Meeffe-Forville: avancé de 10 minutes.

Tram 546 avancé de 10 minutes entre Forville et Burdinne.

VERS L'AVENIR 1/12/1944

LIGNE ANDENNE-OHEY-SOREE-CINEY

A partir du lundi 4 décembre prochain, le train n° 205 sera retardé de 50 minutes sur tout son parcours. Il quittera Ciney à 10 h.55 pour arriver à Ohey à 11 heures 55. Il repartira de Ohey à 12 h.05 pour arriver à Andenne-jonction, à 12 h.45.

VERS L'AVENIR 12/12/1944

LIGNES ELECTRIQUES

Nous portons à la connaissance de MM. les voyageurs que le service des trams n° 5 sera repris sur la section Namur-Gare - Faubourg Saint-Nicolas, à partir du jeudi 14 décembre 1944.

Départs toutes les 12 minutes.

La Direction.

VERS L'AVENIR 16/12/1944

LIGNE NAMUR-ONoz-FLEURUS

Les trams ont toujours leur terminus à Belgrade.

Dès que le passage pourra être rétabli à la chaussée de Waterloo, nos trams continueront jusque Namur, rue du Vicinal.

Des avis annonceront la réalisation de cette mesure en temps utile.

VERS L'AVENIR 18/12/1944

ACCIDENT MORTEL

Samedi, vers 17 h. 30, Mr Dieudonné Pasquet, fermier à Pontillas, attendait boulevard du Nord le tram Namur-Forville.

Voyant passer le convoi, il voulut monter avant l'arrêt complet, mais perdit l'équilibre, tomba sur la voie et fut tué sur le coup.

Le Parquet s'est rendu sur les lieux.

LES TRAMS ET LES MILITAIRES

Un lecteur se plaint du fait que les militaires belges en tenue

doivent payer leur parcours sur les trams, alors que pendant l'occupation les militaires allemands et leurs satellites jouissaient du parcours gratuit, mesure évidemment imposée par le boche.

Qu'en pense la société des trams ?

VERS L'AVENIR 27/12/1944
AUX CHEMINS DE FER VICINAUX

A partir du 28 décembre 1944 et en raison de la réduction des stocks de charbon, des modifications seront apportées aux horaires sur différentes lignes:

Namur-Forville-Meeffe.
Forville-Eghezée-Meux.
Forville-Andenne.
Namur-Lesve-St-Gérard.

Veillez consulter les avis.

D'autre part, tous les trams seront supprimés sur la ligne Lesve-Bioul.

VERS L'AVENIR 28/12/1944

LES TRAMS: LIGNES JAMBES-ANDENNE-HUY et ANDENNE-OHEY-SORÉE-CINEY

En raison de la restriction apportée à nos stocks de charbon (qui sont épuisés et ne peuvent être renouvelés actuellement), des horaires provisoires seront mis en vigueur à dater du 25 décembre 1944 sur les lignes Jambes-Andenne-Huy et Andenne-Ohey-Sorée-Ciney.

Veillez consulter les avis.
