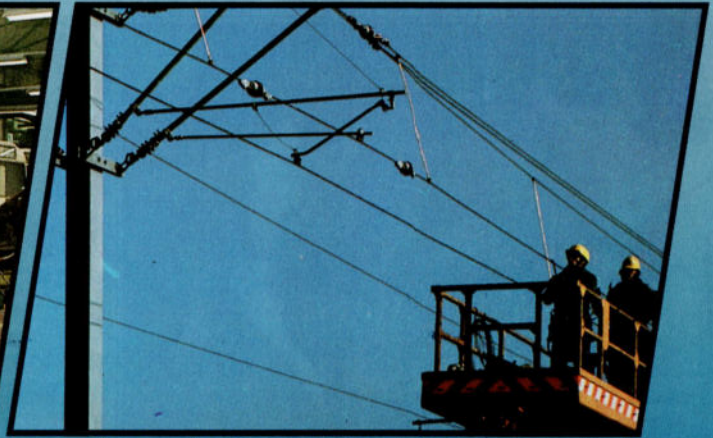
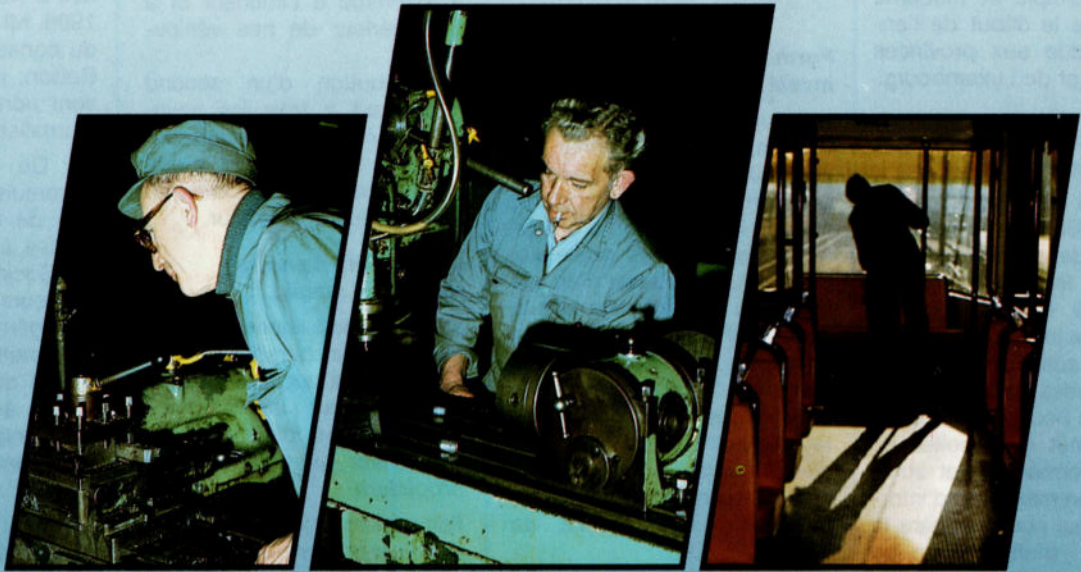




# LES VICINAUX

SOCIÉTÉ NATIONALE DES CHEMINS DE FER VICINAUX



# NAMUR - LUXEMBOURG :

Après avoir généralisé à l'ensemble du pays (il y a deux ans), l'application du tarif zonal, la S.N.C.V. avait lancé le 10 février 1986, au Limbourg, un nouveau système de perception automatique : la carte Z à piste magnétique.

L'utilisation de ce titre de transport simple et moderne est, depuis le début de l'année, étendue aux provinces de Namur et de Luxembourg.

## Nouvelle politique commerciale

Le n° 245 de novembre-décembre 1986 vous entretenait, en détail, de la nouvelle philosophie de fonctionnement de la Société Nationale. Cette philosophie implique une connaissance actuelle et évolutive des habitudes de notre clientèle. Or, le nouvel oblitérateur nous permet de récolter de manière permanente et automatique, un maximum d'informations, qui nous donnera la possibilité d'offrir à notre

clientèle un service encore mieux adapté à la demande. Signalons par parenthèse qu'à l'avenir, la S.N.C.V. souhaite adjoindre, aux nouveaux oblitérateurs, des mémoires de masse donnant la possibilité **d'enregistrer toutes les transactions** effectuées à bord de ses véhicules.

## Formation du personnel et investissement en matériel

Les quelque 900 conducteurs du groupe de Namur-Luxembourg ont chacun bénéficié de 10 heures de formation, ce qui leur permet d'utiliser sans problème les nouveaux appareils, mais aussi d'en expliquer le fonctionnement à la clientèle. Parallèlement à cette formation, les 500 autobus des deux provinces ont été transformés par nos services techniques (et par ceux de nos loueurs) pour recevoir l'oblitérateur. Cela représente plus de 4.000 heures de travail.

## Campagne d'information

Elle s'est déroulée en plusieurs phases :

- rappel aux utilisateurs du mode de fonctionnement du tarif zonal : un dépliant a été distribué, qui expliquait pour chaque ligne les principes de cette tarification ;
- affichage à l'intérieur et à l'extérieur de nos véhicules ;
- distribution d'un second dépliant à tous les voyageurs qui ont pris connaissance, dans les détails, du mode d'emploi de la carte Z magnétique et de l'oblitérateur.

## Les enfants de notre personnel aussi...

Sur certaines lignes très fréquentées, un personnel d'encadrement a accueilli les usagers pendant les premiers jours pour les informer et les familiariser avec la nouvelle procédure.

Fait remarquable : des enfants de notre personnel ont active-

ment participé à cette campagne. Qu'ils en soient ici publiquement remerciés.

\*\*

Tous ces éléments ont été développés lors d'une importante conférence de presse donnée à Namur le 17 décembre 1986. MM. Denison, président du conseil d'administration et Botton, directeur régional, se sont adressés aux nombreux journalistes présents.

M. De Croo, Ministre des Communications, s'est plu, lors de cette conférence de presse, à vanter les mérites de la Société Nationale. Il a d'ailleurs chargé notre directeur général, M. Henrard, de transmettre ses remerciements au personnel pour les efforts accomplis. Il a également rappelé que les tarifs n'augmenteraient pas en 1987-88.

Du petit lait pour tous nos usagers !



## SIMPLE ET PRATIQUE LE BUS AUJOURD'HUI

**LA CARTE Z MAGNETIQUE**

**LA CARTE URBAINE MAGNETIQUE**

RENSEIGNEMENTS AUPRES DU CHAUFFEUR

Place de la Gare - Quai E

01

# Bus

1

Wépion (Fozz)

3

La Plante

4

Profondeville

33

Pied-Noir

# lancement de la carte Z magnétique



Les nouvelles cates Z magnétiques : simples, agréables, pratiques et modernes.

## LIMBOURG : RÉUNION DES AGENTS DE BILZEN ET DE TONGRES



Les agents de Tongres ...

Une semaine plus tard, le 18 octobre, les agents pensionnés de Tongres et leurs épouses se sont eux aussi réunis. Ils ont été accueillis par M. Croughs, contrôleur de dépôt.

Au cours du repas de circonstance, les nombreux participants ont eu le loisir d'évoquer plusieurs dizaines d'années d'histoire vicinale à Tongres.

Cette réunion se tiendra désormais chaque année, vu le succès qu'elle a remporté. ■

... et le personnel de Bilzen.

Le 11 octobre 1986 était un jour de fête pour le personnel du dépôt de Bilzen.

Les anciens agents, accompagnés de leurs épouses, se sont tout d'abord réunis, puis ont été rejoints par le personnel actuellement occupé au dépôt.

Les participants ont alors gagné un hôtel réputé de la localité et, après le toast et la photo d'usage, se sont retrouvés autour d'un copieux buffet froid. La soirée dansante qui a suivi, animée par un disc-jockey, s'est poursuivie jusqu'aux petites heures, à la satisfaction manifeste de tous.



## Opération «charme» à Charleroi

Peu avant la Noël, la S.N.C.V. a mis en circulation entre Trazeznies et Charleroi (avec un crochet par Jumet et Anderlues) un tramway «du bon vieux temps», auquel étaient attelés plusieurs remorques et un fourgon.

Rien d'extraordinaire, nous direz-vous. Il nous faudra vous détromper.

En effet, plusieurs aspects de cette opération ont été inhabituels.

Tout d'abord, ce convoi a circulé chaque jour du matin jusqu'au soir, du 20 au 24 décembre, et le transport était **gratuit**.

De plus, les voyageurs ont eu la possibilité de saluer le Père Noël, de visiter à bord du fourgon une exposition consacrée à la présence de la Société Nationale dans la région (des arrêts prolongés avaient été prévus à cette fin) ou de se déplacer au rythme d'un orchestre de jazz.

Bref, un véritable spectacle ambulante.

Tiens, en parlant de spectacle, ce convoi historique a ramené chez eux les spectateurs qui ont assisté, l'après-midi du dimanche 21, à la représentation de Carmina Burana par le Ballet royal de Wallonie...

L'art et l'histoire ont toujours fait bon ménage ! ■



## Saint-Nicolas à Hasselt

Quelque septante enfants d'agents du groupe du Limbourg ont accueilli Saint-Nicolas, le 6 décembre dernier, au dépôt de Hasselt. L'amicale de ce dépôt — organisatrice de la fête — a régalé petits et grands en friandises et en boissons diverses.

En attendant l'arrivée de l'illustre personnage, les enfants ont pu assister à un spectacle de marionnettes. Quant à Saint-Nicolas, il n'a pas failli à sa réputation, distribuant jouets et sucreries. ■



# COMMENT GÉRER VOTRE BUDGET ?

Nombreux sont ceux qui éprouvent de sérieuses difficultés à boucler les fins de mois et qui se débattent dans d'insolubles problèmes financiers.

Insolubles ?

Pas vraiment. Certes, la crise persiste et il y a bien longtemps déjà qu'il faut se serrer la ceinture. Autour de nous pourtant, des personnes n'ont guère de problèmes.

Sont-elles riches ?

Sans doute y en a-t-il. Mais l'on peut largement gagner sa vie et être toujours sur la corde raide ! Ou, au contraire disposer de moins de revenus et ne pas vivre dans le besoin.

Pour s'en sortir, une seule solution : gérer correctement son budget «ménage».

Nous espérons que les conseils qui vont suivre attireront tout spécialement votre attention et vous permettront d'éviter certains désagréments. Il est en effet particulièrement inquiétant de constater que le nombre de personnes endettées

ou subissant saisies-arêts ou cessions est en constante augmentation.

## Estimer, étaler et prévoir

Tenir un budget familial consiste à **estimer** revenus et dépenses en les **étalant** dans le temps et en **prévoyant** une méthode adéquate de gestion des sommes disponibles. Ce n'est pas bien compliqué !

De nombreuses dépenses sont prévisibles : loyer, remboursement d'un prêt, assurances, gaz-électricité... Quant aux revenus (traitements, péculs et primes diverses), ils sont en règle générale bien connus et réguliers.

## Budget mensuel en équilibre

1. Dans un premier temps, notez poste par poste vos revenus.

2. Ensuite, si vous achetez quelque chose, indiquez dans un carnet la somme que vous avez payée.

Ainsi, à chaque fin de mois, vous serez en me-

sure de dresser un relevé global de vos dépenses courantes.

3. D'autre part, additionnez le montant de toutes les factures et frais fixes que vous avez eus pendant un an. Divisez la somme obtenue par 12 et vous saurez alors exactement ce qu'il vous faut mettre tous les mois de côté pour honorer vos factures lorsque vous les recevrez.

Il est bien entendu que la somme représentant le total des points 2 et 3 doit être inférieure au montant de vos revenus ! Si ce n'est pas le cas, il vous faudra impérieusement restreindre vos dépenses.

Pour encore mieux vous aider, nous vous conseillons d'ouvrir un compte à vue spécialement destiné aux dépenses ménagères. Il est bien entendu que vous ne verserez sur ce compte que l'argent réservé à vos dépenses mensuelles ; prévoyez cependant un complément pour des dépenses réellement imprévisibles (appareil ménager à rempla-

cer p.ex.). Vous pouvez ainsi puiser dans cette réserve sans grever de manière dramatique votre budget «ménage». Si ces frais ne se présentaient pas, transférez ce petit pactole sur un livret d'épargne : vous toucherez, en plus, des intérêts.

A propos, ne vous basez pas indéfiniment sur les mêmes estimations ; nous vous invitons à les revoir annuellement afin d'éviter toute surprise.

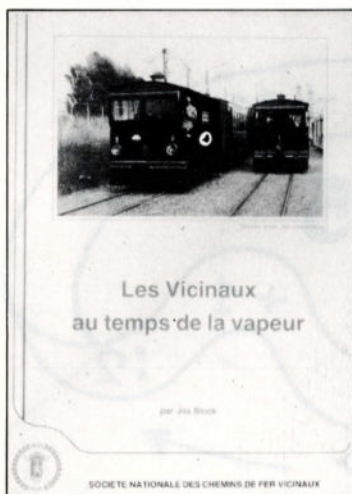
## En conclusion

Personne ne peut évidemment veiller à ce que vous restiez fidèle au budget que vous vous êtes imposé. Il importe avant tout de faire preuve de rigueur et de discipline pour ne pas dépasser les prévisions de dépenses.

Nous croyons qu'une vue claire de votre situation financière vous évitera, à coup sûr, ce problème.

Permettez-nous encore de vous donner un dernier conseil : si vous faites les comptes à deux, et pour éviter de bien pénibles discussions, restez calmes ! ■

## Livres et revues



«Les Vicinaux au temps de la vapeur» par Jos Block.

Il s'agit en fait de la traduction française d'un ouvrage («Het Stroomtijdperk bij de Buurtspoorwegen») dont nous vous avons déjà parlé dans «Nos Vicinaux». C'était, rappelez-vous, dans le n° 239 de novembre-décembre 1985.

Cette intéressante monographie rappelle tout d'abord les balbutiements de la traction à vapeur et les origines de la Société. Le

sujet principal est alors abordé : caractéristiques générales des locomotives vicinales, appareils spéciaux utilisés sur ces locomotives, directives au chauffeur et au mécanicien, historique et description technique (type par type) des locomotives, voitures et autres wagons de marchandises de l'époque.

Vous y trouverez également les plans détaillés d'une machine de type 7. Ce livre est en vente au service commercial de l'administration centrale, au prix de 330 F.

Pour envoi postal, il vous est demandé de verser préalablement, au C.C.P. 000-0003227-26 de la S.N.C.V., la somme de 390 F pour la Belgique et de 470 F pour l'étranger, en n'omettant pas d'indiquer le motif de votre virement.

N.B. Nous prions nos lecteurs étrangers intéressés de ne pas nous adresser de chèques mais d'effectuer le paiement en francs belges par versement en compte ou par mandat postal international. ■

# ACTES DE PROBITÉ

## ANVERS

**Turnhout :** Staes (portefeuille + 3.600 F + papiers), De Jongh (porte-monnaie + 1.658 F + 10 DM)

**Tjalkstraat :** Bal (portefeuille + 688 F)

**Malines :** Rombauts (porte-monnaie + 43 F + 5 DM), Aerts (porte-monnaie + 867 F + carte d'identité + abonnement), Laurens (porte-monnaie + 250 F), Van Woensel (portefeuille + 350 F + cartes d'identité et de réduction), Van Der Auwera (portefeuille + 1.737 F + carte d'identité + carte Z), Boeckstaens (portefeuille + 41 F + carte d'identité + carte de banque)

## FLANDRE ORIENTALE

**Hofstade :** F. Van Eetvelde (1.000 F), G. De Bruycker (3.450 F)

**Destelbergen :** W. De Jaeger (2.150 F), A. De Maertelaere (604 F)

**Hamme :** J. Van Den Branden (2.800 F + chèques), A. Saey (2.000 F)

## HAINAUT

**Jumet :** G. Michel (sac de dame + papiers + 1.378 F + montre), M. Hocquet (portefeuille + papiers d'identité + carte de banque + 234 F + papiers militaires), A. Pirmez (sac + portefeuille + 625 F), P. Delhaye (portefeuille + 1.500 F)

**Anderlues :** R. Rens (blouson + portefeuille + 200 F), F. Dutrioux (veste + training), J. Cornil (portefeuille + 250 F), T. Devillez (portefeuille + carte d'identité + abonnement hebdomadaire)

## NAMUR-LUXEMBOURG

**Mariembourg :** J. Cabaraux (sac de dame + 92.798 F)

**Namur :** F. Voue (porte-monnaie + 331 F + chèque de 3.500 F au porteur), C. Lefevre (portefeuille + 720 F)

**Fooz-Wépion :** Testaert (portefeuille + 600 F)

**Havelange :** L. Matagne (sac + 3.930 F), L. Lomba (sac de dame + 2.620 F)

## LIÈGE

**Eupen :** L. Krings (porte-monnaie + 677 F)

## BRABANT

**Dilbeek :** D. D'Hoe (sac à main + 600 F + papiers de valeur), P. Mattens (portefeuille + 3.070 F + papiers de valeur)

**Leerbeek :** M. Mot (abonnement + 600 F)

**Nivelles :** J.-C. Lasser (document + 2.469 F)

**Lasne :** L. Devriese (porte-monnaie + 200 F), A. Descender (sac + 2.383 F + carte d'identité)

**Cureghem :** J. Rosier (sac + 200 F + carte d'identité)

## LIMBOURG

**Saint-Trond :** V. Dupae (photos + 1.278 F)

**Hasselt :** F. Liebens (1.300 F), G. Maggen (540 F), P. Delsaer (carte de banque, carte Z + 350 F), R. Vancamp (3.545 F + 2 livrets d'épargne + sac à main), K. Hermans (1.350 F), P. Voets (2.263 F), E. Gybels (1.400 F)

## FLANDRE OCCIDENTALE

**Assebroek :** J. Vanhauwaert (porte-monnaie + 5.000 F + 90 \$), G. Haegeman (porte-monnaie + 2.410 F), A. Hongenaert (porte-monnaie + 10.750 F), E. De Bree (sac à main + 700 F), J. Desmedt (porte-monnaie + 2.220 F), G. Danneels (porte-monnaie + 3.150 F)

**La Panne :** R. D'Haene (sac + 756 F)

**Ostende :** D. Bultynck (porte-monnaie + 722 F), J. Lemarcq (porte-monnaie + papiers + 6.879 F), F. Viaene (porte-monnaie + 581 F)

Jacquy Cabaraux a, au cours de son service, trouvé la coquette somme de 92.798 F et l'a remise à son chef. Nous tenons à le féliciter tout particulièrement pour son intégrité et saisissons cette occasion pour rendre hommage aux nombreux agents qui font preuve de la plus parfaite honnêteté. ■

## LE COIN DES JEUNES

### SOLUTION DES JEUX N° 245

**JEU N° 1**  
Y - N - J - V

**JEU N° 2**  
11 × 9 = 99  
99 + 4 = 103  
103 × 5 = 515  
3 + 2 = 5  
515 - 5 = 510 : par ex.

**JEU N° 3**  
LIBRAIRE / ARMURIER /  
ÉTAMEUR / LUNETIER /  
OPTICIEN / PLOMBIER /  
PALFRENIER - JOCKEY /  
PATISSIER / CLINICIEN /  
COIFFEUSE ou COIFFEUR /  
DENTISTE

**JEU N° 4**  
BUREAU  
HAMEAU  
RADEAU

**JEU N° 5**  
BOTANIQUE



### JEUX N° 246

**JEU N° 1**

Choisir 1 nombre de 1 à 5, puis choisir le départ et le sens. Continuer toujours dans le même sens et effectuer le tour complet. On ne peut pas changer l'ordre des opérations. Le chiffre du centre indique le résultat à obtenir.

### RÉSULTATS DU N° 245

**Ont obtenu 23 points :**

Els SNAUWAERT 11 ans - Brede-ne / An COSEMANS 13 ans - Diepenbeek / Stéphane GUILLAUME 7 ans - Sambreville / Michaël DEFOOR 10 ans - Fontaine / Stéphanie ROSSIGNOL 7 ans - Mons / Nathalie MARCHAL 11 ans - Tongrinne

**Ont obtenu 22 points :**

Sabine et Laurent LAENEN, 10 et 14 ans - Hamois / Sandra TUMERELLE 11 ans - Boussu / Axel et Fabian SCHUMACHER, 10 et 13 ans - Eupen / Valérie et Catherine NEFFE, 10 et 7 ans - Gouy lez Piéton / Sophie WARNOTTE 10 ans - Berloz-Rosoux

**A obtenu 21 points :**

Xavier GARCIA 13 ans - Uccle

**Ont obtenu 20 points :**

Samuel et Cédric BRASSELET, 16 et 14 ans - Profondville

**Ont obtenu 17 points :**

Frédéric CALLEWAERT 14 ans - Blandain / Stéphanie PENNANT 12 ans - Bousval / Sylvie ROME 12 ans - Waremmé

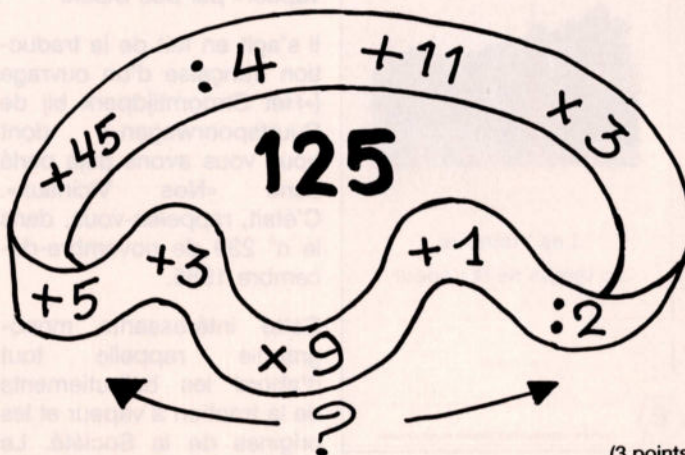
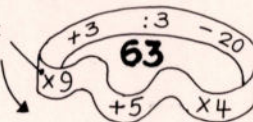
Exemple :

Nombre choisi 5

Départ

Sens

choisi



(3 points)

# FAMILIALE

## JEU N° 2

En sautant systématiquement une lettre, pouvez-vous trouver le mot qui s'y cache ?

(1 point)

I	U	G	S	N	E
M					A
S					M
A					L
T					A
R					E
N	E	E	S	M	L

## JEU N° 3

Voici 15 noms masculins, pouvez vous en donner le féminin. Attention, il existe des mots qui n'ont pas de féminin. Le dictionnaire vous aidera !

(15 points)

**ROUX / GARDIEN /  
AGNEAU / AIGLE / CHAT /  
IDIOT / BERGER /  
DÉSERTEUR / JUIF /  
GREC / DANSEUR /  
FONDATEUR / PAPE /  
INVENTEUR / COQ**

## JEU N° 5

En complétant verticalement cette grille vous trouverez, dans le cadre gras, le mot qui s'y était caché.

1	2	3	4	5	6
I	L	U	O	A	R

### Définitions

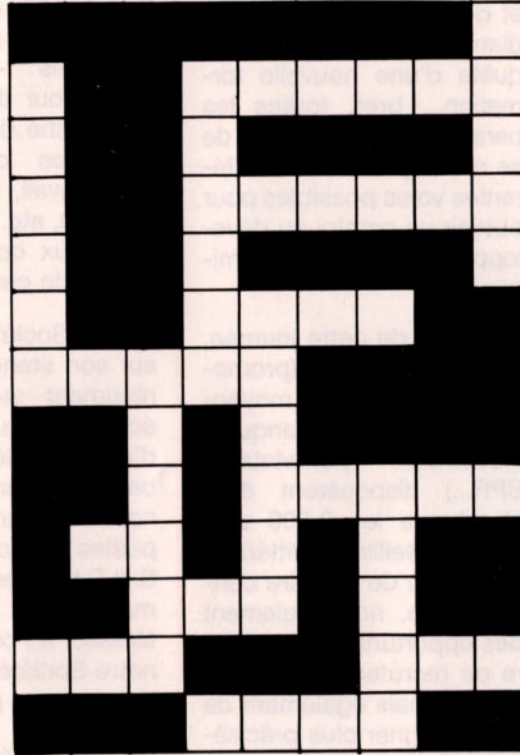
- Mis en fil ou bien suis secrètement pour surveillance.
- Une des 3 couleurs fondamentales. De la couleur du ciel sans nuages.
- Recipient en pierre, en bois ou en tôle où mangent les animaux.
- Terrain délimité par des bâtiments ou bien dénomination de certains tribunaux importants.
- Titre autrefois donné aux femmes de haut rang ; aussi, pièce au jeu d'échec.
- Disposé, décidé à, en état de.

(6 points)

## JEU N° 4

Placer les mots dans la grille. Tous les termes de la liste doivent être utilisés. Il suffit de choisir correctement le premier d'entre eux pour placer facilement les autres.

**EPICEA  
TREFLE  
AIL  
LAITUE  
POIS  
HÊTRE  
IF  
GENGT  
TROLLE  
TULIPE  
TABAC  
JONC  
ASTER  
ORCHIS  
LIS  
BLÉ**

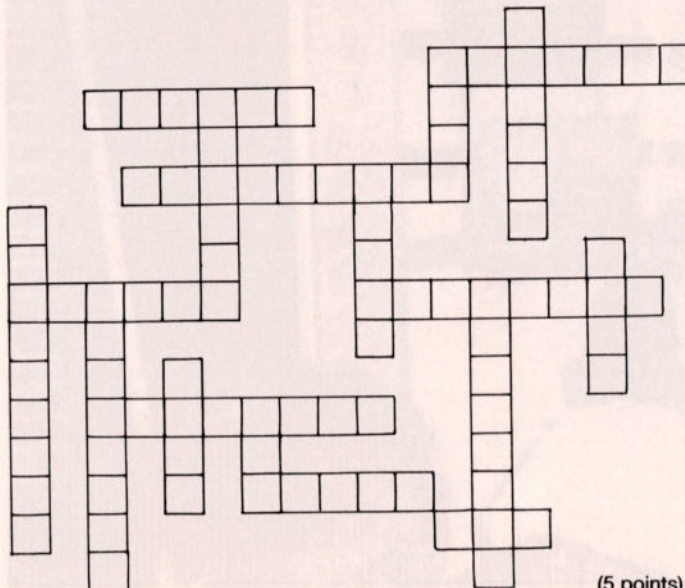


(5 points)

## JEU N° 6

Placez les localités suivantes dans les cases. Si vous prenez un bon départ vous les remplirez toutes.

- |                                   |  |  |                                    |
|-----------------------------------|--|--|------------------------------------|
| <b>3 : MOL<br/>SPY</b>            | <b>5 : LIÈGE<br/>ALOST<br/>YVOIR</b>               | <b>7 : OSTENDE<br/>MALINES</b>                             | <b>9 : BRUXELLES<br/>CHARLEROI</b> |
| <b>4 : MONS<br/>BEEZ<br/>DOUR</b> | <b>6 : BRUGES<br/>DURBUY<br/>TUBIZE<br/>ANVERS</b> | <b>8 : BOUILLON<br/>GEMBLOUX<br/>VERVIERS<br/>VIELSALM</b> |                                    |



(5 points)

## JEU N° 7

Trouvez la route !

En avançant d'une case à l'autre, pourrez-vous sortir à la case fléchée en totalisant 292 ?

↓

51	74	8	36
74	13	42	25
3	4	17	8
42	36	19	3

↓

292

**Attention :** 1) uniquement en additionnant les nombres mis dans les cases où vous passez. 2) ne jamais reculer ni remonter.

(3 points)

Ex. :

22	7			
	11	9	30	15
		1	5	8
		2		
		8	6	19

143

Envoyez vite vos réponses à «Nos Vicinaux», 14, rue de la Science, 1040 Bruxelles. Notez bien vos nom - prénoms - âge - adresse - localité et la fonction de votre papa, ou de votre maman, à la S.N.C.V.

## PLEINS FEUX SUR L'EMPLOI À OTTIGNIES - LOUVAIN-LA-NEUVE

En octobre 1985, la première «Journée de l'Emploi» organisée par la Ville d'Ottignies - Louvain-la-Neuve avait rencontré un succès probant, unanimement souligné par la presse écrite et audiovisuelle : cinquante-trois entreprises, organismes publics et services d'information avaient participé à cette manifestation et suscité le plus vif intérêt d'un public évalué à 1.500 personnes. Accueillie très favorablement par l'ensemble des invités, cette expérience méritait incontestablement d'être renouvelée.

Forte de ce succès, la Ville d'Ottignies mit sur pied, le mercredi 3 décembre 1986, sa DEUXIEME JOURNEE DE L'EMPLOI.

La S.N.C.V., soucieuse de s'associer à la vie économique et sociale du pays, a tenu à participer à cette manifestation.

De nombreuses rencontres ont eu lieu entre les em-

ployeurs, désireux de présenter leur entreprise au public ou d'engager du personnel dans une branche d'activité déterminée, et des chômeurs, des étudiants, des travailleurs en quête d'une nouvelle formation... bref, toutes les personnes soucieuses de se renseigner sur les différentes voies possibles pour obtenir un emploi ou développer un projet économique.

Au cours de cette journée, tous les invités (promoteurs de petites et moyennes entreprises, banques, industries, parastataux, SPR...) disposèrent d'un stand que les 2.500 visiteurs assaillirent littéralement, afin de prendre connaissance, non seulement des opportunités en matière de recrutement de personnel, mais également de se renseigner plus précisément sur les conditions de travail, salaires, etc...

L'aspect purement informatif (stages des jeunes, CST,...) ne fut pas oublié

puisque des organismes publics et divers services d'information se tinrent à la disposition des intéressés.

A côté de ces différents stands, des montages audiovisuels — scénarios ayant pour thèmes l'étude du marché de l'emploi, les méthodes de recherche d'un travail, les entretiens, les tests, etc... — permirent de mieux comprendre les enjeux de cette journée.

Notre Société, déployant sur son stand 3 panneaux résumant ses principales activités, n'a pas manqué d'attirer l'intérêt de nombreux visiteurs. Se renseignant bien sûr les différents postes vacants à la S.N.C.V., ces visiteurs ne manquèrent pas de s'intéresser à l'organisation de notre Société et aux activités de notre personnel.

Le succès de cette manifestation fut tel que les organisateurs ne purent fermer les portes que bien longtemps après l'heure prévue !

Notre collègue Pascal Lizin représentait la société (photo P. Breny - Le Soir)



### Le T.P.G. à CHARLEROI

T.P.G., T.G.V. ... même combat ?

Certes non. Cela n'a même rien à voir. Pas question de train, ni même de grande vitesse.

Alors ? De quoi s'agit-il ?

Le T.P.G., ou Transport et Parking Gratuits, est une opération de propagande pour l'utilisation des transports en commun. Elle a été mise sur pied pour remédier à l'encombrement chronique des rues du centre de Charleroi, surtout durant la période des fêtes de fin d'année.

#### Navettes gratuites.

Toutes les 15 minutes, un autobus de la S.N.C.V. et un autre de la S.T.I.C. ont assuré une navette entre la station de métro «Beaux-Arts» et un parking du Palais des Expositions, inutilisé à cette époque de l'année.

Chaque candidat voyageur, quelle que soit la fréquence de ses déplacements, a reçu gracieusement un titre de transport.

Plusieurs haltes avaient bien entendu été prévues : place de l'Ouest, place Buisset, rue Ferrer, boulevard Tirou et place Charles II.

Cette opération s'est déroulée tous les jours (sauf les dimanches et jours fériés) du 27.11.86 au 3.1.87, de 10 à 18 h.

Ont participé à cette campagne de promotion, la S.N.C.V. et la S.T.I.C. (matériel et personnel de conduite), l'Union des Commerçants et des Artisans de Charleroi et une société de services qui s'est chargée de trouver les mécènes de cette opération, en règle générale des firmes ou entreprises dont la publicité a été apposée sur la carrosserie des autobus et sur les titres de transport.

Une idée à développer ?

Certainement. Cette opération n'a sans doute pas entièrement répondu à l'attente. Il ne s'agit pas, bien sûr, d'abandonner ce type d'action, mais bien d'y apporter quelques améliorations susceptibles d'attirer davantage la clientèle. Les organisateurs ne manquent pas de s'y atteler.

# VISITE ZAÏROISE À LA S.N.C.V.

Début novembre, des fonctionnaires de la Société Nationale des Chemins de fer Zaïrois ont effectué un stage d'une quinzaine de jours à la S.N.C.V.

Ils ont été accueillis par MM. Van Wesemael, directeur et Collin, inspecteur principal, ce dernier étant chargé de la coordination de leurs activités.

Après avoir souhaité la bienvenue, M. Van Wesemael a brossé le portrait de la Société, alors que M. Collin s'est

attaché à en expliquer l'organisation structurelle et fonctionnelle.

Pourquoi cette visite ?

Nos amis zaïrois souhaitaient mieux connaître nos méthodes de travail, les moyens dont nous disposons et notre savoir-faire.

La plupart de nos hôtes ont été particulièrement intéressés par l'organisation générale des services comptables et financiers, la gestion des comptes fournisseurs, les pré-

visions de trésorerie, les relations financières, les structures de calcul des prix de revient, les budgets...

D'autres ont été plus spécialement attirés par l'exploitation, le service commercial, l'organisation du service du personnel, le service juridique... Bref, tous les rouages d'une société telle que la nôtre.

Nos hôtes ont également visité, sous la conduite de M. Van De Weghe, directeur régional,

et de ses principaux collaborateurs, les installations du groupe du Brabant.

Là aussi, ils se sont fait donner de nombreuses explications sur les méthodes de fonctionnement et de gestion des groupes et des centres d'entretien.

Ce stage s'est déroulé dans un parfait esprit de compréhension mutuelle.

Nous espérons qu'il aura été profitable à nos invités ! ■



## Nouvelles d'ici et d'ailleurs

**ALBANIE :** le pays le plus fermé au monde extérieur sort progressivement de son isolement.

On vient en effet d'inaugurer officiellement une ligne ferrée de 24 km reliant l'Albanie à la Yougoslavie. Le plus jeune réseau ferroviaire d'Europe (la première voie des chemins de fer albanais n'a été terminée qu'en 1947) est donc à présent relié au reste du continent.

Cette liaison est uniquement destinée au trafic marchandise. A noter que les chemins de fer yougoslaves prêteront une trentaine de wagons couverts et tombereaux, le temps pour l'Albanie d'obtenir l'autorisation de faire circuler son matériel sur les réseaux étrangers.

(D'après la Vie du Rail).

**ETATS-UNIS :** Dans le but de maintenir un esprit de concurrence entre les chemins de fer de l'Ouest, l'Interstate Commerce Commission vient de rejeter le projet de fusion entre les réseaux Santa Fé et Southern Pacific. Ce nouveau réseau aurait été le troisième des Etats-Unis avec 35.500 km de lignes et 260 milliards de tonnes/kilomètres.

La fusion aurait pu sauver les deux sociétés, qui sont au bord de la faillite depuis 1982.

(D'après la Vie du Rail).

**BELGIQUE :** Le système d'information destiné aux voyageurs de la jonction Nord-Midi à Bruxelles, a été fondamentalement modifié.

C'est à présent un synthétiseur phonique (et non plus directement un opérateur) qui annonce départs et arrivées des trains, changements de voie, retards...

Ce système de sonorisation prépare également son programme journalier. Pour chaque train repris au programme, le système associe un certain nombre de messages sous forme codée, grâce à laquelle des éléments de phrases sont assemblés et annoncés aux voyageurs.

En toutes circonstances, un opérateur peut intervenir et, au besoin, lancer un message au micro. Enfin, il lui est possible de composer lui-même des textes, sur base de ceux compris dans le dispositif de mémorisation.

La voix rendue par le synthétiseur est certes banalisée, mais parle sans accent, est parfaitement audible et rend même une certaine chaleur humaine !

\*\*

**CHINE :** Selon un quotidien chinois, la ville de Shanghai envisage de se doter d'un métro.

D'une longueur de 14 km, la première ligne comporterait 13 stations et pourrait, vers l'an 2000, transporter 40.000 voyageurs par heure !

Les transports publics sont actuellement assurés par 3.750 autobus et 860 trolleybus.

(D'après la Vie du Rail). ■

## FORMATION DU PERSONNEL

Le service de sécurité a pour objet la recherche et la mise en œuvre de tous les moyens pouvant contribuer à prévenir les accidents du travail, en atténuer les conséquences et en éviter le renouvellement.

Les moyens envisagés peuvent être de tous ordres, notamment l'étude, la statistique, l'enseignement, l'emploi de procédés de diffusion... Cette énumération n'est d'ailleurs pas limitative.

Des séances de formation et d'information sont, et seront réalisées pour tout le personnel, au moyen de projections de diapositives, ou de cassettes vidéo, et cela dans des autobus spécialement aménagés à cet effet.

A l'instar de ce que le groupe du Brabant avait fait auparavant, les groupes de Namur-Luxembourg et de Liège ont, d'une façon très attrayante (comme le démontrent les photos), transformé un autobus en salle de projection.

Pour la formation du personnel dans le cadre de la campagne «signalisation de chantier», le service de sécurité présentera le film vidéo réalisé en collaboration avec la S.N.C.V. (groupe du Hainaut) et le C.N.A.C. (Comité National d'Action pour la Sécurité et l'Hygiène dans la Construction).

Pout tout le personnel technique, il se propose de présenter, dans un premier stade, une série de diapositives relatives à la manutention. ■



L'autobus et la salle de projection pour la Wallonie ...



... et pour la Flandre.



**Les transports en commun au pays de Liège : une brillante exposition**

Facteur de développement économique et social, le transport en commun a toujours eu et aura toujours une grande influence sur la vie d'une région.

Plus d'un siècle d'histoire a ainsi été retracé lors d'une remarquable exposition qui s'est tenue à Liège ces dernières semaines, et dont la devise a été :

«Découvrir le passé pour mieux affronter l'avenir».

Qu'a-t-on pu y voir ?

Divers objets de collection, des films, des modèles réduits, des appareils de perception et de signalisation... nous ont fait découvrir l'évolution des transports en commun, du tram à cheval au TAU, en passant notamment par l'électrification des lignes, le développement du réseau en site urbain et rural et l'intégration des sociétés de transport dans le paysage économique d'une province.

Ont activement participé à la réussite de cette exposition, la C.G.E.R., l'A.S.B.L. G.T.F., le Ministère des Communications, des collectionneurs privés, la S.T.I.L. et, bien entendu, la S.N.C.V. ■

Une très riche exposition, ainsi que l'illustrent ces quelques photos.



Les transports en  
commun au pays  
de Liège :  
une brillante  
exposition

## SOMMAIRE N° 246 JANVIER-FÉVRIER 1987

	Page
Namur - Luxembourg : lancement de la carte Z magnétique .....	2
Limbourg : réunion des agents de Bilzen et de Tongres .....	3
Opération «charme» à Charleroi .....	4
St.-Nicolas à Hasselt .....	4
Comment gérer votre budget .....	5
Livres et revues .....	5
Actes de probité .....	6
Page familiale .....	7
Pleins feux sur l'emploi à Ottignies - L.L.N. ....	8
Le T.P.G. à Charleroi .....	8
Visite zaïroise à la SNCV .....	9
Nouvelles d'ici et d'ailleurs .....	9
Formation du personnel .....	10
Les transports en commun au Pays de Liège .....	11

*Supplément au n° 3 de «Les Vicinaux Plus»  
(mars 1987)*

Périodique bimestriel du personnel de la S.N.C.V.

Rédaction : rue de la Science 14 - 1040 Bruxelles.

Téléphone : (02) 230.03.30 - Ext. : 335

C.C.P. 000-0003227-26

Editeur responsable :

R. Keygnaert, rue de la Science 14  
1040 Bruxelles



Membre de l'association belge de  
la presse d'entreprise - A.S.B.L.

Impr. Grafisch Bedrijf Schoonbaert - Bruges 2.