

La Société Nationale des Chemins de fer belges organise en 1939, 9 BEAUX CIRCUITS EN AUTOCAR.

Au départ de Liège :

- N° 1. L'Amblève — 170 km.
- N° 2. Le Canal Albert — 156 km.
- N° 3. La Gileppe — 148 km.
- N° 4. L'Ourthe — 127 km.

Au départ de Jemelle :

- N° 5. La Crête des Ardennes — 158 km.
- N° 6. La Semois — 165 km.

Au départ d'Ostende :

- N° 7. Les Champs de Bataille — 166 km.

Au départ de Charleroi :

- N° 8. Entre-Sambre-et-Meuse — 159 km.

Au départ de Tournai :

- N° 9. Les Châteaux du Tournaisis — 142 km.

Ces excursions sont guidées et comprennent de nombreux arrêts pour la visite des principales curiosités situées sur leur itinéraire.

Renseignements dans toutes les gares à partir du 1^{er} juin.

La collection « Nos loisirs » comprend 10 séries de 5 excursions. Demandez-les au Service de Publicité de la Société Nationale des Chemins de fer belges, 17, rue de Louvain, Bruxelles. Tél. : 12.13.95.

4^e Edition. — Février 1939.

N° 32.

COMMENT ALLER EN EXCURSION A PRIX REDUIT?

Le chemin de fer vous offre :

Sur des parcours limités

BILLETS ALLER ET RETOUR.

Réduction **20%**

BILLETS WEEK-END. Délivrés les samedis et les dimanches; valables pour le retour le dimanche et le lundi.

Réduction **25%**

Cartes de 10 voyages aller et retour.

Réduction **35%**

VOYAGES DE GROUPES constitués de 12 personnes au moins.

Réduction **50%**

VOYAGES DE GROUPES constitués de 25 personnes au moins, et de groupes scolaires de 10 élèves au moins.

Sur tout le réseau

Voyages à volonté sur les 5,000 km. du réseau belge

5 jours consécutifs en 1^{re} classe **320** fr.
 » » en 2^e classe **230** fr.
 » » en 3^e classe **130** fr.

15 jours consécutifs en 1^{re} classe **630** fr.
 » » en 2^e classe **440** fr.
 » » en 3^e classe **250** fr.

(Renseignements dans toutes les gares.)

**TRAINS D'EXCURSION RADIO
OU ORDINAIRES**

Tous les dimanches et souvent en semaine, des trains d'excursion à prix réduit partent des principaux centres du pays vers les plus belles régions touristiques de la Belgique. — Tous les renseignements au Service de Tourisme de la Société Nationale des Chemins de fer belges, 17, rue de Louvain, Bruxelles. Téléphone: 12.30.50.

POUR VOYAGER seul, en famille ou en groupe

le chemin de fer est **PLUS SUR**

PLUS RAPIDE

MOINS CHER



Imprimé en Belgique. — Reproduction interdite.
Hélio Ch. Bulens, 9-11, rue Sterckx, Bruxelles. Adm.-Dir. : Em. Dropsy.



SOCIÉTÉ NATIONALE DES CHEMINS DE FER BELGES



OÙ PORTER NOS PAS ?

(Photo Nizet, S.N.C.B., Bruxelles.)

5 EXCURSIONS SERIE **7**
D'UNE JOURNÉE DE GARE A GARE

1^{re} EXCURSION.

VERVIERS

43.100 habitants; Dans la vallée de la Vesdre;

Ville basse: ville commerçante et industrielle; importantes industries textiles;

Ville haute: très pittoresquement située sur les coteaux de la vallée, larges avenues, parcs et jardins;

Point de départ de nombreuses excursions dans les Ardennes, les Hautes Fagnes, le Pays de Herve.

A visiter :

L'hôtel de ville; le Monument de la Victoire, le Théâtre, le Monument David, la statue Chapuis, l'Hôtel des Postes, le Monument Ortmans-Hauzeur, l'église St-Remacle, le Musée Communal, l'église Notre-Dame.



Verviers. — Eglise Notre-Dame. (Photo S.N.C.B., Bruxelles.)

VISITE DE LA VILLE.

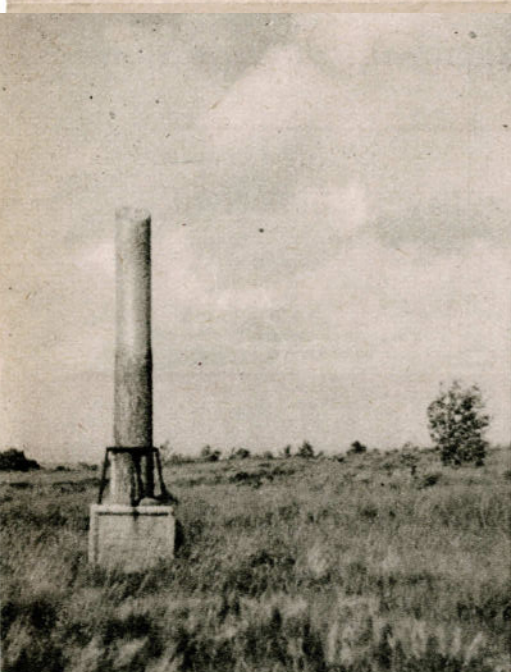
Itinéraire succinct :

De la Gare Centrale, par la place de la Victoire (monument de la Victoire), la rue du Théâtre (Théâtre Communal, monument J. S. Renier), rue Xhavée, place Verte (statue bourgmestre David), rue Pont St-Laurent, place des Martyrs (église Notre-Dame, statue Dr. Chapuis), rue du Collège (Hôtel des Postes, monument bourgmestre Ortmans-Hauzeur), rue des Alliés, rue Renier (Musée d'Art et d'Archéologie), place du Marché (Hôtel de Ville avec Perron), rue de Heusy, place du Palais de Justice (Palais de Justice, Ecole d'arts décoratifs).

Vers la Ville haute, par la rue des Ecoles, rue du Centre, place Albert 1^{er}, rue de France, place Vieuxtemps (statue du compositeur Vieuxtemps), rue du Parc (hôpital communal), traverser le beau parc de la Tourelle et poursuivre par la rue de l'Union, avenue Léopold, descendre l'escalier vers l'église Ste-Julienne; ensuite par la place du Général Jacques et la rue des Minières, retour à la Gare centrale.

Excursions :

- à Lambermont, magnifiquement situé sur les hauteurs;
- à Wegnez: Tribomont, chapelle St-Roch;
- à Ensival: vieilles façades; la Houckaye et Maison-Bois: beaux panoramas;
- à Andrimont: remarquable château (ancien château fort);
- à Dolhain-Limbourg et le Barrage de la Gileppe;
- à Polleur, église datant de 1450, vieux pont, vallée pittoresque;
- à Jalhay, curieux village ardennais, à la lisière des Hautes Fagnes;
- à Pepinster et à Banneux: lieu de pèlerinage;
- à Battice et à Herve, le caractéristique Pays de Herve.



Au sommet de la Boraque Michel. (Photo Nizet, S.N.C.B., Bruxelles.)



AUDENARDE. — Bras de l'Escaut. (Photo Nels, Bruxelles.)



LA PANNE. — Dunes boisées. (Photo Burton.)



LA PANNE. — Coucher de soleil. (Photo Gollier, S.N.C.B., Verviers.)

FURNES. — Procession des Pénitents. (Photo Nels, Bruxelles.)



FURNES. — Grand-Place. (Photo Nels, Bruxelles.)

Au milieu, au-dessus de TROIS-PONTS. — Panorama. (Photo Nels, Bruxelles.)

VERVIERS. — Panorama. (Photo Nels, Bruxelles.)



2^{me} EXCURSION.

Dans la région
d'AUDENARDE

AUDENARDE.

Ville de 6.500 habitants; très ancienne; au XIV^e siècle, était déjà une place fortifiée. Ville natale de Marguerite de Parme, fille de Charles-Quint. Autrefois réputée pour ses tapis d'art.

Remarquables monuments anciens :

L'Hôtel de Ville, remarquable chef-d'œuvre de l'art gothique, avec la Salle du Conseil et la Salle du Peuple; le Musée d'Antiquités et la Salle d'Archives; l'Eglise Ste-Walburge, avec sa tour de près de 100 m. de hauteur; l'Eglise de Notre-Dame de Pamele, très intéressante; l'Hôpital; magnifiques tapisseries d'Audenarde.

D'autres curiosités :

Sur la Place Tacambaro: le Monument aux Belges tombés au Mexique (1867); dans le square adjacent: le Monument Américain.

Sur la Grand'Place: la Fontaine Royale (1674); le Monument aux Morts (1914-1918).

Quelques vieilles façades.



De LEUPEGEM à AUDENARDE

par le MONT EDELARE (6 km.)

A la gare de Leupegem, à droite, rejoindre la route de Grammont; traverser le passage à niveau; après 300 m., prendre à droite la « Pontstraat », et faire l'ascension du Mont Edelare; du sommet, vues superbes sur la vallée de l'Escaut et le paysage vers le Mont de l'Enclus. Poursuivre jusqu'à la Chapelle de Kerselare, lieu de pèlerinage fréquenté. Retour par la grande route, qui descend légèrement. Passé le village d'Edelare (petite église du XIII^e-XV^e siècle), magnifique vue sur Audenarde et la vallée de l'Escaut. A droite, descendre l'escalier, passer devant le monument aux Morts de la guerre 1914-1918, traverser l'Escaut et, par la « Bergstraat », rentrer en ville.

3^{me} EXCURSION.

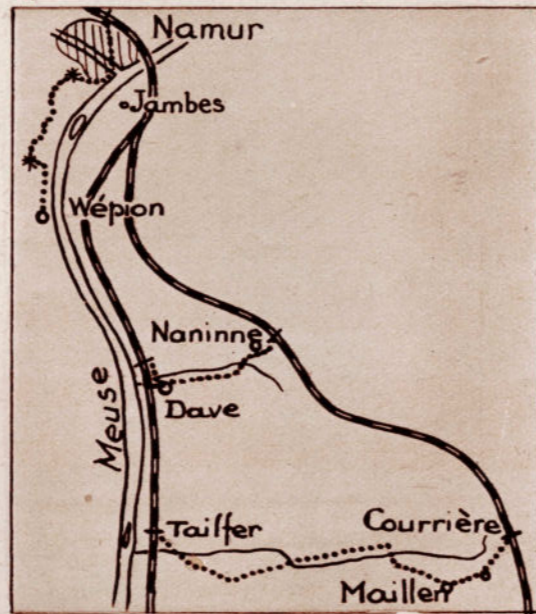
Dans le **NAMUROIS**

De **COURRIÈRE à TAILFER** (9 1/2 km.).

A la gare, prendre le chemin vers le village de Courrière; descendre légèrement, puis monter. — A visiter dans le village, la vieille petite église qui forme un ensemble caractéristique avec le vieux château.

De Courrière vers Maillen. Passé le centre de ce dernier village, prendre à droite, le chemin vers les Fonds d'Arche; l'on descend. A un petit ruisseau, tourner à gauche: belle promenade sous bois.

L'on débouche plus loin sur la grand'route Lustin-Tailfer, qui conduit à la gare de Tailfer.



De **NANINNE à DAVE** (3 1/2 km.).

A la gare de Naninne, se diriger vers le centre du village, en passant devant l'école communale, puis devant l'église (plaque: Dave 2 km.). Vue magnifique sur les Fonds de Dave (vallée) et au loin, sur Dave et les falaises escarpées de la rive gauche de la vallée de la Meuse. Ensuite suivre, vers l'aval, le chemin qui longe le ruisseau de Dave au doux murmure. A Dave, à l'école des garçons, tourner à gauche, traverser le chemin Dave-Tailfer et le chemin de fer. A gauche, l'entrée du magnifique domaine, dans lequel, au milieu d'un superbe parc longeant la Meuse, se trouve le remarquable château de Dave. Par la vieille petite église (Pierre tombale de 1404), vers la gare.

De **WÉPION à NAMUR** (7 1/2 km.).

A Wépion, longer la rive gauche de la Meuse. A La Poirelle, tourner à gauche et suivre le chemin sinueux, qui monte assez fort. Près d'une ferme, abandonner la grand'route et prendre à droite, un chemin de campagne et ensuite un large sentier à travers bois. On atteint un beau chemin; suivre celui-ci à droite; après environ 500 m., tourner à nouveau à droite, descendre et ensuite prendre à gauche un étroit sentier qui successivement monte et descend et débouche sur la « Route Merveilleuse », près du château de Namur et du Stade. Toute la promenade est pourvue de plaques indicatrices.

4^{me} EXCURSION.

Dans le
« VEURNE-AMBACHT »

FURNES.

7.700 habitants; ville très ancienne; pendant la guerre mondiale 1914-1918, fut l'unique ville de Belgique restée libre.

Capitale du « Veurne-Ambacht », région réputée pour son beurre délicieux. Magnifique Grand'Place avec bâtiments remarquables du Moyen âge, le « Forum » caractéristique des vieilles cités flamandes.

A visiter :

L'Hôtel de Ville, charmant édifice de la Renaissance; musée au premier étage; le Palais de Justice, l'ancienne châtelainie, dominé par un élégant beffroi gothique; l'Ancienne Boucherie, actuellement théâtre communal; le Pavillon espagnol, hôtel de ville au Moyen âge; la Grand'Garde, construite en 1636; l'Eglise Ste-Walburge, le monument le plus intéressant de la ville; l'Eglise St-Nicolas, avec tour carrée massive; le beau parc de la ville, créé sur l'emplacement de l'ancienne châtelainie.

De Furnes, de nombreuses excursions: aux anciens ouvrages de la guerre et aux cimetières militaires; à la côte.

De **ADINKERKE-LA PANNE à LA PANNE** (4 km.).

A la gare d'Adinkerke-La Panne, prendre la belle route vers La Panne. Cette route est empruntée par le tram électrique qui assure le trafic entre la gare d'Adinkerke-La Panne et la Côte. A environ 1 km., à une croisée de chemins, prendre à gauche. Beau chemin couvert, arbres et buissons; d'un côté, les terres fertiles du Veurne-Ambacht, de l'autre côté, les dunes pittoresques. Un peu au delà d'un embranchement de voie ferrée, prendre à droite, et se diriger vers La Panne par les superbes dunes. Cette région de dunes s'étend de La Panne jusqu'à la frontière française, et couvre environ 650 Ha. en dunes et bosquets sauvages; c'est ici la nature vierge. Cette région a été classée par la Commission Royale des Monuments et des Sites.

A l'entrée de La Panne, après avoir suivi la Chaussée de Furnes, l'on remarque une vieille bâtisse, près de la digue de mer; là séjourna pendant quelques heures le Roi Léopold I^{er}, le 17 juillet 1831, lors de son entrée dans notre pays (plaque commémorative).

LA PANNE.

Belle petite cité balnéaire: chemins agréables et pittoresques. Magnifiques promenades le long de la plage.

5^{me} EXCURSION.

TROIS-PONTS
et la Vallée de la **SALM**

TROIS-PONTS.

Au confluent de la Salm et de l'Ambève; pittoresquement situé à la rencontre de plusieurs vallées.

Point de départ de nombreuses excursions :

Au Belvédère Joseph; à Brume avec son point de vue unique, à la Cascade de Coo; dans la Vallée de la Salm.

De **TROIS-PONTS à COO** (4 km.).

A la gare de Trois-Ponts, descendre à droite vers le village. Traverser le pont sur la Salm. A droite, suivre la rue des villas et ensuite le chemin vers Brume; montée raide. Près du cimetière, prendre le sentier à droite. Bientôt, magnifique panorama avec Trois-Ponts dans la vallée. Plus loin, traverser le bois. Le sentier conduit à Petit-Coo, près de la Cascade de Coo.

De **TROIS-PONTS à GRAND-HALLEUX** (9 km.).

La Vallée de la Salm.

Du pont de la Salm, après quelques pas à gauche, sur la route vers Vielsalm, prendre à droite, le large sentier qui, le long de l'église (sans clocher), grimpe vers les hauteurs. L'on atteint rapidement le Belvédère Joseph, d'où l'on a une vue splendide sur Trois-Ponts et le confluent de la Salm et de l'Ambève.

Continuer à monter par le sentier « Chemin du Diable » (écriteau avec inscription « Vers St-Jacques »). L'on arrive près du hameau Mont-de-Fosse. La promenade se poursuit à travers bois; avant d'entrer dans celui-ci, se retourner; immense panorama.

Après environ 1 km. sous bois, l'on remarque, près d'une clairière, une statue du Christ et ensuite un écriteau « Champ de foire, 25 juillet ». Sur cet emplacement, se tient, chaque année, la « Foire St-Jacques », très fréquentée. Poursuivre la promenade vers le hameau St-Jacques (vieille église bien entourée); d'ici, par la grande route, à Bergeval et ensuite par le bois, à Rochelival; en cours de route, beaux panoramas. L'on descend dans la vallée de la Salm. Prendre le chemin à droite vers Grand-Halleux.

VIELSALM.

Agreable centre de villégiature; beau petit parc. Magnifiques points de vue: du Thiers des Carrières, du Camp Romain, de Bonalfa.



AUDENARDE. — Hôtel de Ville. (Photo Nels, Bruxelles.)



VERVIERS. — Place Verte. (Photo Nels, Bruxelles.)

WÉPION. — La Meuse. (Photo Lecocq, S.N.C.B., Herbesthal.)



Coucher de soleil au Littoral. (Photo Philippo, S.N.C.B., Gand.)



ST-JORIS-SUR-MER. — Le Pré du Seigneur. (Photo Nizet, S.N.C.B., Bruxelles.)



COO. — La Cascade. (Photo S.N.C.B., Bruxelles.)

JOIGNANT L'UTILE A L'AGREABLE, LA SOCIETE NATIONALE VOUS OFFRE SES SERVICES SPECIAUX

LA PRISE ET LA REMISE A DOMICILE
des bagages et des marchandises
dans 1,300 localités du pays, comptant ensemble six millions d'habitants

ECONOMIE
RAPIDITE
FACILITE

LE COLIS POISSON FRAIS - LE COLIS AGRICOLE
transportés à prix très réduit
du port de pêche ou de la ferme au domicile du consommateur. - Remise à domicile gratuite.