

La Société Nationale des Chemins de fer belges organise en 1939, 9 BEAUX CIRCUITS EN AUTOCAR.

Au départ de Liège:

- N° 1. L'Ambève — 170 km.
- N° 2. Le Canal Albert — 156 km.
- N° 3. La Gileppe — 148 km.
- N° 4. L'Ourthe — 127 km.

Au départ de Jemelle:

- N° 5. La Crête des Ardennes — 158 km.
- N° 6. La Semois — 165 km.

Au départ d'Ostende:

- N° 7. Les Champs de Bataille — 166 km.

Au départ de Charleroi:

- N° 8. Entre-Sambre-et-Meuse — 159 km.

Au départ de Tournai:

- N° 9. Les Châteaux du Tournais — 142 km.

Ces excursions sont guidées et comprennent de nombreux arrêts pour la visite des principales curiosités situées sur leur itinéraire.

Renseignements dans toutes les gares à partir du 1<sup>er</sup> juin.

La collection « Où porter nos pas? » comprend 10 séries de 5 excursions. Demandez-les au Service de Publicité de la Société Nationale des Chemins de fer belges, 17, rue de Louvain, Bruxelles. Tél.: 12.13.95.

Février 1939.

N° 33.

## COMMENT ALLER EN EXCURSION A PRIX REDUIT?

Le chemin de fer vous offre :  
**Sur des parcours limités**

**BILLETS ALLER ET RETOUR.**

Réduction **20%**

**BILLETS WEEK-END.** Délivrés les samedis et les dimanches; valables pour le retour le dimanche et le lundi.

Réduction **25%**

Cartes de 10 voyages aller et retour.

**VOYAGES DE GROUPES** constitués de 12 personnes au moins.

Réduction **35%**

**VOYAGES DE GROUPES** constitués de 25 personnes au moins, et de groupes scolaires de 10 élèves au moins.

Réduction **50%**

**Sur tout le réseau**

Voyages à volonté sur les 5,000 km. du réseau belge

<b>5</b>	jours consécutifs en 1 <sup>re</sup> classe	<b>320</b> fr.
	» » en 2 <sup>e</sup> classe	<b>230</b> fr.
	» » en 3 <sup>e</sup> classe	<b>130</b> fr.
<b>15</b>	jours consécutifs en 1 <sup>re</sup> classe	<b>630</b> fr.
	» » en 2 <sup>e</sup> classe	<b>440</b> fr.
	» » en 3 <sup>e</sup> classe	<b>250</b> fr.

(Renseignements dans toutes les gares.)

**TRAINS D'EXCURSION RADIO  
OU ORDINAIRES**

Tous les dimanches et souvent en semaine, des trains d'excursion à prix réduit partent des principaux centres du pays vers les plus belles régions touristiques de la Belgique. — Tous les renseignements au Service de Tourisme de la Société Nationale des Chemins de fer belges, 17, rue de Louvain, Bruxelles. Téléphone: 12.30.50.

**POUR VOYAGER seul, en famille ou en groupe**

le chemin de fer est  
**PLUS SUR**



**PLUS RAPIDE  
MOINS CHER**

Imprimé en Belgique. — Reproduction interdite.  
Hélio Ch. Bulens, 9-11, rue Sterckx, Bruxelles. Adm.-Dir.: Em. Dropsy.



**SOCIÉTÉ NATIONALE DES  
CHEMINS DE FER BELGES**



**OÙ PORTER  
NOS PAS ?**

(Photo Nizet, S.N.C.B., Bruxelles.)

**5 EXCURSIONS** SERIE **8**  
D'UNE JOURNÉE  
DE GARE A GARE

1<sup>re</sup> EXCURSION.

## COURTRAI

40.700 habitants;  
Centre de la région  
linière, sur la Lys;  
Importantes industries  
textiles;

Ancienne ville, au passé  
historique très riche;  
Nombreux remarqua-  
bles monuments, té-  
moins de l'ancienne pros-  
périté de la ville et de  
son glorieux passé.

**A visiter :**

l'Hôtel de Ville (magni-  
fique cheminée);  
le Beffroi (XIII<sup>e</sup> siècle);  
le Monument aux  
Morts de la guerre 1914-  
1918;  
la très remarquable  
Eglise Notre-Dame;  
l'Eglise St-Martin;  
le Béguinage, fondé en  
1238;

le « Broelbrug » avec les  
« Broeltorens »;

le Musée d'Archéologie et des Beaux-Arts;  
Plusieurs monuments et statues;  
Beaux parcs, entre autres, le parc Reine Astrid.



Courtrai. — Le Beffroi.  
(Photo Jacques, S.N.C.B., Bruxelles.)

### VISITE DE LA VILLE.

Itinéraire succinct :

A la gare, par la Aug. Reynaertstraat (statue de Jean Palfijn, les Halles avec Musée Archéologique), Doornikstraat, Groot Markt (Hôtel des Postes, Beffroi, Monument aux Morts de la guerre 1914-1918, Hôtel de Ville), Vandaleplein (Monument Jos. Vandale; église St-Martin), Begijnhofstraat (Béguinage, église Notre-Dame, buste du poète Guido Gezelle), Guido Gezellestraat, la Lys (« Broeltorens »), Guido Gezellestraat, Groeningestraat, Esplanade, A. Goethalslaan (Monument des Eperons d'Or), Voortstraat, Lange Steenstraat, Aug. Reynaertstraat, gare.

### Excursions :

dans la vallée de la Lys :

à Wevelgem (champ d'aviation militaire) et à Menin (Hôtel de ville et beau Beffroi);

à Wervik et Comines (Comines français avec superbe église moderne);

à Harelbeke: église remarquable avec crypte; monument de Peter Benoit, le grand compositeur de la Flandre;

Plus loin, à Tiegem, « Arnolduspark », très agréable.



COURTRAI. — Les Halles.  
(Photo Jacques, S.N.C.B., Bruxelles.)

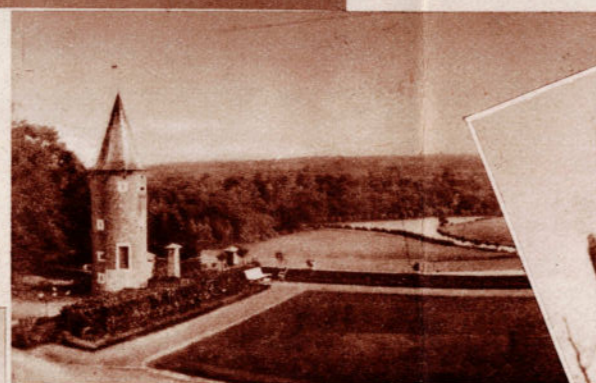


SAINT-NICOLAS WAAS. — Panorama.  
(Photo Nels, Bruxelles.)

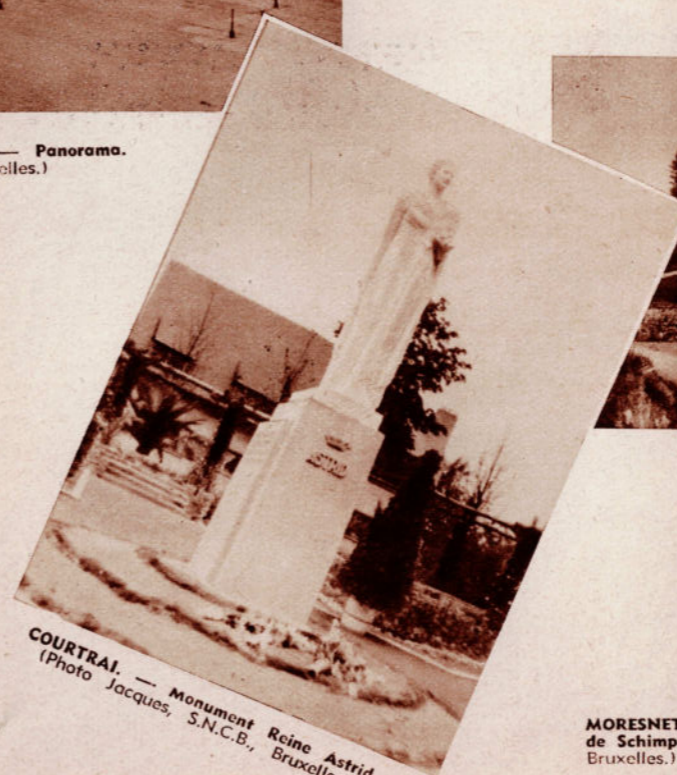
HASTIÈRE. — Rochers de Tahaut.  
(Photo Nels, Bruxelles.)



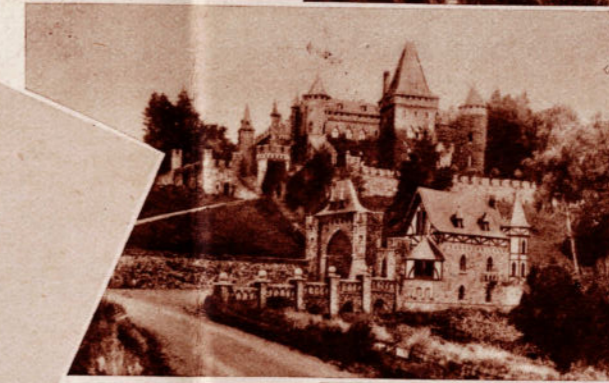
FAULX. — Vue pano-  
ramique. (Photo Nels,  
Bruxelles.)



COURTRAI. — Entrée des champs de Groeningen.  
(Photo Jacques, S.N.C.B., Bruxelles.)



COURTRAI. — Monument Reine Astrid.  
(Photo Jacques, S.N.C.B., Bruxelles.)



MORESNET. — Le  
Château d'Eulenberg.  
(Photo Nels, Bruxelles.)



AUBEL. — La Place Antoine  
Ernst. (Photo Nels, Brux.)



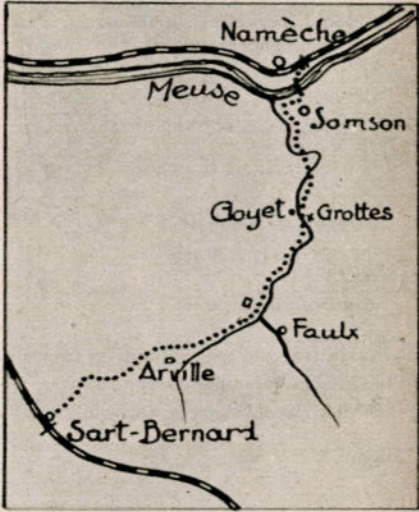
MORESNET. — Les Ruines  
de Schimper. (Photo Nels,  
Bruxelles.)

2<sup>me</sup> EXCURSION.

## La Vallée de SAMSON

De NAMÈCHE à SART-BERNARD  
(12 km.).

A la gare de Namèche, prendre à gauche et traverser le pont de Meuse. D'un côté du pont, le Monument aux Morts de Namèche, de l'autre côté, celui de Thon-Samson. Sur la rive droite de la Meuse, le massif calcaire du Samson, sauvage et escarpé, qui s'étend très loin dans la direction de Huy. Sur le sommet du rocher surplombant la vallée du Samson, les ruines du château fort de Samson. Traverser le pont de Meuse; à droite, suivre la grande route vers Namur et après environ 200 m. prendre le chemin vers Goyet, qui suit la rivière capricieuse dans les profondeurs de la vallée. L'accès à la vallée du Samson est des plus pittoresques. Bientôt l'on arrive au petit village de Samson, avec sa toute simple petite église.



L'excursion se poursuit dans un paysage changeant et pittoresque; de sauvages massifs rocheux s'aperçoivent çà et là au-dessus des épais taillis.

Après quelques temps, on aperçoit, à droite, les tours du Château de Goyet, et bientôt, l'on atteint le hameau de Goyet.

### Les ROCHES DE GOYET

surgeissent comme une masse énorme et menaçante au-dessus de la vallée.

L'on trouve ici également, les

### GROTTES DE GOYET,

excavations souterraines, où l'on découvre, il y a quelques années, des vestiges de l'époque préhistorique; actuellement, après complète exploration, elles sont appropriées pour la visite touristique.

De Goyet, l'on poursuit la promenade par la Vallée du Samson. Le paysage n'est plus aussi sauvage, mais plus agréable. Le chemin fait une forte courbe vers la droite, traverse deux ponceaux et se dirige vers la gauche. L'on arrive bientôt au confluent du Samson et du ruisseau d'Arville. Ici tout près, le superbe

### CHATEAU DE FAULX

grandiosement construit suivant le style du Moyen âge et garni de tourelles. Un peu au-delà du château, tourner à droite. Bientôt, en se retournant, l'on a une belle vue sur Faulx-les-Tombes.

La promenade se poursuit le long du magnifique domaine (château) d'Arville, pour se terminer à la gare de Sart-Bernard.

3<sup>me</sup> EXCURSION.

## Dans la Vallée de la GUEULE

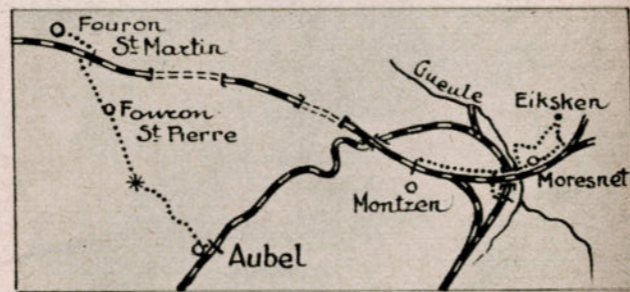
De MONTZEN à MORESNET  
(8 1/2 km.).

par Eikskén et les Ruines de Schimper.

De la gare de Montzen, descendre la route de Moresnet; traverser la ligne du chemin de fer de Plombières à Moresnet et la Gueule et ensuite le village de Moresnet. On atteint Eikskén, lieu de pèlerinage très fréquenté; remarquable calvaire.

Quittant Eikskén, suivre le large sentier entre haies qui rejoint bientôt un chemin de campagne; prendre ici à gauche, ensuite à droite pour arriver à la ferme de Schimper que l'on remarque de loin. Les ruines du Château de Schimper se trouvent à proximité de la ferme; pour la visite, demander l'autorisation au fermier.

Descendre dans la petite vallée de la Gueule; longer la petite rivière par la rive droite; rejoindre la grande route et passer en-dessous du fameux viaduc de Moresnet (1.300 m. de long, 80 m. de haut). La station de Moresnet est à quelques pas.



## AUBEL et les environs.

De FOURON-ST-MARTIN à AUBEL  
(6 km.).

Le petit village de Fouron-St-Martin, avec sa vieille petite église, se trouve paisiblement caché entre les arbres, à la lisière du « Kromberg ». De Fouron-St-Martin, l'on atteint rapidement Fouron-St-Pierre. Ensuite, l'on gravit le long « Magisterberg »; magnifiques panoramas. Au sommet de la côte, on se trouve sur le grand chemin de Visé à Aix. Superbes vues; en bas, dans une profondeur, s'étale Aubel. L'on descend par un sentier sinueux.

Aubel compte 3.130 habitants: l'église monumentale est intéressante à visiter.

4<sup>me</sup> EXCURSION.

## HASTIÈRE et la Vallée de l'HERMETON

HASTIÈRE.

Lieu de villégiature recherché; Situé sur la Meuse, dans un cadre agréable; Localité séparée en deux parties par le fleuve (pont métallique): Hastière-Lavaux et Hastière-par-delà.

HASTIÈRE-LAVAUX :

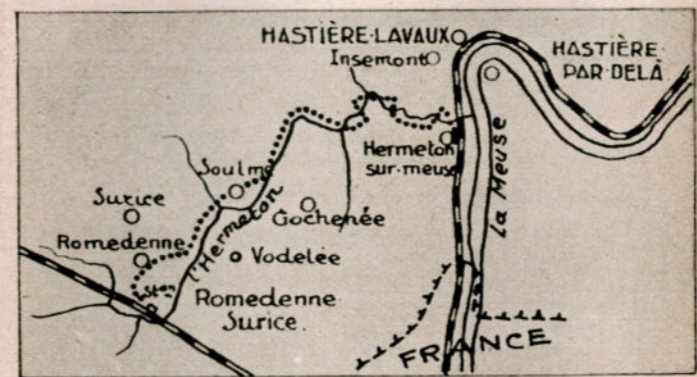
A 2 km. de l'église, sur la route de Philippeville, les Grottes du Pont d'Arcole, qui se signalent par la multitude et la pureté de leurs stalactites.

Superbe excursion à INSEMONT :

Sur la route de Philippeville, à environ 100 m. de l'église, prendre, à gauche, le sentier qui grimpe en zigzag à Insemont; de la hauteur, vue magnifique sur la vallée de la Meuse.

HASTIÈRE-PAR-DELA :

Au bord de la Meuse, intéressante église romane restaurée ayant fait partie de l'ancienne abbaye, élevée en partie de 1033 à 1035.



De HERMETON-sur-MEUSE à ROMEDENNE-SURICE (17 km.).  
par la jolie Vallée de l'Hermeton.

A la gare de Hermeton, prendre la route à droite, traverser le pont sur l'Hermeton, puis suivre, à gauche, le chemin qui, bientôt, se mue en un sentier et qui remonte l'Hermeton, tantôt à gauche, tantôt à droite. Le passage de la rivière s'effectue sur un simple tronç d'arbre: une perche sert de main courante. A mi-chemin, on coupe la route de Gochenée à Rosée, à proximité d'un hôtel-restaurant. Quitter l'Hermeton et continuer sur Soulmé que l'on traverse en partie; retour à la rivière que l'on suivra encore jusqu'au moulin de Vodelée; emprunter ici la route vers Romedenne; de là, à la gare de Romedenne-Surice.

5<sup>me</sup> EXCURSION.

## Dans le « SOETE WAESLANT » SAINT-NICOLAS.

41.650 habitants.  
Chef-lieu du Pays de Waas très peuplé;  
Ville industrielle importante; tissages, filatures, lainages.

A visiter :

Sur la Grand'Place, qui couvre l'énorme surface de 3 Ha., 19 a l'Hôtel de Ville avec beffroi (carillon); la vieille « Landhuis » (1636); l'Hôtel des Postes; la Bibliothèque de la ville, ancien hôtel de ville; le « Ciperage », où se trouve actuellement le Tribunal de Commerce.

Plus loin, l'église St-Nicolas, intérieur remarquable; l'église Notre-Dame; l'église St-Antoine, avec le Petit Séminaire; le Musée d'Archéologie et de Folklore.

Partant de St-Nicolas, l'on peut faire d'intéressantes excursions: à Beveren-Waas, église gothique St-Martin, château Kortenwalle, anciennes maisons;

à Tamise, agréablement située sur la rive de l'Escaut;

à Lokeren, à Waasmunster et ses bruyères.

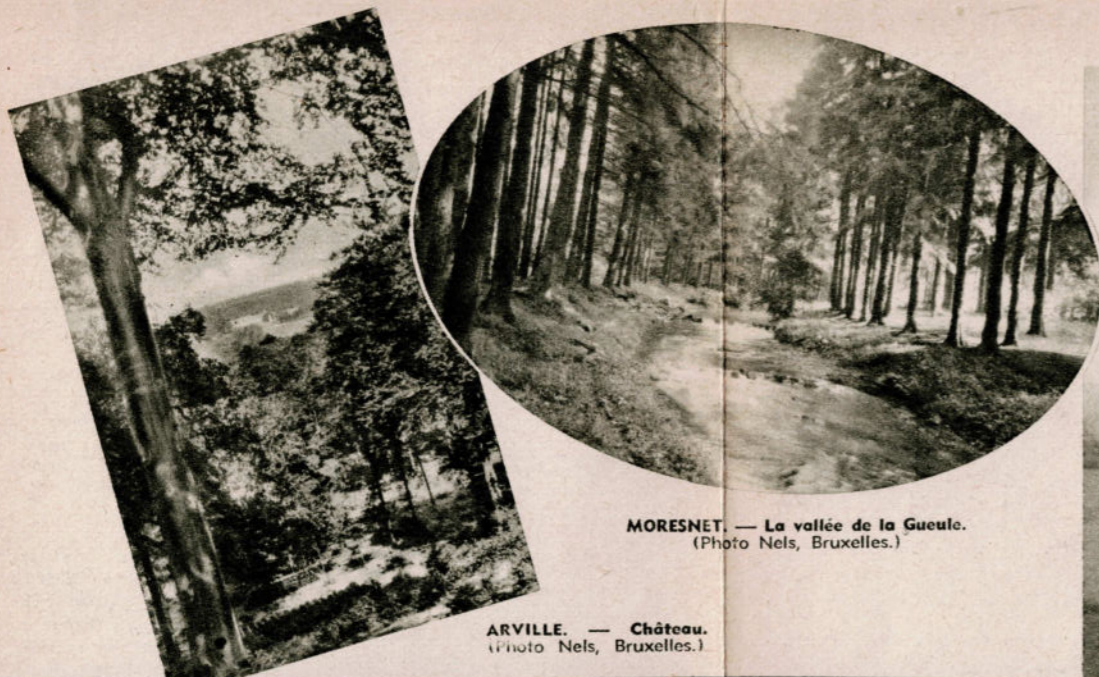
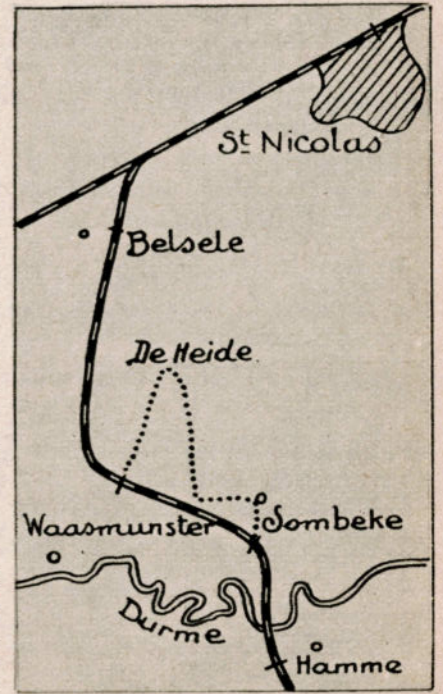
## Près de la DURME De SOMBEKE à WAASMUNSTER.

Au point d'arrêt de Sombeke, descendre le chemin qui, en longeant un vieux château, conduit à la petite place du village (vieille petite église intéressante); à gauche, prendre la chaussée vers Waasmunster. L'on aperçoit bientôt à gauche, la vallée sinieuse de la Durme; à droite, le paysage est plus valonné: belle vue.

Au delà de la résidence de l'artiste peintre Edmond Verstraeten, à droite de la chaussée, sur une hauteur boisée, prendre la deuxième rue, qui vient du chemin de fer.

En montant, traverser la chaussée vers St-Nicolas, près de jolies villas. Prendre ensuite à droite, le large chemin de terre qui conduit vers le centre de « Heide » (Chapelle du XVII<sup>e</sup> siècle); jardins d'agrément, belles promenades à travers des bois de sapins et de bruyères, par des sentiers sinueux; camping.

Vis-à-vis de l'auberge « Lekkerbek », suivre le large chemin vers la gare.



MORESNET. — La vallée de la Gueule.  
(Photo Nels, Bruxelles.)

ARVILLE. — Château.  
(Photo Nels, Bruxelles.)

COURTRAI. — Pont du Broel. (Photo Jacques, S.N.C.B., Bruxelles.)



HERMETON S/MEUSE. — Panorama.  
(Photo Nels, Bruxelles.)



ST-NICOLAS WAAS. — Eglise Notre-Dame.  
(Photo Nels, Bruxelles.)



JOIGNANT L'UTILE A L'AGREABLE, LA SOCIETE NATIONALE VOUS OFFRE SES SERVICES SPECIAUX

LA PRISE ET LA REMISE A DOMICILE  
des bagages et des marchandises  
dans 1,300 localités du pays, comptant  
ensemble six millions d'habitants

ECONOMIE  
RAPIDITE  
FACILITE

LE COLIS POISSON FRAIS - LE COLIS AGRICOLE  
transportés à prix très réduit  
du port de pêche ou de la ferme au domicile  
du consommateur. - Remise à domicile gratuite.

Renseignements gratuits : Dans toutes les stations et au Service de publicité de la Société Nationale des Chemins de Fer Belges, 17, rue de Louvain, Bruxelles. Téléphone 1213.95