



'T

V O S S

KE

MAANDBLAD van de V - O - S - S

- 1 - 00 - 1982



**V**RIENDEN v/h

**O**PENBAAR

**S**TADS- en

**S**TREEKVERVOER





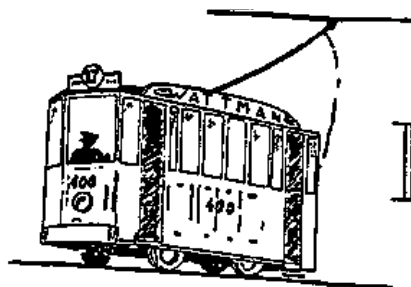
● De eerste tram voor de sneltramlijn tussen Utrecht en Nieuwegein maakt een proefrit. In totaal zullen er 27 van deze sneltrams worden gebouwd door de Scheizerische Industrie Gessellschaft. Tijdens de proefrit werd de sneltram getrokken door een Unimog, een vrachtwagen die ook op de rails kan rijden. De snelheid is tijdens de proefrit varieerde van 5 tot 15 km per uur. (Foto: Kastermans).



Het openbaar vervoer als inspiratie in sport en spel. In de Tros-televisieuitzending "Te land, ter zee en in de lucht" werd dit busje gebruikt. (Beide foto's uit het blad "De Gooi-en Eemlander van 24 mei '82").

● Deze mini-bus arriveerde dertienhonderdste seconde te laat bij de bel voor het in de wacht slepen van de eerste prijs bij het tobbedansen. De TROS-televisie legde het spektakel vast. (Foto: Peter Senteur)

M I V



I N F O

## NEDERLAND

### HTM

Levering 3000-den: 3041 - 14/5    3040 - 2/6    3042 - 9/6  
 3043 - 16/6    3044 - 23/6 en op 7/7 kwam de 3046. (3045 op 30.6).  
 Wegens aanrijdingen staan in de CW (zwaar beschadigd) de 3002, 3022 en de 3037.

Proeven met gelede bussen: de HTM gaat met 5 verschillende types gelede bussen op diverse lijnen proeven rijden.

Maatregel tegen viltstift-maniakken: een deel van de personeelsleden van Ioods Lijsterbesstraat heeft zich kandidaat gesteld om vrijwillig op zoek te gaan naar 'Viltstiftheelden'. In burgerkleding rijden deze HTM-mensen met bussen en trams mee, ook op het terrein Lijsterbesstr doen -vrijwillige- nachtwakers de ronde.

Op deze manier heeft men reeds zo'n 100 tal "bekladders" kunnen betrappen. Zij konden kiezen, ofwel de kosten betalen voor het verwijderen van het gekladder ofwel zelf hun 'heldendaden' uitwissen. Hierdoor nam het vervuilen van de trams op lijn 3 en 6 aanzienlijk af.

Aanrijding nieuwe trams (zie blz 4).

Op 7.7 omstreeks 12uur deed zich op het Hobbemaplein een tram-trein aanrijding voor. De NS lok nr 2228 duwde een wagon, waarop de spik-splinternieuwe gelede tram nr 3046 stond, op naar de plaats waar deze diende gelost te worden (in de Herman Costerstraat). De wagon werd vooraf gegaan door een man met rode vlag welke te laat de naderende tram 3022 van lijn 6 bemerkte.

De 7 maanden oude 3022 werd door de oplegger geramd en zwaar beschadigd. Hierbij werden twee dames gewond, waarvan er een naar het ziekenhuis moest gebracht worden.

Omdat de bovenleiding was gebroken werd door de brandweer rond het plein de rijstroom uitgeschakeld. Hierdoor dienden de tramlijnen 6, 11 en 12 lange tijd te worden omgeleid en door HTM pendelbussen ingelegd.

Met de grote kraan van de brandweer werd de 3022 weer in het spoor gezet.

Alle beschikbare motorrijders van de politie werden ter plaatse gestuurd om het verkeer te regelen.

(Uit de "Haagsche Courant" van 7.7.'82).

### GVSA (Amsterdam)

In Amsterdam voert men een onderzoek om de bussen die door de Coentunnel rijden een aanhangwagentje te geven. Men is van plan om vanaf eind dit jaar met deze wagentjes fietsen door de tunnel te voeren.

Tram op hol: In juni ging de dubbelgelede 755 er alleen van door. De wagen welke in de werkplaats Haverstraat stond, voor een reparatie, begon onverwachts te bollen. Hij reed eerst tegen een andere tram, daarna vernielde hij de deuren van de werkplaats en reed met

Foto uit de "Haagsche Courant" van 7.7.'82.



hoge snelheid richting Haarlemmermeercircuit. Voordat hij, door een trambediende welke via de openstaande tramdeuren naar binnen kon springen, tot stand werd gebracht reed hij nog een viertal geparkeerde auto's in de prak.  
(GV Antwerpen 28.6.82).

### RET

Het succes van de nieuwe metro/sneltramlijn overtreft alle verwachtingen. Naar schatting nemen gemiddeld 40.000 mensen per dag deze lijn. Dit aantal is nog gestegen sinds "Westnederland", op 23.5, de frequentie op de lijn welke het station "Capelsebrug" bedient verbeterde.

Levering 700-den: 711 - 17.5    712 - 3.6    713 - 17.6

Op 31.5 (aanvang zomerdienst) kwamen 5 nieuwe wagens in dienst op lijn 1. Wegens de vele 'kinderziektes' kwamen in de maand juni maar 1 tot 3 trams -tegelijk- in dienst, en in de weekeinden helemaal geen 700-den.

Ombouw reeks 300 en 600: De 602 kwam op 22.6 als dubbelgelede wagen in dienst. Hij kreeg nr 1602. Dit is voor het eerst dat men in Rotterdam trams, voor reizigersdienst, boven de 1000 nummert.

Ook de 1603 (ex 603), met tussenstuk van de 320, is reeds in dienst. In ombouw zijn de wagens : 604 (deze krijgt de bak van de 314), 612 en 615.

De reden van deze ombouw is: de reeks 301-324 zullen een nieuwe wagenbak krijgen van het type als de 700-den (en gaan dan 800-den worden genoemd), maar de tussenbak van deze reeks is nog maar van 1974-'75 en dus nog te nieuw. Hierom gaat men deze nu in de reeks 601-635 (welke in 1968-'69 werden gebouwd) plaatsen, omdat deze wagens nog langer dienst moeten doen.

Het verwijderen van de tussenbak uit de 300 reeks duurt ongeveer 3 dagen, maar voor de plaatsing in de 600-den heeft men een week nodig.

Zwerftocht bus 201: de nieuwe bus 201 zet haar tocht door Nederland verder, van 10.5 tot 17.5 reed zij proef in Utrecht, in de week van 19 tot 26.5 vertoefde ze in Den Haag en tussen 27.5 en 7.6 zag men haar in Groningen.

### Utrecht

De nieuwe tram van Utrecht heeft een hoorn welke fluit als de vroegere 'Noord Zuid Hollandtrams.

### BELGRADO

De ex buurtspoorweg PCC's, reeks 10395 - 10418 gebouwd in 1950, welke in 1960 aan Belgrado werden verkocht, rijden nog steeds. In de spitsuren doen zij dienst op de lijn 3. Ze werden, na het groen, nu in het rood-wit (met zilverkleurig dak) geschilderd.

### Oslo

De eerste nieuwe tram werd op 13.4, met als nr 101, geleverd. Dñwag zal tussen april en aug. 10 van de 25 nieuwe wagens bouwen. De overige 15 worden in licentie door Strømmens Vaerksted vervaardigd. De trams zijn 2,5m breed en 22m lang, het zijn 6 assige gelede wagens met 71 zit-en 92 staanplaatsen.

### U.S.A.

Pittsburg: 45 PCC's uit de reeks 1700 krijgen een opknapbeurt en worden nrs 4000-4044.

# Antwerps Trammuseum

recreatiegebied fort v

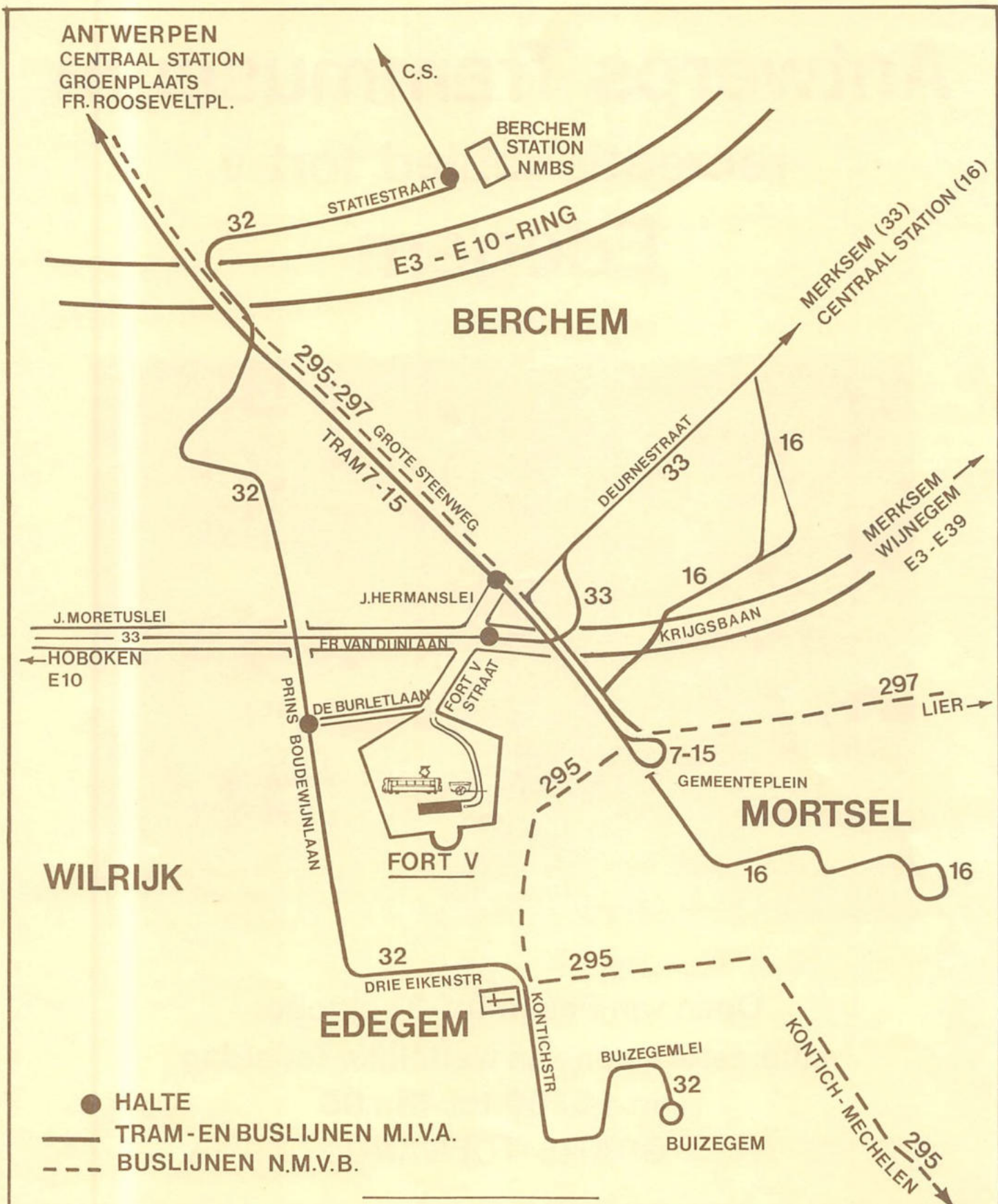
## Edegem



**Open van Pasen tot 31 oktober  
elke zater-, zon- en wettelijke feestdag  
van 14u.00 tot 18u.00  
GRATIS TOEGANG**

Door middel van rollend materieel, voorwerpen, documenten en foto's wordt een evolutie getoond van meer dan honderd jaar openbaar stedelijk vervoer in de Antwerpse agglomeratie.

Een initiatief van het GEMEENTEBESTUUR VAN EDEGEM in samenwerking met de MAATSCHAPPIJ VOOR HET INTERCOMMUNAAL VERVOER TE ANTWERPEN, en AMUTRA - VERENIGING VOOR HET TRAMMUSEUM



## TRAM- EN KARRENMUSEUM

RECREATIEGEBIED FORT V EDEGEM

OPEN VAN PASEN TOT 31 OKTOBER  
 ELKE ZATER-, ZON -EN WETTELIJKE FEESTDAG  
 VAN 14u00 tot 18u00

**GRATIS TOEGANG**

MIVA

-----

Flandria-Pendelbus: vanaf 1.7 t/m 31.8 rijdt er een Flandria-pendel. Deze brengt de mensen van Steenplein naar Kaai 13 (aanlegplaats Flandria). Er worden ook geen plaatsbewijzen verkocht, hier gelden dezelfde voorwaarden als op de "Zoo-Flandria".

Het bijzondere aan deze pendel is, als ze van Kaai 13 naar Steenpl. rijdt neemt zij vanaf de halte (lijn 34) aan het Steen de volgende reisweg: E. Van Dijckkaai tot de voetgangerstunnel, daar gaat ze onder de hangars (laatste doorgang op de parking) waar een poort moet geopend worden. Verder rijdt ze via de Flandria-parking, waar men met een magnetische kaart eveneens een poort moet openen, om alzo onder de boog van het Zuiderterras door te rijden.

Deze pendel kan men zien, elke dag, omstreeks 9 uur en rond 13 uur. Ook in de namiddag, maar dan niet onder het afdak.

Rondrit lijn 36 via St Annastrand: in de periode van 28.6 tot 31.8 rijdt buslijn 36 weer naar het St Annastrand en wordt de halte Gloriantlaan/Strand voorlopig weer ingesteld.

Bus 592 (met elektronische lijnaanduiding) kwam de negende juli in normale lijndienst -voordien reed ze op de Zoo-Flandria- op lijn 28 als volgnr 1 van 11.15 tot 20.10u. Dit was na de uitwisseling van bus 632 welke met defect had af te rekenen.

Rood/witte trams en bus: PCC 2038 verliet op 24.6 de C.W. en kwam een dag later op lijn 8 in dienst. De 2100 en 2101 reden beiden op 1.7 uit de CW en kwamen op 2.7, alle twee, op lijn 10 in reizigersdienst.

Bus 595 werd op 5.7 van de CW naar de garage gebracht. Tien dagen daarna reed ze, op lijn 25, voor het eerst in dienst. Dit als volgnr 8 van 6.37 tot 23u15.

NMVB

-----

Ook bij de Buurtspoorwegen neemt men proeven met elektronische lijnaanduidingen. Dit zijn impulsgestuurde, elektro-magnetische, twee kleurige blaadjes waardoor men zowat alles op de reisweg-aanwijzers kan laten verschijnen. Zo ziet men bv op lijn Antwerpen - Hamme de eindbestemming afwisseler met: "Via Imalso"- of "Kennedytunnel". De geledebus nr 5715, welke op 11.1.'81 in dienst kwam en ook een semi-proportionele bakwieluitwijking heeft, is sinds 4.2.'82 hiermee uitgerust. *(kan achterrijde gewone lijnfilm).*

MIVB

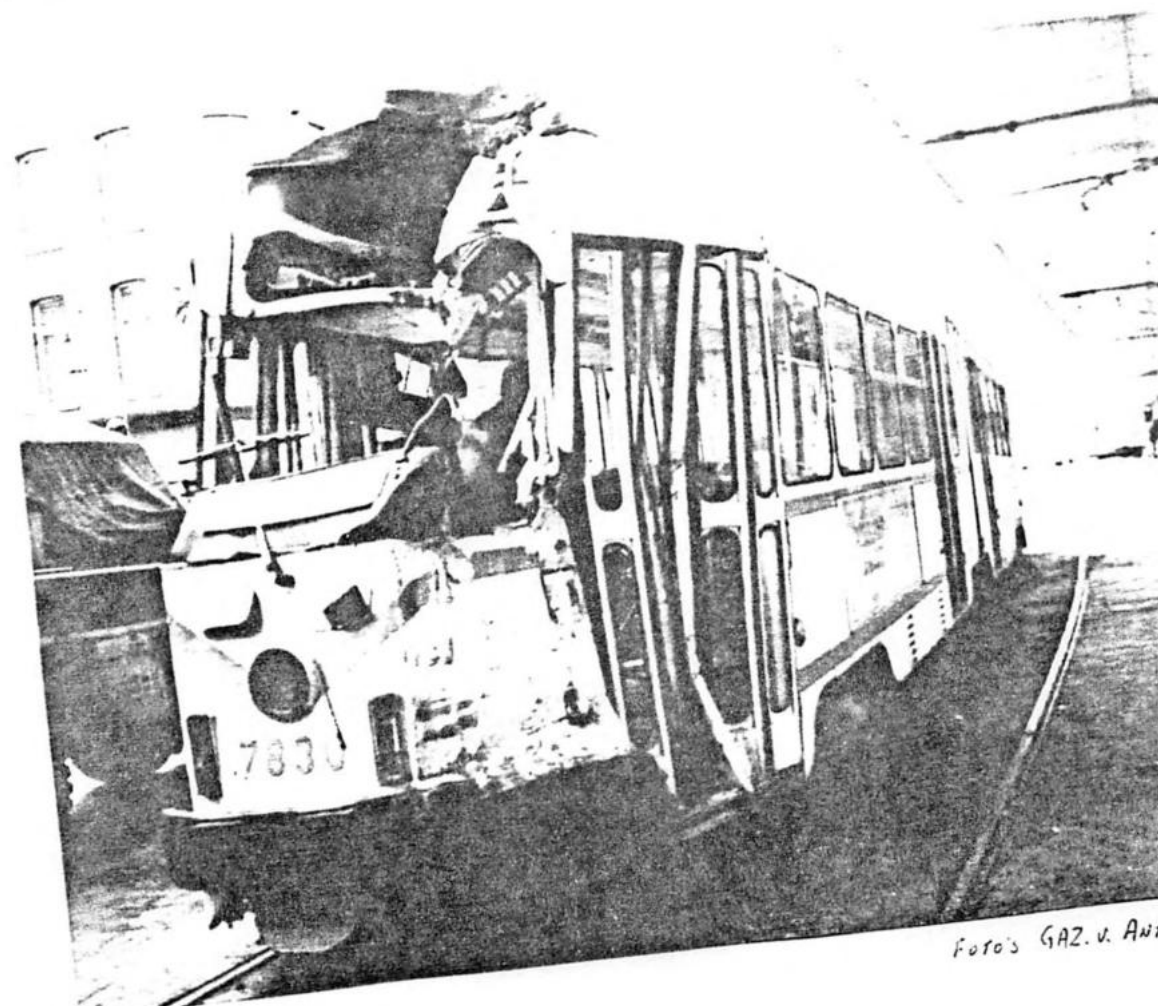
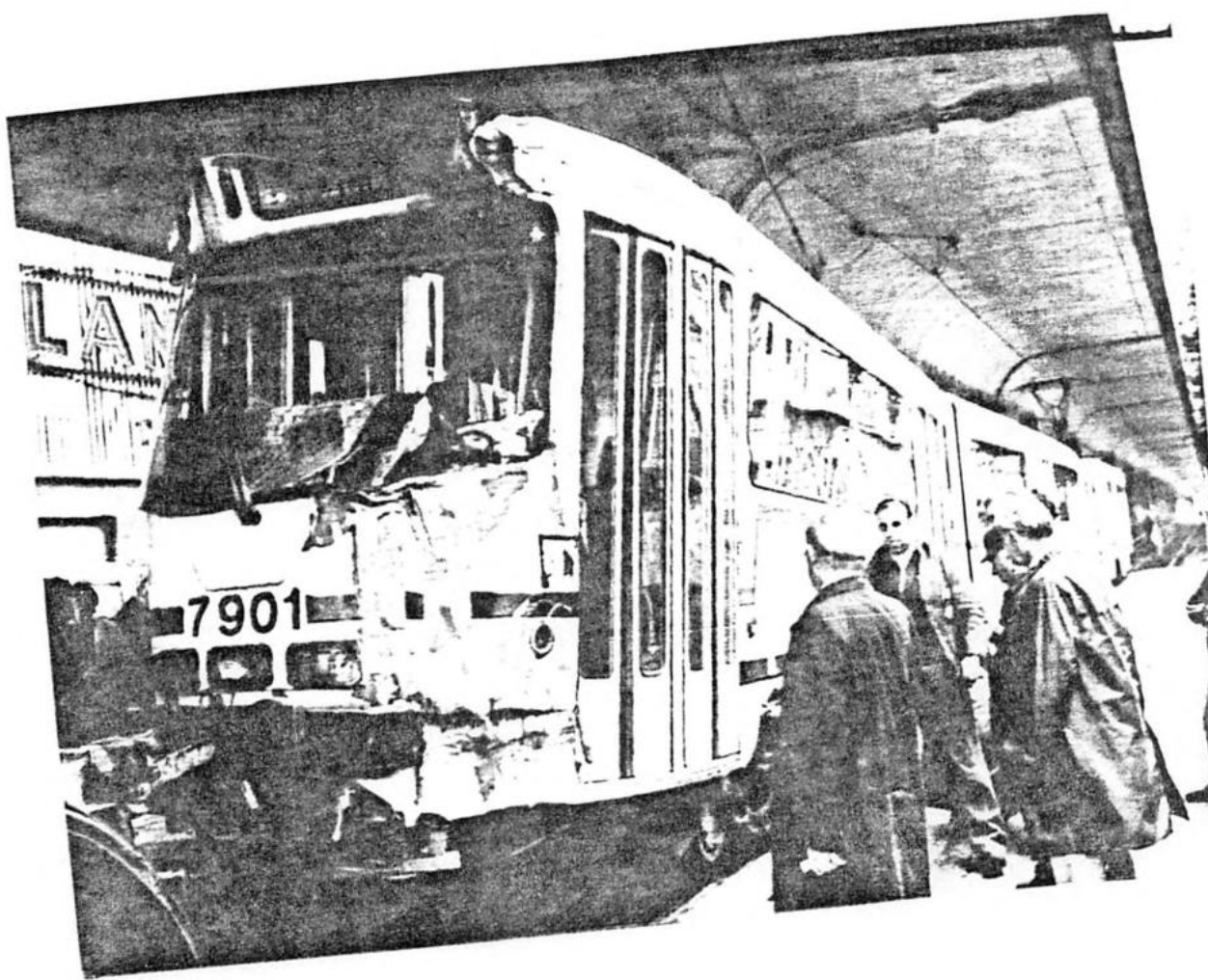
-----

Op 28.6 botsten de gelede 7830 (lijn 32) en de dubbelgelede 7901 (lijn 103), omstreeks 8u15, aan het kruispunt Leopold II laan en de De Ribeaucourtstr in St Jans Molenbeek op elkaar.

De 7901, komende van het St Erasmusziekenhuis, kwam daar op het verkeerde spoor terecht en reed frontaal op de 7830 welke richting centrum reed. Deze aanrijding was zo hevig dat de stuurcabines van de beide trams totaal vernield werd.

De bestuurster van lijn 32 diende uit haar benarde positie te worden bevrijd door de brandweer, en liep zware verwondingen op aan de benen. zij werd samen met de bestuurder van de andere tram, welke in shock-toestand verkeerde, en een 60 tal passagiers (uit de 2 trams), waarvan er ongeveer 30 naar een ziekenhuis overgebracht. Zeven ziekenwagens reden aan en af om de gewonden naar het St Janshospitaal, het Brugmanziekenhuis en de St Pieterskliniek te brengen. Er bleken maar 3 passagiers, wegens te ernstige verwondingen te worden opgenomen.

Het verkeer op het kruispunt moest de hele voormiddag worden omgeleid.



Foto's GAZ. v. An

De 7830 heeft een lange tijd buiten dienst gestaan om samen met de 7815 proeven met koppelingen uit te voeren.

Afschaffing tramlijn 22: vermoedelijk zal lijn 22 vanaf 30 aug worden afgeschaft. Men is ook van plan tramlijn 102 op 5.10 te schrappen.

Trams type 7700: rijden sinds 28.6 op lijn 90, waarschijnlijk gaat men ook lijn 52 met deze wagens bedienen.

#### DUSSELDORF

De eerste van een nieuwe "Busgeneratie" kwam op 13.5 in Düsseldorf, op lijn 835 (Hauptbahnhof - Am Seestern) in dienst. Er zijn nog 2 andere prototypes in gebruik. Dit zijn M.A.N. G80 gelede bussen. Zij zullen bij de Rheinbahn gedurende 2 jaar, in reizigersdienst, getest worden.

Er is er ook een bij (nr 8402) welke een elektro-magnetische lijnaanduiding heeft. De bus is 16,41m lang en heeft een vloerhoogte van 71cm, deze is verdeeld als volgt : 1e trede op 32cm en de 2e en 3e zijn 19,5cm hoog.

Er zijn 53 zitplaatsen. De aandrijving gebeurt op de 2e as en de laatste is, net als bij onze NMVB-bussen, een mee gestuurde as.

De Rheinbahn nam op 6.11.'24 de eerste bussen in gebruik. Nu rijden er 450, waaronder 135 gelede. Sinds 1945 werden door MAN 962 bussen geleverd waarvan er nu nog 387 bollen.

(Uit "Das Rad" 2/82, personeelsbl. van de Düsseldorf. Trammaatsch.)

#### BIELEFELD

Op 30.4 werd de eerste van 14 (voor dit jaar) bestelde trams van het type "Stadtbahnwagen MBC", onder nr 516, geleverd.

Men hoopt per jaar 10 nieuwe trams te krijgen, en dit t/m 1985.

#### BREMEN

Op 10.6 werden nieuwe bussen voorgesteld, in totaal 55 MAN bussen. Er worden dit jaar 29 (in juni) geleverd en de rest volgend jaar.

Ze hebben gevoelige treden om te verhinderen dat de deuren te vroeg worden gesloten, bovendien zijn ze ook met gevoelige randen aan de deuren uitgerust. Aan de binnen- en buitenzijde is een 'kinderwagencontact' aangebracht, dit dient om te verhinderen dat de deuren (als er niemand op de gevoelige treden staat) zouden dicht gaan wanneer men met een kinderwagen op- of afstapt. De deuren, welke automatisch sluiten, blijven dan open tot de bestuurder ze sluit.

De kostprijs voor deze 55 bussen is 10,9 miljoen DM en worden door de stad Bremen zelf bekostigd.

De nieuwe wagens zullen hoofdzakelijk op de lijnen 20 t/m 23, 37, 39 en 42 in dienst komen.

(Uit het Duitse krantje : Bremer Anzeiger nr 49 van 24.6.82)

Laatkomende berichtjes :

::::::::::::::::::::::::::

#### Den Haag

Op 21.7 werd de 3047 afgeleverd en de, zwaar beschadigde, 3022 opgeladen om terug naar BN te voeren.

De 22ste werd hij van Nederland tot Antwerpen-Noord gebracht en een dag later kon hij dan zijn reis naar Brugge voortzetten. Omstreeks 14u38 vertrok hij op Antwerpen-Noord.

#### Miva

Vanaf 2.8 zal het eindpunt van buslijn 23, van de Vlaamse naar de Waalse Kaai, verplaatst worden.

De nieuwe terminus komt ter hoogte van het 'Hof van Beroep'.

Verantwoordelijke uitgever: DE CEULAERDE JACQUES  
TWEELINGENSTRAAT 82 031 / 35.26.77  
2000 ANTWERPEN

Maandblad van de "Vrienden v/h Openbaar Stads- en Streekvervoer" ofwel de VOSS. VZW

Niets uit dit blad mag worden overgenomen zonder schriftelijke toestemming van het bestuur.

Alle, door de leden, ingezonden informatie valt onder de verantwoordelijkheid van de inzender.



**typo - offset  
drukkerij frank rypens**